

2025년도 일자리대책 연차별 세부계획

“구인구직 · 취업 · 창업 천[千]생[生]연[年]분 일자리 창출”

- 2025[二千二五]년 근로자와 기업이 행복한 삶[生]의 해[年]가 되도록 일자리 창출을 분연히 노력 -

순서

I. 요약	1
II. 지역 노동시장 현황	
1. 인구변화	3
2. 고용동향	5
3. 산업구조 정책	9
III. 2025년 일자리 목표	
1. 비전 및 전략	12
2. 공통일자리 목표	13
3. 분야별 목표	13
4. 민선 8기 종합계획과의 연계성	14
IV. 세부 실천과제	
1. 대책별 현황	15
2. 실천과제 세부내용	16
V. 실행력 확보 방안 및 추진일정	
1. 일자리 사업 추진체계	22
2. 일자리사업 모니터링 체계 및 추진일정	23
[붙임] 세부실천과제 사업별 조서	25

I. 요약

1. 2025년 지역 일자리 목표

(단위 : 백만 원)

2025년 지역 일자리 예산					2025년 일자리 목표	2025년 목표 고용률 (15~64세)
계	국비	도비	시군비	기타		
1,284,260	681,889	230,775	368,323	3,273	170,536명	72%

2. 2025년 공통 일자리 목표

(단위 : %, %p, 천 명)

구분	2024년 일자리 실적			2025년 일자리 목표	
	목표	실적	달성률	목표	증감률
고용률(15세~64세)	70.0	70.3	100.4	72	4.0
청년고용률 (15세~29세)	44.0	48.1	109.3	50	13.9
여성고용률 (15세~64세)	65.0	64.5	99.2	66	2.1
취업자 수 (15세~64세)	690	674	97.7	690	2.5
상용근로자 수	410	425	103.7	430	4.9
고용보험 피보험자수	360	356	98.9	360	2.47

※ 증감(률) : 직전 3년('22년~'24년) 평균 일자리실적 대비 '25년도 일자리 목표

3. 2025년 일자리 추진 전략

〈 2025년도 일자리 목표 〉

일자리 170,536개 목표관리 → 고용률(15세~64세) 70% 달성

4대 정책과제	10대 핵심전략	대표 실천 과제
지역을 살리는 일자리	① 미래 주도형 청년일자리 지원	청년 창업 무이자 대출 지원 청년 디딤돌 2배 적금 청년 구직활동 지원
	② 지역소멸 대응형 일자리 창출(폐광,DMZ)	접경지역 발전지원 사업 제대군인 정착지원 청년농업인 영농정착금 지원 폐광지역 투자기업 지원
	③ 관광문화 인프라 확충을 통한 서비스일자리 확대	전통시장 지킴이 지원 전문예술 지원 사업 지역문화예술 특성화 지원
산업을 바꾸는 일자리	④ 기업유치 및 지역개발을 통한 고용창출력 제고	지역경제 활성화를 위한 전략적 기업유치 하수처리시설 설치
	⑤ 4차산업 기반 미래 신산업 일자리 창출	지역산업육성사업 데이터 활용 의료·건강 생태계 조성 강원 AI 헬스케어 글로벌 혁신 특구
기업과 하나된 일자리	⑥ 지역산업 맞춤형 인재양성	강원형 미래인력 양성사업 강원 온라인 마케터 양성 지역산업맞춤형 일자리 창출
	⑦ 강원형 혁신·성공 창업지원	강원로컬벤처 기업 육성사업 G스타트업 청년창업 지원사업 폐광지역 창업활성화 지원
	⑧ 고용친화적 근로환경 조성	마을기업 육성 강원특별자치도 사회보험료 지원 생계형 1인 자영업자 지원
모두가 누리는 일자리	⑨ 일자리 수요계층별 맞춤형 지원	노인일자리 및 사회활동 지원 장애인 일반형 일자리 지원 아이돌봄지원사업
	⑩ 취업 취약계층 일자리기회 확대	지역공동체일자리사업 강원 행복일자리사업 저소득층 자활근로 사업

Ⅱ. 지역 노동시장 현황

1. 인구변화

□ 인구현황

(단위 : 천 명, %)

구분	2022	2023	2024	증감(률)
인구(전체)	1,536	1,528	1,518	-0.9
경제활동인구(15세 이상)	845	865	868	1.5
취업자	818	841	844	1.7
실업자	27	24	24	-5.9

※ 증감률은 '22년 '23년 평균 대비 '24년 비교

□ 인구추이

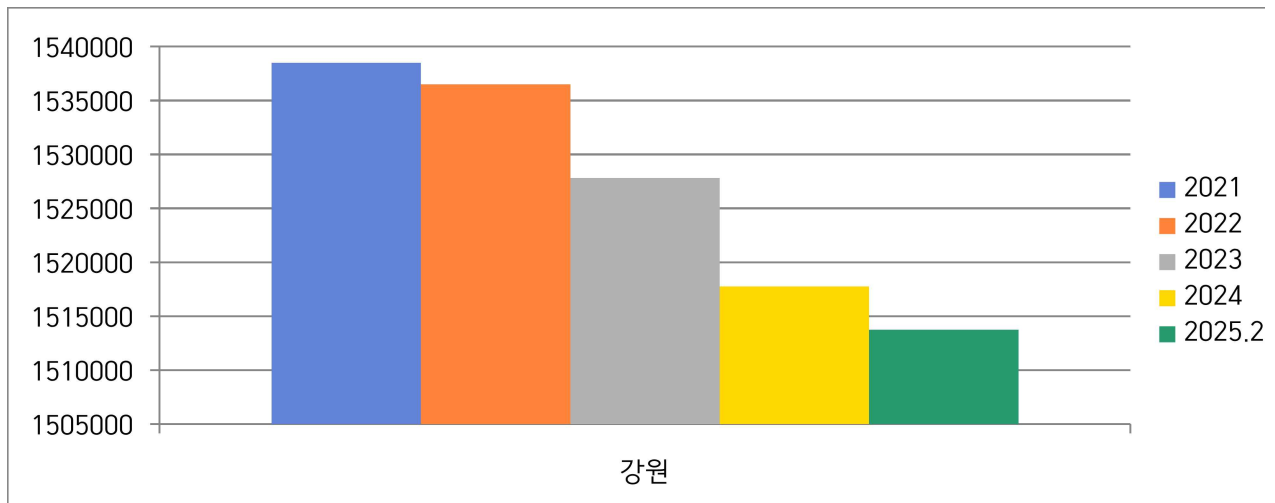
- 2025년 2월 기준 강원특별자치도 인구는 1,513천 명으로 2020년부터 감소세를 보이고 있음.

【표 1】 강원특별자치도 주민등록인구

(단위 : 명)

구분	2021	2022	2023	2024	2025. 2.
강원	1,538,492	1,536,498	1,527,807	1,517,766	1,513,735

※ 자료 : 행정안전부, 주민등록인구현황



[강원특별자치도 주민등록인구 추이]

□ 인구구조

- 2025년 2월 기준 강원특별자치도 남자인구는 761,064명(50.3%)이며 여자인구는 752,671명(49.7%)으로 남자인구가 8,393명(0.6%) 더 많음

【표 2】 강원특별자치도 주민등록인구(성별)

(단위 : 명)

구분	총인구수	남자인구수	비중		
			남자	여자	비율
강원	1,513,735	761,064	50.3%	49.7%	

※ 자료 : 행정안전부, 주민등록인구현황

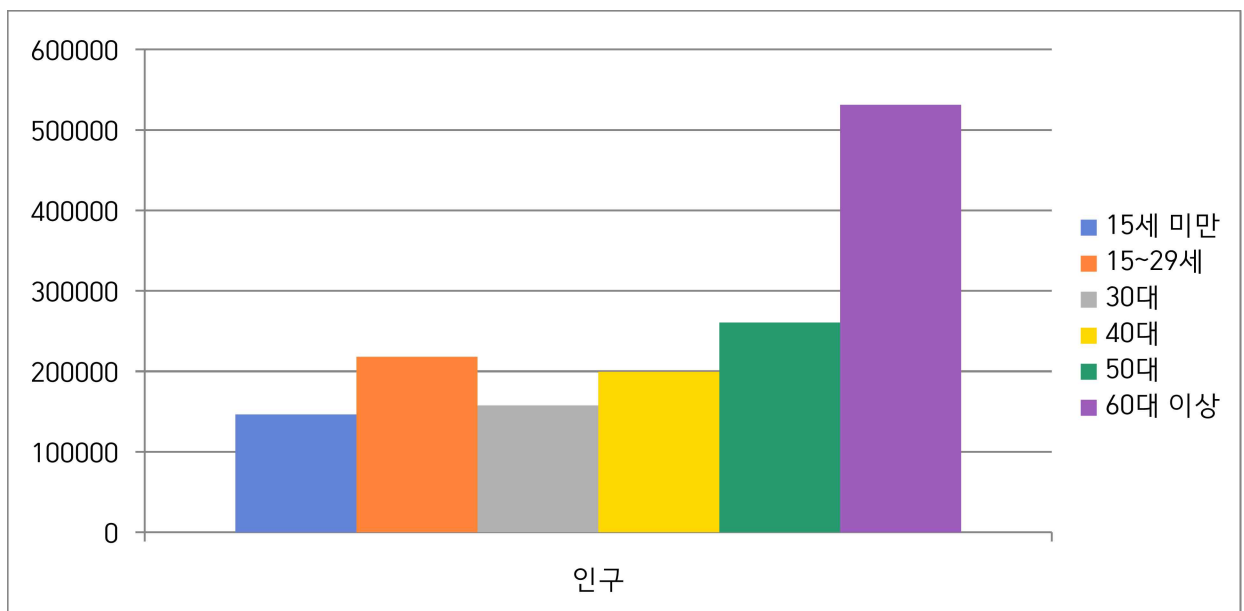
- 2025년 2월 기준 강원특별자치도 연령별 인구의 구성은 60대 이상(35.1%)로 가장 높고 그 다음으로 50대(17.2%), 15~29세(14.4%)순임

【표 3】 강원특별자치도 주민등록인구(연령별)

(단위 : 명)

구분	계	15세 미만	15~29세	30대	40대	50대	60대 이상
인구	1,513,735	146,650	218,108	157,735	199,329	260,695	531,218
비율	100%	9.7%	14.4%	10.4%	13.2%	17.2%	35.1%

※ 자료 : 행정안전부, 주민등록인구현황



[강원특별자치도 성별, 연령별 주민등록인구 현황]

□ 장래인구 추계

- 강원특별자치도 청년인구의 비율은 지속 감소할 것으로 예상되는 반면 노인인구의 비율은 지속적으로 증가가 예상됨.

【표 4】 강원특별자치도 추계인구(연령별)

(단위 : 명)

구분	2025	2030	2035	2040
인구	1,524,370	1,529,269	1,537,290	1,535,182
15~29세	223,040	193,315	173,561	146,467
비중	14.6%	12.6%	11.3%	9.5%
65세이상	395,508	483,867	564,294	635,971
비중	26.0%	31.8%	37.1%	41.9%

※ 자료 : 통계청, 장래인구추계

2. 고용동향

□ 고용동향

(단위 : %, %p)

구분	2022	2023	2024	증감률
고용률(15세~64세)	67.8	69.6	70.3	2.33
청년고용률(15세~29세)	40.0	43.6	48.1	15.07
여성고용률(15세~64세)	62.0	64.5	64.5	1.98
취업자 수(15세 이상)	818	841	844	1.75
취업자 수(15세~64세)	668	678	674	0.15
상용근로자수	398	406	425	5.72
고용보험 피보험자 수	346	352	356	2.01
실업률	3.2	2.8	2.8	-6.67

※ 증감률은 '22년 '23년 평균 대비 '24년 비교 (자료 : 통계청, 경제활동인구조사, 고용보험통계)

□ 고용현황

- 2025년 2월 기준 강원특별자치도 15세 이상 인구는 1,328천 명, 경제활동인구는 821천 명, 이중 취업자는 800천 명, 실업자는 21천 명임
- 강원특별자치도 고용률은 60.3%로 전국 61.7% 보다 1.4%p 낮고, 실업률은 2.5%로 전국 3.2% 보다 0.7%p 낮음

【표6】 강원특별자치도 경제활동인구

(단위 : 천 명, %)

구분	15세 이상 인구					고용률	실업률
	합계	경제활동인구			비경제활동인구		
		계	취업자	실업자			
전국	45,694	29,119	28,179	940	16,575	61.7	3.2
강원	1,328	821	800	21	507	60.3	2.5

※ 자료 : 통계청, 경제활동인구조사

□ 성별 및 연령대별 취업자

- 2025년 2월 기준 강원특별자치도 취업자 800천 명 중 남자는 424천 명 (53.0%), 여자는 376천 명(47.0%)으로 남자의 비중이 여자 비중보다 6.0%p 높음
- 강원특별자치도 취업자의 연령별 취업자의 비중은 60대 이상(30.1%)이 가장 높으며 50대(24.5%), 40대(18.5%) 순임

【표7】 강원특별자치도 성별, 연령별 취업자 수

(단위 : 천 명, %)

구분	계	남자	여자
취업자	800	424	376
비중	100.0	53.0	47.0

구분	계	15~29세	30~39세	40~49세	50~59세	60세 이상
취업자	800	93	122	148	196	241
비중	100.0	11.6	15.3	18.5	24.5	30.1

※ 자료 : 통계청, 경제활동인구조사

□ 산업별 및 종사상 지위별 취업자

- 2025년 2월 기준 강원특별자치도 취업자 800천 명 중 산업별 비중은 「사업·개인·공공서비스」 취업자가 394천 명(49.2%)로 가장 높으며, 「도소매·숙박음식점업」 168천 명(21.0%), 「전기·운수·통신·금융업」 74천 명(9.2%) 순임

【표8】 강원특별자치도 산업별 취업자 수

(단위 : 천 명, %)

구분	계	사업·개인·공공서비스	도소매·숙박음식점업	전기·운수·통신·금융업	건설업	제조업	기타
취업자	800	394	168	74	63	55	46
비중	100.0	49.2	21.0	9.2	7.9	6.9	5.8

※ 자료 : 통계청, 경제활동인구조사

- 2025년 2월 기준 종사상지위별 임금근로자는 593천명(74.1%)로 그 중 상용근로자가 418천 명(52.0%)으로 가장 많고, 비임금근로자는 207천 명(25.9%)으로 그 중 자영업자가 180천 명(22.5%)으로 가장 많음.

【표 9】 강원특별자치도 종사상지위별 취업자 수

(단위 : 천 명, %)

구분	합계	임금근로자				비임금근로자		
		소계	상용근로자	임시근로자	일용근로자	소계	자영업자	무급가족종사자
취업자	800	593	417	156	20	207	180	27
비중	100.0	74.1	52.0	19.5	2.5	25.9	22.5	3.4

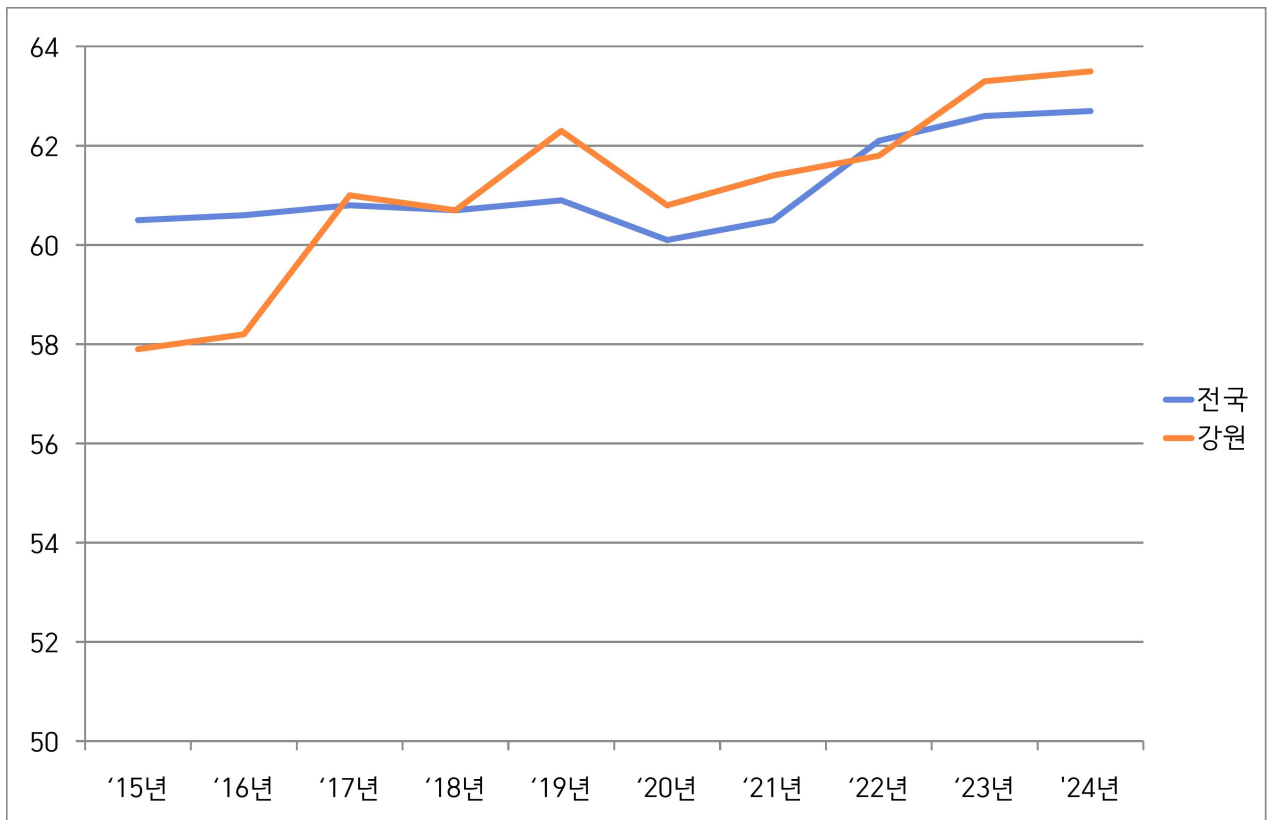
※ 자료 : 통계청, 경제활동인구조사

□ 연간 고용률 및 실업률 변화

- 강원특별자치도 연간 고용률(15세이상)은 2024년 63.5%로 전년대비 0.2%p 상승하였으며 청년고용률은 4.5%p, 상승, 여성고용률은 0.2%p 감소하였음
- 취업자 수는 844천 명으로 전년대비 0.3% 상승하였으며, 상용근로자수는 425천 명으로 전년대비 4.7% 상승하였음.

< 최근 10년간 고용률(15세 이상) 변화 추이 >

구분	전국	강원	전국순위
2015	60.5	57.9	15위
2016	60.6	58.2	14위
2017	60.8	61.0	9위
2018	60.7	60.7	10위
2019	60.9	62.3	7위
2020	60.1	60.8	8위
2021	60.5	61.4	6위
2022	62.1	61.8	10위
2023	62.6	63.3	8위
2024	62.7	63.5	9위



3. 산업구조정책

□ 지역 내 총생산(GRDP)

- 2023년 기준 강원특별자치도 지역 내 총생산액은 55.2조 원으로 전국의 2.58%를 차지하고 있으며 2022년 대비 0.1%p 상승

【표 13】 강원특별자치도 지역내총생산(시장가격 명목)

(단위 : 백만 원, %)

구분	2021	2022	2023
전국	2,224,179,729	2,327,595,674	2,404,190,710
강원	55,267,031	57,723,494	62,107,276
비중	2.48	2.48	2.58

※ 자료 : 통계청, 지역소득

- 2023년 기준 강원특별자치도 1인당 지역 내 총생산액은 40,713만 원으로 전국대비 87.6% 수준이며 전년 대비 3.7%p 상승함

【표 14】 강원특별자치도 1인당 지역내총생산

(단위 : 천 원, %)

구분	2021	2022	2023
전국	42,963	45,045	46,491
강원	36,350	37,797	40,713
전국대비	84.6	83.9	87.6

※ 자료 : 통계청, 지역소득

□ 산업별 사업체수 및 종사자수

- 2023년 기준 강원특별자치도 사업체수는 총 209,314개로 「도매 및 소매업」 45,006개(21.4%)로 가장 많고, 「숙박 및 음식점업」 43,926개(21.0%), 「건설업」 25,072개(12.0%) 순임
- 종사자수는 738,221명으로 「숙박 및 음식점업」 101,719명(13.7%)으로 가장 많고 「도매 및 소매업」 90,754명(12.3%), 「보건·사회복지업」 88,508명(12.0%) 순임

【표 15】 강원특별자치도 산업별 사업체수 및 종사자수

산업분류	사업체수(단위: 개)		종사자수(단위: 명)	
	2023년	구성비	2023년	구성비
전체산업	209,314	100%	738,221	100%
A. 농림어업	963	0.5%	5,309	0.7%
B. 광업	203	0.1%	3,578	0.5%
C. 제조업	10,426	5.0%	63,456	8.6%
D. 전기·가스·증기업	6,801	3.2%	10,264	1.4%
E. 수도·하수·폐기업	672	0.3%	5,565	0.8%
F. 건설업	25,072	12.0%	79,694	10.8%
G. 도·소매업	45,006	21.4%	90,754	12.3%
H. 운수업	16,249	7.8%	32,009	4.3%
I. 숙박·음식점업	43,926	21.0%	101,719	13.7%
J. 정보통신업	1,929	0.9%	9,435	1.3%
K. 금융·보험업	1,846	0.9%	22,620	3.1%
L. 부동산업	6,266	3.0%	14,548	2.0%
M. 전문·과학·기술업	4,990	2.4%	23,313	3.2%
N. 사업시설·지원업	4,442	2.1%	27,940	3.8%
O. 공공행정	792	0.4%	45,117	6.1%
P. 교육서비스업	8,183	3.9%	57,143	7.7%
Q. 보건·사회복지업	5,646	2.7%	88,508	12.0%
R. 예술·스포츠·여가업	5,616	2.7%	23,806	3.2%
S. 협회·기타서비스업	20,286	9.7%	33,443	4.5%

※ 자료 : 통계청, 전국사업체조사(2023년)

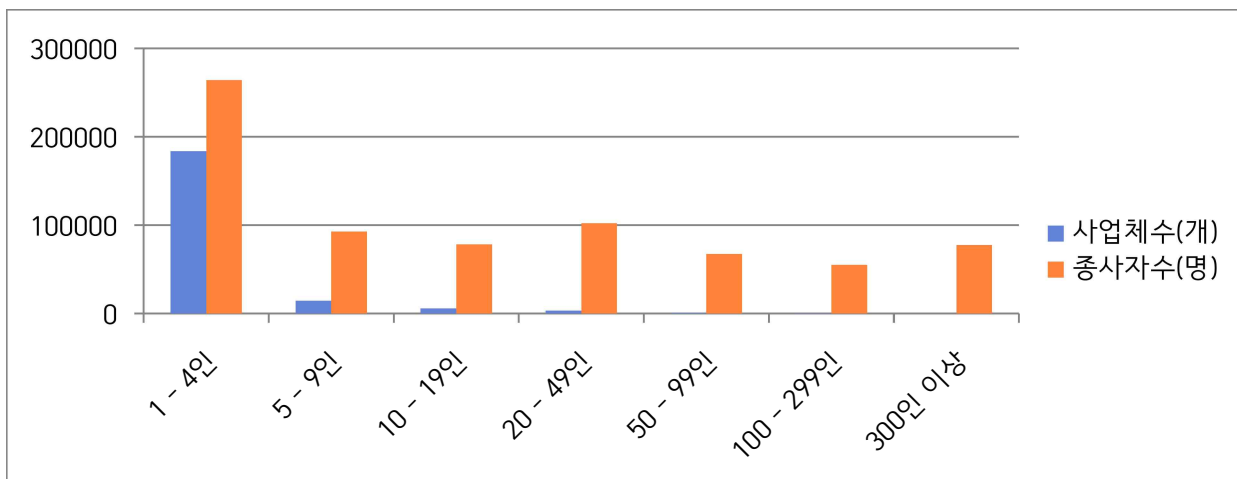
□ 규모별 사업체수 및 종사자수

- 2023년 기준 강원특별자치도 사업체 중 1~4인 사업체가 183,913개 (87.85%), 5~9인 사업체가 14,645개(7.00%)로 10인 미만 사업체가 198,558개(94.85%)를 차지함
- 5인 미만 사업체 종사자 수가 264,383명(35.80%)으로 가장 많고 20~49인 사업체 102,360명(13.87%), 5~9인 사업체 92,919명(12.59%) 순임

【표 16】 강원특별자치도 규모별 사업체수 및 종사자수

종사자규모별	사업체수(개)		종사자수(명)	
		비중(%)		비중(%)
계	209,314	100%	738,221	100%
1 - 4인	183,913	87.85%	264,383	35.80%
5 - 9인	14,645	7.00%	92,919	12.59%
10 - 19인	5,874	2.81%	78,233	10.60%
20 - 49인	3,433	1.64%	102,360	13.87%
50 - 99인	981	0.47%	67,484	9.14%
100 - 299인	368	0.18%	55,062	7.46%
300인 이상	100	0.05%	77,780	10.54%

※ 자료 : 통계청, 전국사업체조사(2023년)



Ⅲ. 2025년 일자리 목표

1. 비전 및 전략

비전

새로운 강원도 ! 특별 자치시대!

목표

강원특별자치도 성공적 정착을 통한
고용률 70% 달성, 일자리 약 40만개 창출

< 2025년 일자리 목표 >

일자리 170,536개 목표관리 → 고용률_(15세~64세) 72% 달성

4대
과제

지역을
살리는
일자리

산업을
바꾸는
일자리

기업과
하나된
일자리

모두가
누리는
일자리

10대
핵심
전략

✓ 지역발전

- ① 지역정착 유도형 청년일자리 지원
- ② 지역소멸 대응형 일자리 창출 (폐광지역, DMZ)
- ③ 관광인프라 확충을 통한 서비스일자리 확대

✓ 혁신성장

- ① 기업유치 및 지역개발을 통한 고용 창출력 제고
- ② 4차산업 기반 미래 신산업 일자리 창출

✓ 경제활력

- ① 지역기업 맞춤형 인재양성
- ② 강원도형 혁신·성공 창업 지원
- ③ 고용친화적 근로환경 조성

✓ 행복실현

- ① 일자리 수요계층별 맞춤형 지원
- ② 취업 취약계층 일자리기회 확대

2. 공통일자리 목표

(단위 : %, %p, 천 명)

구분	2024년 일자리 실적			2025년 일자리 목표	
	목표	실적	달성률	목표	증감률
고용률(15세~64세)	70.0	70.3	100.4	72	4.0
청년고용률(15세~29세)	44.0	48.1	109.3	50	13.9
여성고용률(15세~64세)	65.0	64.5	99.2	66	2.1
취업자 수(15세~64세)	690	674	97.7	690	2.5
상용근로자 수	410	425	103.7	430	4.9
고용보험 피보험자수	360	356	98.9	360	2.47

※ 증감(률): 직전 3년('22년~'24년) 평균 일자리실적 대비 '25년도 일자리 목표

3. 분야별 목표

□ 2025년 강원특별자치도 분야별 일자리 목표

○ 14개 실국, 129개 사업 170,536개 일자리 창출 목표, 1조 2,842억 원 투입

○ 분야별 목표

(단위 : 명, 백만 원)

분야	2025년 목표	예산액				
		계	국비	도비	시군비	기타
계	170,536	1,284,260	681,889	230,775	368,323	3,273
직접일자리	96,322	573,823	282,281	77,72	211,905	1,910
직업능력개발훈련	5,333	6,876	2,373	355	910	40
고용서비스	52,865	6,500	3,480	1,422	1,598	
고용장려금	8,400	14,982	5,600	4,336	5,046	
창업지원	606	8,477	574	6,070	1,263	570
기타	7,010	673,602	387,581	137,667	147,601	753

4. 민선 8기 종합계획과의 연계성

도정 비전	<h1 style="color: green;">새로운 강원도! 특별자치시대!</h1> <p style="color: blue;">'새로운 강원도, 자유로운 강원도, 위대한 강원도'</p>
------------------	--



장기대책	
도정 목표	



중기대책				
일자리대책 종합계획 (4대분야)	지역을 살리는 일자리	산업을 바꾸는 일자리	기업과 하나된 일자리	모두가 누리는 일자리



단기대책	<h2 style="color: blue;">2025년도 일자리대책 (10대과제)</h2>	
1 지역정착 유도형 청년일자리 지원	6 지역산업 맞춤형 인재양성	
2 지역소멸 대응형 일자리 창출	7 강원형 혁신·성공 창업 지원	
3 관광·문화인프라 확충을 통한 서비스일자리 확대	8 고용친화적 근로환경 조성	
4 기업유치 및 지역개발 통한 고용창출력 제고	9 일자리 수요계층별 맞춤형 지원	
5 4차산업 기반 미래산업 일자리 창출	10 취업 취약계층 일자리기회 확대	

IV. 세부 실천과제

1. 대책별 현황

대책별	일자리 목표 (명)	예산액(백만원)				
		계	국비	도비	시군비	기타
계	170,536	1,284,260	681,889	230,775	368,323	3,273
① 지역정착 유도형 청년일자리 지원	1,473	5,835	738	3,180	1,870	47
② 지역소멸 대응형 일자리 창출	48,298	116,877	79,761	12,481	24,542	93
③ 관광·문화인프라 확충을 통한 서비스일자리 확대	1,904	22,616	1,654	10,996	9,311	655
④ 기업유치 및 지역개발을 통한 고용창출력 제고	5,735	538,830	295,026	122,304	121,500	
⑤ 4차산업 기반 미래산업 일자리 창출	457	32,439	20,778	5,619	5,289	753
⑥ 지역산업 맞춤형 인재양성	8,953	36,142	14,045	10,130	11,255	713
⑦ 강원형 혁신·성공 창업 지원	363	4,960	574	2,797	1,112	477
⑧ 고용친화적 근로환경 조성	7,236	10,876	1,492	3,180	5,669	535
⑨ 일자리 수요계층별 맞춤형 지원	90,753	455,425	231,740	48,944	174,740	
⑩ 취업 취약계층 일자리기회 확대	5,364	60,260	36,081	11,144	13,035	

2. 실천과제 세부내용

※ (붙임) 세부실천과제 사업별 조서

연번	사업명	일자리 목표 (명)	예산(백만 원)				
			계	국비	도비	시군비	기타
	합계	170,536	1,284,260	681,889	230,775	368,323	3,273
① 지역정착 유도형 청년일자리 지원							
	소계	1,473	5,835	738	3,180	1,870	47
1	청년창업자금 무이자 대출지원	200	1,200		1,200		
2	청년 디딤돌 2배 적금 지원	600	1,810		955	855	
3	청년 취업준비 쿠폰지원사업	400	1,350		750	600	
4	지역주도형 청년일자리 지역혁신형	201	1,022	511	201	303	7
5	지역주도형 청년일자리 상생기반대응형	72	453	227	74	112	40
② 지역소멸 대응형 일자리 창출							
	소계	48,298	116,877	79,761	12,481	24,542	93
6	접경지역 발전지원 사업	836	96,123	73,506	1,505	21,112	
7	제대군인 정착지원	105	336		336		
8	청년농업인 영농정착금 지원	200	8,000	5,600	720	1,680	
9	청년농업인 육성지원	25	493		126	274	93
10	농촌고용인력지원	47,017	1,310	655	40	615	
11	폐광지역 투자기업 지원	90	8,615		7,754	861	
12	폐광지역 창업활성화 지원	25	2,000		2,000		
③ 관광·문화인프라 확충을 통한 서비스일자리 확대							
	소계	1,904	22,616	1,654	10,996	9,311	655
13	전통시장 지킴이 지원	140	4,891		1,467	3,424	
14	전문예술 지원 사업	210	2,300		2,300		
15	지역문화예술 특성화 지원	160	3,900		3,900		
16	국가유산 돌봄사업	45	2,152	1,076	1,076		
17	국가유산 안전경비원 배치 및 활용	34	1,155	578	173	404	
18	농촌체험휴양마을 사무장활동비 지원	109	2,742		437	1,650	655

연번	사업명	일자리 목표 (명)	예산(백만 원)				
			계	국비	도비	시군비	기타
19	해수욕장 안전요원 지원	570	1,778		533	1,245	
20	어촌체험휴양마을 활성화 지원	9	176		53	123	
21	물놀이 안전관리요원 운영 지원	627	3,522		1,057	2,465	
④ 기업유치 및 지역개발을 통한 고용창출력 제고							
	소계	5,735	538,830	295,026	122,304	121,500	
22	지역경제 활성화를 위한 전략적 기업유치	600	31,920	12,232	9,844	9,844	
23	공공산림가꾸기	107	3,126	1,590	598	938	
24	지방상수도 현대화사업	839	91,182	50,027	2,445	38,710	
25	하수처리시설 설치	3,402	314,579	212,083	30,711	71,785	
26	지적·부동산 자료정비 업무보조 인력 채용	8	148	94		54	
27	국지도 및 지방도 확포장공사	599	71,382	19,000	52,382		
28	지방하천정비	90	10,882		10,882		
29	재해취약 지방어항 시설정비	70	15,370		15,370		
30	항포구 연안안전지킴이 지원	20	241		72	169	
⑤ 4차산업 기반 미래산업 일자리 창출							
	소계	457	32,439	20,778	5,619	5,289	753
31	지역산업육성사업	224	14,011	9,725	4,286		
32	데이터 활용 의료·건강 생태계 조성	120	9,000	6,000	180	2,820	
33	강원 AI 헬스케어 글로벌 혁신 특구	110	9,288	5,008	1,058	2,469	753
34	스마트농업 연구과제 운영지원	3	140	45	95		
⑥ 지역산업 맞춤형 인재양성							
	소계	8,953	36,142	14,045	10,130	11,255	713
35	강원형 미래인력 양성사업	60	300		300		
36	강원 온라인 마케터 양성	80	285		285		
37	지역산업맞춤형 일자리 창출	180	3,209	1,441	1,768		

연번	사업명	일자리 목표 (명)	예산(백만 원)				
			계	국비	도비	시군비	기타
38	대학일자리플러스센터 지원	25	2,700	1,600	159	370	571
39	공공기관 수요맞춤형 지역인재 양성과정	216	69		69		
40	디지털 역량강화 교육	77	1,616	1,528	88		
41	SW미래채움 사업	80	2,500	1,250	375	875	
42	농업인대학 운영	720	336	168	91.5	76.5	
43	신규농업인 현장실습교육	150	468	234	117	117	
44	농업인 안전 전문가 양성	40	15	3	12		
45	농산물 가공기술 교육	960	540	245	45	250	
46	치유농업 전문가 양성	150	157	55	102		
47	생활체육지도자 활동지원	198	6,414	3,207		3,207	-
48	장애인 생활체육지도자 활동지원	46	1,490	745		745	-
49	어린이집 보조인력 일자리 지원사업	874	6,004		1,201	4,803	
50	아동복지교사 지원	147	2,852	1,426	713	713	
51	농업 빅데이터 수집 및 데이터 인프라 구축	12	542	271	271		
52	작물 시험연구 사업 지원	39	929	443	486		
53	원예 시험연구 사업 지원	6	149	149			
54	농업환경 시험연구 사업 지원	20	519	99	278		142
55	농식품 시험연구 사업 지원	3	79	26	53		
56	감자 및 고원농업 시험연구 사업 지원	18	451	120	331		
57	씨감자 춘기 정선출고작업 대행영농	34	409		409		
58	씨감자 저장고 관리	1	26		26		
59	씨감자 저장고 운영 및 유지보수	18	45		45		
60	상위단계 씨감자 생산공급	4,674	424	424			
61	가공용·기능성 씨감자 생산보급	1	22		22		
62	옥수수 시험연구 사업	33	997	134	863		

연번	사업명	일자리 목표 (명)	예산(백만 원)				
			계	국비	도비	시군비	기타
63	산채, 과채류 시험 연구사업 지원	10	207		207		
64	우량 종자 및 잠종 생산 지원	42	894	355	539		
65	조사료 품질관리 지원	9	244	122	24	98	
66	인공어초사업	30	1,250		1,250		
㉞ 강원형 혁신·성공 창업 지원							
	소계	363	4,960	574	2,797	1,112	477
67	강원로컬벤처 기업 육성사업	20	700		700		
68	G스타트업 청년창업 지원사업	40	1,450		1,100		350
69	창업보육센터 지원	200	600		600		
70	농산물 가공·창업	60	1,454	415	284	690	65
71	치유농장 육성	36	580	159	60	299	62
72	전자상거래 거점센터 관리자 육성	7	176		53	123	
㉟ 고용친화적 근로환경 조성							
	소계	7,236	10,876	1,492	3,180	5,669	535
73	마을기업 육성	14	320	140	62	118	
74	강원특별자치도 사회보험료 지원	4,000	1,946		973	973	
75	생계형 1인 자영업자 지원	3,000	460		230	230	
76	농산물원종장 청사유지관리	1	13		13		
77	축산농가 도우미 지원	27	849		127	297	425
78	가축전염병 방역 보조원 지원	28	580		174	406	
79	가축전염병 상시 방역 추진	84	3,334		1,000	2,334	
80	공동방제단 운영 지원	49	2,587	1,293	259	1,035	
81	동물보호·관리 보조원지원	18	394		118	276	
82	가축질병 예방 및 감진 약품 구입 등 지원(시험소)	4	101	20	81		
83	가축질병 예방 및 감진 약품 구입 등 지원(동부)	1	25	13	12		

연번	사업명	일자리 목표 (명)	예산(백만 원)				
			계	국비	도비	시군비	기타
84	가축질병 예방 및 검진 약품 구입 등 지원(중부)	3	78	14	64		
85	축산물위생안전검사운영 지원	2	45	12	33		
86	가축생명자원 국가관리기관 운영지원	4	110				110
87	동물위생시험소 청사운영 및 유지보수관리	1	34		34		
㉑ 일자리 수요계층별 맞춤형 지원							
	소계	90,753	455,425	231,740	48,944	174,740	
88	노인일자리 및 사회활동 지원	72,895	286,753	137,928	27,579	121,246	
89	100세시대 어르신일자리	2,248	910		891	19	
90	아름다운 이야기할머니 사업	110	435	261	174		
91	노인맞춤돌봄서비스 운영	1,843	38,936	27,255	2,374	9,307	
92	경로당 순회프로그램 관리자 지원	30	1,101		220	881	
93	장애인 일반형 일자리 지원	372	12,030	6,015	1,203	4,812	
94	장애인 시간제 일자리 지원	195	3,158	1,579	316	1,263	
95	장애인 복지일자리 지원	882	6,660	3,330	666	2,664	
96	시각장애인 안마사 파견	46	1,097	878	44	175	
97	발달장애인요양보호사 보조	25	512	256	51	205	
98	장애인 고용촉진 장려금 지원	200	1,416		708	708	
99	중증장애인 강원형 일자리 지원	46	678		339	339	
100	중증장애인 동료상담 지원	172	459	184	55	220	
101	청소년지도사 배치지원	41	1,193	341		852	
102	청소년동반자 프로그램 지원	48	1,062	531	94	437	
103	청소년 방과후 활동 지원	40	3,924	1,962	1,045	917	
104	청소년 사회안전망 구축	40	2,138	1,069	264	805	
105	새일센터 지정운영	3,500	4,238	2,782	492	964	
106	새일센터 집단상담프로그램 운영	100	43	43			
107	여성인력개발센터 운영	2,600	709		354	354	

연번	사업명	일자리 목표 (명)	예산(백만 원)				
			계	국비	도비	시군비	기타
108	다문화가정 방문교육지도사 지원	53	1,290	645	129	516	
109	결혼이민자 통번역서비스 지원	27	1,083	542	108	433	
110	아이돌봄지원사업	1,000	37,617	26,332	2,257	9,028	
111	숲해설 운영	23	690	345	264	81	
112	유아숲교육 운영	24	720	360	261	99	
113	산림치유 운영	6	172	86	60	26	
114	지역사회서비스투자사업	1,300	12,685	9,047	1,819	1,819	
115	가사간병 방문지원 사업	300	1,696	1,240	228	228	
116	사회복지시설 종사자 대체인력 지원	12	425	297	128		
117	농지이용관리 업무보조원 지원	230	1,417	992		425	
118	산불전문예방진화대	1,860	2,970	7,440	3,348	7,812	
119	취약지 산불감시원 배치 지원	1,227	11,578		3,473	8,105	
㉔ 취업 취약계층 일자리기회 확대							
	소계	5,364	60,260	36,081	11,144	13,035	
120	지역공동체일자리사업	1,700	10,534		6,847	3,687	
121	강원 행복일자리사업	700	1,500		300	1,200	
122	저소득층 자활근로 사업	2,300	37,562	31,699	1,757	4,104	
123	산림복지일자리	50	1,097	12	764	321	
124	산사태현장예방단	72	1,117	446	208	463	
125	산림병해충예찰방제단	84	2,184	1,092	328	764	
126	미세먼지 불법배출 예방·감시 지원사업	114	2,970	1,485	445	1,040	
127	강원환경감시대 운영	50	857		257	600	
128	하천 및 하구 쓰레기 정화사업	94	634	444	57	133	
129	생태계교란종 제거사업	200	1,807	903	181	723	

V. 실행력 확보 방안 및 추진일정

1. 일자리 사업 추진체계

- ▣ 일자리 창출 중심의 도정운영을 위한 정책적 시스템 구축
- ▣ 부서별 일자리 목표를 설정하고 목표달성을 위한 체계적 관리
- ▣ 일자리 사업을 기획하고, 각 부서의 일자리 사업 추진상황 점검 등 일자리 사업의 지속성 확보

피드백 과정		부 서	129개 사업
	기획	일자리청년과	일자리종합대책 수립 및 컨트롤타워 기능 수행
	부서별 추진	기획조정실	1
		재난안전실	2
		행정국	2
		경제국	18
		산업국	6
		문화체육국	7
		복지보건국	28
		농정국	24
		산림환경국	15
		건설교통국	3
		미래산업국	2
		관광국	2
		해양수산국	3
농업기술원	16		
평가, 환류	일자리청년과	일자리목표제 우수부서 선정, 시상	

2. 일자리사업 모니터링 체계 및 추진일정

- ▣ 일자리사업의 분기별 추진상황 점검 및 연말 종합 평가 실시
- ▣ 신규 일자리 사업의 발굴 및 우수사례 전파로 시너지 효과 유도

① 모니터링 체계

일정	구분	주요내용	비고
1월	운영계획 수립 및 통보	<ul style="list-style-type: none"> ◦ 목표제 개요, 평가지표 등 	일자리청년과 → 전부서
	↓		
2월	실국별 일자리 목표제 수립	<ul style="list-style-type: none"> ◦ 일자리사업 조서 작성.제출 	해당부서(실국) → 일자리청년과
	↓		
3월	추진계획 수립	<ul style="list-style-type: none"> ◦ 일자리 달성목표 확정.통보 	일자리청년과 → 해당부서(실국)
	↓		
분기	추진실적 제출	<ul style="list-style-type: none"> ◦ 분기별 추진실적 제출 (4, 7, 10, 11월) ◦ 우수사례 제출(분기) 	해당부서(실국) → 일자리청년과
	↓		
12월	최종 추진실적 평가 및 포상	<ul style="list-style-type: none"> ◦ 최종 추진실적(정량평가) 및 우수사례 등(정성평가) ◦ 우수부서 포상 	일자리청년과 → 해당부서(실국)

② 추진일정

10대 핵심전략 / 대표 추진과제	월별											
	1	2	3	4	5	6	7	8	9	10	11	12
① 지역정착 유도형 청년일자리 지원												
청년 창업 무이자 대출 지원												
청년 디딤돌 2배 적금												
청년 구직활동 지원												
② 지역소멸 대응형 일자리 창출												
접경지역 발전지원 사업												
제대군인 정착지원												
청년농업인 영농정착금 지원												
폐광지역 투자기업 지원												
③ 관광·문화 인프라 확충을 통한 서비스일자리 확대												
전통시장 지킴이 지원												
전문예술 지원 사업												
지역문화예술 특성화 지원												
④ 기업유치 및 지역개발을 통한 고용창출력 제고												
지역경제 활성화를 위한 전략적 기업유치												
하수처리시설 설치												
⑤ 4차산업 기반 미래 신산업 일자리 창출												
지역산업육성사업												
데이터 활용 의료·건강 생태계 조성												
강원 AI 헬스케어 글로벌 혁신 특구												
⑥ 지역산업 맞춤형 인재양성												
강원형 미래인력 양성사업												
강원 온라인 마케터 양성												
지역산업맞춤형 일자리 창출												
⑦ 강원형 혁신·성공 창업지원												
강원로컬벤처 기업 육성사업												
G스타트업 청년창업 지원사업												
폐광지역 창업활성화 지원												
⑧ 고용친화적 근로환경 조성												
마을기업 육성												
강원특별자치도 사회보험료 지원												
생계형 1인 자영업자 지원												
⑨ 일자리 수요계층별 맞춤형 지원												
노인일자리 및 사회활동 지원												
장애인 일반형 일자리 지원												
아이돌봄지원사업												
Ⅳ 취업 취약계층 일자리기회 확대												
지역공동체일자리사업												
강원 행복일자리사업												
저소득층 자활근로 사업												

[붙임]

세부실천과제 사업별 조서

[과제1] 청년창업자금 무이자 대출지원

□ 필 요 성

- 우수한 창업 아이템과 성장 가능성이 있는 도내 청년창업 기업에 종잣돈 지원으로 양질의 청년일자리 창출과 지역경제 활성화 기여

□ 사업개요

- 일자리목표 : 청년창업자금 무이자 대출 지원 200여명
 - 산출근거 : 대출 100억 원 규모(최대 5천만 원 × 200명)
- 사업기간 : '25. 3 ~ 자금소진시까지
- 지원대상 : 18세 이상 45세 이하 청년 창업자
 - 주소지 및 사업장 소재지가 도내로 등록 되어있는 자
 - 예비 창업자 및 사업개시 7년 미만의 자
- 주요내용 : 창업자금 대출 및 이차지원, 금융교육 및 컨설팅
 - (용자지원) 업체당 최대 50백만 원 지원
 - (이자지원) 5년 간 대출이자 전액 지원
- 지원업종 : 제조업, 정보통신업, 지식기반서비스산업 등

□ 2025년 예산현황

(단위 : 백만 원)

사 업 명	일자리 목 표	2024년 예산액 (최종기준)	2025년 예산액(본예산 기준)				
			계	국비	도비	시군비	기타
청년 창업자금 무이자 대출 지원	200명	1,400	1,200	-	1,200	-	-

□ 기대효과

- 창업을 희망하는 청년들을 지원하여 청년창업 생태계 및 지역경제 활성화 기여

[과제2] 청년 디딤돌 2배 적금 지원

□ 필요성

- 청년의 자산형성 기회를 제공하여 자립기반 마련 및 미래설계 지원

□ 사업개요

- 일자리목표 : 청년 디딤돌 2배 적금 지원 600명(신규가입자)

- 산출근거 : 기존가입자('23~'24년) 1,144명

- 사업기간 : '25. 1 ~ 12월

- 지원대상

- 대상연령 : 18세 이상 45세 이하
- 거주기준 : 주민등록 기준 도내 거주
- 근로 : 도내 소재 중소기업에서 근로 중
- 소득기준 : 기준 중위소득 150%이하

※ 제외대상 : 중앙 및 지자체의 유사 자산형성 지원사업 참가자

- 사업내용 : 청년근로자 적립금 매칭 지원

- 매월 20만 원(청년 10 + 기업 5 + 도·시군 5), 3년 ⇨ 720만 원 + 이자

□ 2025년 예산현황

(단위 : 백만 원)

사업명	일자리 목표	2024년 예산액 (최종기준)	2025년 예산액(본예산 기준)				
			계	국비	도비	시군비	기타
청년 디딤돌 2배 적금 지원	600명	1,660	1,810		955	855	-

□ 기대효과

- 근로자의 목돈 마련으로 생활 안정 자금 획득 및 지역의 일하는 청년의 도내 정착유도

[과제3] 청년 취업준비 쿠폰지원사업

□ 필 요 성

- 구직활동에 어려움을 겪고 있는 도내 미취업 청년들 대상으로 재정적 지원을 통해 구직역량 강화 및 구직동기 부여

□ 사업개요

- 일자리목표 : 고용장려금 400명
 - 산출근거 : 참여대상자 모집결과 보고
- 사업기간 : '25. 1 ~ 12월
- 추진계획
 - 지원대상 : 연령별 기준중위소득*에 해당하는 도내 18세~45세 미취업 청년
 - * (18~34세) 기준중위소득 120% 초과 ~ 180% 이하, (35~45세) 기준중위소득 180% 이하
 - ※ 국가 유사사업 국민취업지원제도 대상(15세~34세) : 기준중위소득 120%이하
 - 사업내용 : 교육비, 교재구입비, 자기계발비 등 지원 / 취업성공금*
 - * 지원금 수급 중 도내에 취·창업하여 3개월간 근속 시 지급
 - 지원금액 : 1인 최대 300만 원(월 50만 원 × 6개월)

□ 2025년 예산현황

(단위 : 백만 원)

사 업 명	일자리 목 표	2024년 예산액 (최종기준)	2025년 예산액(본예산 기준)				
			계	국비	도비	시군비	기타
청년구직활동 지원사업	400명	1,350	1,350	-	750	600	-

□ 기대효과

- 도내 미취업 청년의 경제적 부담 경감 및 구직의욕 증진을 통한 청년취업률 제고 및 취업시장 활성화

[과제4] 지역주도형 청년일자리 지역혁신형

□ 필 요 성

- 인구감소지역에 청년인구 유입을 위한 청년일자리 신규사업 필요
- 지역특화 정규직 일자리 지원으로 청년의 지역정착 유도 및 지역 경제구조 전환·성장 주도 지원

□ 사업개요

- 일자리목표 : 직접 일자리 201명
 - 산출근거 : 2022년~2023년 계속사업 인원 ※2024년부터 신규사업 없음
- 사업기간 : 2025년 1월~12월
- 추진계획
 - 지원대상 : 2025년 1월 1일 기준 만 39세이하 미취업 청년
 - ※ 타지역 거주자 사업 참여 후 6개월 내 전입
 - 사업내용 : 직접일자리 제공 및 2년 인건비 지원 후 정규직 유지(전환) 또는 지역 내 정규직 취업·창업(3개월 이내)시 인세티브 지원
 - 지원금액 : 1~2년차 인건비 지원(연 2400만원), 인세티브 지급(1,000만원 이내)
 - ※ 인건비 지급 종료 후 해당 사업장에서 정규직 유지(전환) 또는 지역내 정규직 취업·창업(3개월 이내)하여 정착할 경우 인세티브 지급

□ 2025년 예산현황

(단위 : 백만 원)

사 업 명	일자리 목 표	2024년 예산액 (최종기준)	2025년 예산액(본예산 기준)				
			계	국비	도비	시군비	기타
지역주도형 청년 일자리사업	201명	6,590	1,022	511	201	303	7

□ 기대효과

- 청년일자리 확대를 통하여 지역인구 감소 및 청년유출 등으로 어려움을 겪고 있는 지역에 청년 유입을 지원하여 지역활력 제고

[과제5] 지역주도형 청년일자리 상생기반대응형

□ 필 요 성

- 지역 내 신규창업자의 창업지원과 기존 창업자의 성장지원을 통해 지역경제 활성화 및 청년 일자리 창출 지원

□ 사업개요

- 일자리목표 : 창업지원 72명
 - 산출근거 : 2022년~2023년 계속사업 인원 ※2024년부터 신규사업 없음
- 사업기간 : 2025년 1월~12월
- 추진계획
 - 지원대상 : 도내 청년창업자(신규, 업력 7년 이내)
 - 사업내용
 - (소멸위기지역 창업지원) 인구감소지역 신규 청년창업자 지원
 - ※ 창업 지원(2년), 청년 근로자 채용 시 인건비 지원(1년)
 - (창업성장 플러스 지원) 창업 7년 이내 청년창업자 지원
 - ※ 창업 지원(1년), 청년 근로자 채용 시 인건비 지원(1년)
 - 지원금액 : 창업 지원비(연 1,500만원), 인건비 지원(연 2,400만원), 기타지원(연 150만원)

□ 2025년 예산현황

(단위 : 백만 원)

사 업 명	일자리 목 표	2024년 예산액 (최종기준)	2024년 예산액(당초예산 기준)				
			계	국비	도비	시군비	기타
청년일자리 상생기반대응형	72명	2,199	453	227	74	112	40

□ 기대효과

- 도내 청년창업자의 성장지원을 통한 창업성공률 제고
- 청년창업자의 청년근로자 채용을 통한 지역일자리 창출 도모

[과제6] 접경지역 발전지원 사업

□ 필 요 성

- 접경지역 내 도로 등 기반시설 확충, 관광자원 개발, 문화복지센터 건립, 경관개선 등 각종 지역발전 사업을 통해 일자리 창출에 기여

□ 사업개요

- 일자리목표 : 기타 사업을 통한 일자리 836명
 - 산출근거 : (961억 원 × 8.7명) / 10억 원 ≒ 836명
 - ※ 2022년 한국은행 산업연관표 부문별 취업유발계수 : 건설 8.7명/10억 원
- 사업기간 : '25. 1월 ~ 12월
- 추진계획
 - 지원대상 : 접경지역 6개 시·군
 - 사업내용 : 특수상황지역개발사업, 접경권발전지원사업(테마형접경거점 지역조성, 동서고속화철도연계지역개발 등)
 - 사 업 비 : 96,123백만원(국 73,506 도 1,505 시군 21,112)

□ 2025년 예산현황

(단위 : 백만 원)

사 업 명	일자리 목 표	2024년 예산액 (최종기준)	2025년 예산액(당초예산 기준)				
			계	국비	도비	시군비	기타
접경지역 발전지원 사업	836명	193,242	96,123	73,506	1,505	21,112	-

□ 기대효과

- 각종 지역발전 사업을 통해 직·간접적으로 유발되는 일자리 제공으로 접경지역 경제 활성화 및 지역 업체 참여를 통한 일자리 창출 기여

[과제7] 제대군인 정착지원

□ 필 요 성

- 제2의 인생을 시작하는 제대군인들이 도내에 안정적으로 정착할 수 있도록 취·창업, 귀농·귀촌 프로그램 등 다양한 지원 필요

□ 사업개요

- 일자리목표 : 직업능력 개발훈련 105명
 - 산출근거 : 연간 맞춤형 취업프로그램 참여자(150명) 중 70%
- 사업기간 : '25. 1월 ~ 12월(연례반복)
- 추진계획
 - 지원대상 : 강원특별자치도 정착을 희망하는 5년 이상 군 복무 제대(예정) 군인
 - 사업내용 : 1:1 맞춤형 취업지원 프로그램(1~6기, 150명) 운영 및 취업 컨설팅·구인정보 제공, 사후관리 등

□ 2025년 예산현황

(단위 : 백만 원)

사 업 명	일자리 목 표	2024년 예산액 (최종기준)	2025년 예산액(본예산 기준)				
			계	국비	도비	시군비	기타
제대군인 정착지원	105명	286	336	-	336	-	-

□ 기대효과

- 도내 일자리·소비인구 증가로 지역경제 활성화 기여

[과제8] 청년농업인 영농정착금 지원

□ 필 요 성

- 농업·농촌인구 지속적인 감소, 신규진입 농업경영주 젊은 층 비중 하락 등 농업·농촌사회 인력구조 고령화 추세 개선 필요

□ 사업개요

- 일자리목표 : 200명(하반기)
 - 산출근거 : 청년농업인 영농정착지원 신규 선발 인원
- 사업기간 : '25. 1 ~ 12월
- 추진계획
 - 지원대상 : 만18세이상~만40세미만, 독립경영 3년이하 청년
 - 사업내용 : 독립경영 기간에 따라 영농정착금 차등 지원(최대 3년)
 - 지원금액 : (1년차) 110만 원, (2년차) 100만 원, (3년차) 90만 원 /월

□ 2025년 예산현황

(단위 : 백만 원)

사 업 명	일자리 목 표	2024년 예산액 (최종기준)	2025년 예산액(본예산 기준)				
			계	국비	도비	시군비	기타
청년농업인 영농정착 지원	200명	6,672	8,000	5,600	720	1,680	-

□ 기대효과

- 영농초기 생활안정자금 지원으로 조기 영농 정착 및 생활 안정 도모
- 젊고 유능한 인재의 농업 분야 진출 촉진으로 농업 인력구조 개선

[과제9] 청년농업인 육성지원

□ 필 요 성

- 농업을 이끌어갈 발전 가능성 있는 청년 농업인력 유입 촉진
- 청년농 영농기반 확보, 창업기반 구축 지원으로 안정적 영농 정착

□ 사업개요

- 일자리목표: 25명(취업농 15, 창업지원 10)
 - 산출근거: 2025년 청년농업인 육성·지원 예산편성 규모 내
- 사업기간: '25. 1월 ~ 12월
- 추진계획
 - 지원대상: 농업법인, 청년농업인(만 18세 이상 ~ 40세 미만)
 - 사업내용: (취업농) 농업법인·취업자 지원, 농지임차비(팜쉐어) 지원
(창업기반) 생산·유통, 제조·가공 등 초기창업기반 지원
 - 지원금액: (취업농) 취업지원 200만원, 팜쉐어 200만원 이내 / 명
(창업기반) 3,550만원 ~ 7,500만원 / 명

□ 2025년 예산현황

(단위 : 백만 원)

사 업 명	일자리 목 표	2024년 예산액 (최종기준)	2025년 예산액(본예산 기준)				
			계	국비	도비	시군비	기타
청년농업인 육성지원	25명	710	493	-	126	274	93

□ 기대효과

- 영농초기 생활안정자금 지원으로 조기 영농 정착 및 생활 안정 도모
- 젊고 유능한 인재의 농업 분야 진출 촉진으로 농업 인력구조 개선

[과제10] 농촌고용인력지원

□ 필 요 성

- 농업인구 감소와 고령화에 대응하여 적기 인력공급 체계 마련
- 농촌지역 일손부족문제 해소를 위한 농촌인력중개센터 운영

□ 사업개요

- 일자리목표: 직접 일자리 17명, 고용서비스 47,000명
 - 산출근거: 전담인력 채용(17명), 농작업 인력중개 목표 인원(47,000명, 연인원)
- 사업기간: '25. 1 ~ 12월
- 추진계획
 - 사업규모: 17개소
 - 사업내용: 농촌인력중개센터 설치를 위한 전담인력 배치, 구인·구직 수요조사, 인력풀 내에서 근로인력 중개 등

□ 2025년 예산현황

(단위 : 백만 원)

사 업 명	일자리 목 표	2024년 예산액 (최종기준)	2025년 예산액(당초예산 기준)				
			계	국비	도비	시군비	기타
농촌고용인력지원 (농촌인력중개센터)	17명	1,310	1,310	655	40	615	-
	47,000명						

□ 기대효과

- 지역내 구직자와 일손 필요농가 상호연계로 농촌인력 안정적 공급
- 농촌인력중개센터 운영을 통한 구직자↔농가 지역중심의 인력중개

[과제11] 폐광지역 투자기업 지원

□ 필 요 성

- 투자기업 보조금 지원을 통한 폐광지역 기업이전 및 투자 유도

□ 사업개요

- 일자리목표 : 직접 일자리 90명
 - 산출근거 : 투자기업(이전, 신·증설, 창업) 상시고용인원 유지 최소인원(10명)
- 사업기간 : '25. 1 ~ 12월
- 추진계획
 - 지원대상 : 폐광지역진흥지구 및 지원대상 농공단지 투자기업
 - 사업내용 : 이전기업, 신·증설기업, 창업지원 대상 부지매입비, 설비 투자비 등 지원

□ 2025년 예산현황

(단위 : 백만 원)

사 업 명	일자리 목 표	2024년 예산액 (최종기준)	2025년 예산액(본예산 기준)				
			계	국비	도비	시군비	기타
폐광지역 투자기업 지원	90명	8,493	8,615	-	7,754	861	-

□ 기대효과

- 투자기업의 경영활성화로 폐광지역 고용창출 및 경제 활성화 기여

[과제12] 폐광지역 창업활성화 지원

□ 필 요 성

- 폐광지역 주민들의 창업 아이템을 체계적으로 발굴·육성 및 미사용 공간을 공간을 활용한 창업을 지원하여 지역주민들의 소득증대 및 지역경제 활성화 기여

□ 사업개요

- 일자리목표 : 직접 일자리 25명
 - 산출근거 : 2024년 선정기업 고용 현황(경제진흥원 공문)
- 사업기간 : '25. 1 ~ 12월
- 추진계획
 - 지원대상 : 도내 폐광지역 주민 또는 법인·단체
 - 사업내용 : 폐광지역 내 주민들의 창업 아이템 지원, 폐·공가 공간 조성·활용 창업 지원
 - 지원금액 : (주민창업) 기업당 연간 50,000천 원
(지역재생) 신규 100,000천 원, 계속 50,000천 원

□ 2025년 예산현황

(단위 : 백만 원)

사 업 명	일자리 목 표	2024년 예산액 (최종기준)	2025년 예산액(본예산 기준)				
			계	국비	도비	시군비	기타
폐광지역 창업활성화 지원	25명	2,000	2,000	-	2,000	-	-

□ 기대효과

- 폐광지역 창업 지원을 통한 지역주민들의 소득증대 및 일자리 창출

[과제13] 전통시장 지킴이 지원

□ 필 요 성

- 전통시장 상인회 시장경영에 필요한 인력지원을 통해 자생력 강화
- 대형화재 등 전통시장 안전사고 예방·점검 강화로 전통시장 무사고 추진

□ 사업개요

- 일자리목표 : 직접 일자리 140명
- 사업기간 : '25. 1월~12월
- 추진계획
 - 지원대상 : 만 18세 이상 강원도민(중위소득 60% 이하)
 - 사업내용 : 전통시장 시장경영관리 및 화재예방을 위한 인력 지원
 - 지원금액 : 월 2,773천 원 내외(시장 운영에 따라 변동 가능)

□ 2025년 예산현황

(단위 : 백만 원)

사 업 명	일자리 목 표	2024년 예산액 (최종기준)	2025년 예산액(본예산 기준)				
			계	국비	도비	시군비	기타
전통시장 지킴이	140명	4,780	4,891	-	1,467	3,424	-

□ 기대효과

- 고용 취약계층 일자리 제공으로 생계지원 및 지역경제 활성화
- 전통시장 관리를 위한 인력 지원으로 전통시장 자생력 및 안전 강화

[과제14] 전문예술 지원 사업

□ 필 요 성

- 전문예술인 예술·창작활동 지원을 통한 강원문화예술 활성화

□ 사업개요

- 일자리목표 : 210명
 - 산출근거 : 전문예술 지원 사업 공모·선정 결과
- 사업기간 : '25. 1 ~ 12월
- 추진계획
 - 지원대상 : 도내 전문예술인 및 전문예술단체
 - 사업내용 : 전문예술인의 창작 등 예술활동 지원
 - 지원금액 : 최소 4백만 원 ~ 최대 20백만 원

□ 2025년 예산현황

(단위 : 백만 원)

사 업 명	일자리 목 표	2024년 예산액 (최종기준)	2025년 예산액(본예산 기준)				
			계	국비	도비	시군비	기타
전문예술 지원	210	2,200	2,300	-	2,300	-	-

□ 기대효과

- 예술·창작활동 지원 확대로 안정적인 예술 활동 보장
- 양질의 창작작품 발굴 및 지원으로 도내 문화예술 현장 활성화

[과제15] 지역문화예술 특성화 지원

□ 필 요 성

- 지원대상 및 사업유형별 요구와 특성을 반영한 문화예술지원을 통해 예술인 창작활동 활성화

□ 사업개요

- 일자리목표 : 160명
 - 산출근거 : 각 분야별 공모·선정 결과(전문예술 입문지원, 청년예술인 지원, 원로예술인 지원, 장애예술인 지원 등)
- 사업기간 : '25. 1 ~ 12월
- 추진계획
 - 지원대상 : 도내 예술인 및 예술단체
 - 사업내용 : 예술인 대상별 창작 등 예술활동 지원
 - 지원금액 : 사업별 상이

□ 2025년 예산현황

(단위 : 백만 원)

사 업 명	일자리 목 표	2024년 예산액 (최종기준)	2025년 예산액(본예산 기준)				
			계	국비	도비	시군비	기타
전문예술 지원	160	3,440	3,900	-	3,900	-	-

□ 기대효과

- 열린 예술활동지원 및 도내 예술활동 진입확대
- 지속적 예술 활동 계기 및 안정적인 창작여건 마련

[과제16] 국가유산 돌봄 사업

□ 필 요 성

- 국가유산의 상시 보수와 유지, 관리로 국가유산 훼손을 사전에 방지
- 국가유산 활용 일자리 창출을 통한 지역경제 활성화 도모

□ 사업개요

- 일자리목표 : 직접일자리 45명
 - 산출근거 : 행정팀(5명), 모니터링팀(6명), 경미수리팀(34명)
- 사업기간 : '25. 1 ~ 12월
- 추진계획
 - 지원대상 : 공개모집(만18세 이상 만70세 미만), 자격증소지자 및 경력자 우대
 - 사업내용 : 국가유산 상시 모니터링 및 관리, 경미훼손 사항 수리
 - 지원금액 : 월 2,096 ~3,229천원(국가유산청 돌봄사업 추진지침)

□ 2025년 예산현황

(단위 : 백만 원)

사 업 명	일자리 목 표	2024년 예산액 (최종기준)	2025년 예산액(본예산 기준)				
			계	국비	도비	시군비	기타
국가유산 돌봄사업	45명	2,102	2,152	1,076	1,076	-	-

□ 기대효과

- 국가유산 모니터링·일상관리로 훼손 사전예방 및 관람환경 개선
- 지역내 인력 고용을 통한 일자리 창출 및 지역경제 활성화 도모

[과제17] 국가유산 안전경비원 배치 및 활용

□ 필 요 성

- 국가유산 피해 및 사고 발생 시 현장에서의 초동대처, 비상 보고 등 긴급 대응 업무 수행을 통한 피해 최소화 도모

□ 사업개요

- 일자리목표 : 직접일자리 34명
 - 산출근거 : 화재 위험성 높은 중요 국가유산 10개소에 대한 감시인력 배치
- 사업기간 : '25. 1 ~ 12월
- 추진계획
 - 지원대상 : 공개모집, 안전관리 자격증 소지자 우대
 - 사업내용 : 국가지정유산 24시간 경비업무(방재설비 점검, 방호, 감시 등)
 - 지원금액 : 10,030원('25년도 최저시급) × 실 근무시간

□ 2025년 예산현황

(단위 : 백만 원)

사 업 명	일자리 목 표	2024년 예산액 (최종기준)	2025년 예산액(본예산 기준)				
			계	국비	도비	시군비	기타
국가유산 안전경비원	34명	1,146	1,155	578	173	404	-

□ 기대효과

- 상주 인력 배치를 통한 재해 초기대응 및 일자리 창출 도모
- 국가유산 방재시설 운영유지관리 및 현장 위해요소 제거 등 안전관리 체계 마련

[과제18] 농촌체험휴양마을 사무장활동비 지원

□ 필 요 성

- 농촌체험휴양마을 체험·홍보·운영 등에 역량을 갖춘 사무장 활동비 지원을 통한 지역일자리 창출 및 농촌관광 활성화

□ 사업개요

- 일자리목표 : 직접 일자리 109명(상반기 109명)
- 사업기간 : '25. 1 ~ 12월
- 추진계획
 - 지원대상 : 도 및 시군협의회, 농촌체험휴양마을
 - 사업내용 : 농촌체험휴양마을 전문인력 운영 활동비 지원
 - 지원금액 : 월 2,096천 원

□ 2025년 예산현황

(단위 : 백만 원)

사 업 명	일자리 목 표	2024년 예산액 (최종기준)	2025년 예산액(본예산 기준)				
			계	국비	도비	시군비	기타
농촌체험휴양마을 사무장 활동비 지원	109명	2,967	2,742	-	437	1,650	655

□ 기대효과

- 농촌체험휴양마을 사무장 채용지원으로 체험프로그램 개발, 방문객 유치 홍보 등 농촌체험 관광사업의 원활한 추진 및 일자리 창출
- 마을사무장 활동을 지원하여 도농교류 및 농촌관광 활성화로 지역소멸 대응 및 지역공동체 유지

[과제19] 해수욕장 안전요원 지원

□ 필 요 성

- 여름철 해수욕장 개장기간 피서객들의 안전사고 예방을 위한 수상안전요원 인력 채용 필요
- 라이프가드 자격증 보유자에게 일자리 제공을 통해 생계지원 기여

□ 사업개요

- 일자리목표 : 직접 일자리 570명
 - 산출근거 : 도내 6개 시군 해수욕장 안전요원 필수인원 570명
- 사업기간 : '25. 6 ~ 9월
- 추진계획
 - 지원대상 : 라이프가드, 서프레스큐 등 관련 자격증 보유자
 - 사업내용 : 해수욕장 안전예방 및 관리, 인명구조 등
 - 지원금액 : 월 320만원 내외

□ 2025년 예산현황

(단위 : 백만 원)

사 업 명	일자리 목 표	2024년 예산액 (최종기준)	2025년 예산액(본예산 기준)				
			계	국비	도비	시군비	기타
해수욕장 안전요원 인건비 지원	570명	1,482	1,778	-	533	1,245	-

□ 기대효과

- 라이프가드 자격증 소지자의 일자리 창출
- 안전하고 안정적인 해수욕장 운영 도모

[과제20] 어촌체험휴양마을 활성화 지원

□ 필 요 성

- 어촌소멸 위기 및 고령화에 따른 어촌체험휴양마을 운영 인력 부족
- 어촌체험휴양마을 운영·홍보 등에 역량을 갖춘 전문인력 지원으로 어촌체험마을 운영 전문성 강화 및 어촌체험관광 활성화 도모

□ 사업개요

- 일자리목표 : 직접 일자리 9명
 - 산출근거 : 도내 어촌체험휴양마을 9개소 × 1명 = 9명
- 사업기간 : '25. 1 ~ 12월
- 추진계획
 - 지원대상 : 도내 지정 어촌체험휴양마을
 - 사업내용 : 어촌체험휴양마을 프로그램 운영·관리 등
 - 지원금액 : 월 209만원 내외

□ 2025년 예산현황

(단위 : 백만 원)

사 업 명	일자리 목 표	2024년 예산액 (최종기준)	2025년 예산액(본예산 기준)				
			계	국비	도비	시군비	기타
어촌체험휴양마을 활성화 지원	9명	148	176	-	53	123	-

□ 기대효과

- 어촌체험휴양마을 사무장 인건비 지원을 통한 전문인력 일자리 창출
- 어촌 소멸 위기 극복 및 소득 증대

[과제21] 물놀이 안전관리요원 운영지원

□ 필 요 성

- 공공분야 일자리 제공으로 지역주민의 생계지원 및 생활안정 도모
- 물놀이 안전관리를 통한 인명·재산 보호로 안전한 여가환경 조성

□ 사업개요

- 일자리목표 : 직접 일자리 627명
 - 산출근거 : 물놀이 안전대책기간 고용인원 평균값
- 사업기간 : '25. 6월 ~ 8월
- 추진계획
 - 지원대상 : 취업취약계층인 저소득층 및 장기실직자, 물놀이 안전관리 활동에 지장이 없는자(전문자격증 소지자 우대)
 - 사업내용 : 물놀이 위험지역 안전예방활동 순찰 및 계도 등
 - 지원금액 : 월 200만원(각종 보험료 포함) 내외

□ 2025년 예산현황

(단위 : 백만 원)

사 업 명	일자리 목 표	2024년 예산액 (최종기준)	2025년 예산액(당초예산 기준)				
			계	국비	도비	시군비	기타
물놀이 안전관리요원 운영 지원	627명	3,230	3,522	-	1,057	2,465	-

□ 기대효과

- 지역주민 활용 사회활동을 할 수 있도록 일자리 지원 및 생계지원
- 사회재난 예방을 위한 일자리사업으로 지역경제활성화 기여

[과제22] 지역경제 활성화를 위한 전략적 기업유치

□ 필요성

- 일자리 창출 효과가 큰 반도체·바이오헬스, 의료기기 등 전략산업 관련 기업의 도내 유치를 위해 선택과 집중 필요
- 기업 이전 및 신·증설 투자에 대한 인센티브 제공을 통해 국내·외 기업을 유치함으로써 양질의 일자리 창출

□ 사업개요

- 일자리목표 : 기타(예산지원 사업) 600명
- 사업기간 : '25. 1 ~ 12월
- 추진계획
 - 유치 대상 기업 파악 및 기업 이전 의향 조사 : 2월 ~ 5월
 - 수도권 우량기업 유치 및 도내 기업 신·증설 확대 등 유치활동 : 연중
 - 도, 시·군, 전문가 간 전략적 공조, 선제적 기업유치 : 연중

□ 2025년 예산현황

(단위 : 백만 원)

사 업 명	일자리 목 표	2024년 예산액 (최종기준)	2025년 예산액(본예산 기준)				
			계	국비	도비	시군비	기타
지역경제 활성화를 위한 전략적 기업유치	600명	45,122	31,920	12,232	9,844	9,844	-

※ 예산 세부사업명 : 지방투자촉진보조금 지원(국비), 투자기업 보조금 지원(지방비)
 · 지원 근거 : 「지방자치단체의 지방투자기업 유치에 대한 국가의 재정자금 지원기준」
 (산업통상자원부 고시) 제13조, 「강원특별자치도 투자유치 지원 조례」 제4, 5조

□ 기대효과

- 전략산업 업종 기업 도내 유치를 통해 지역경제 활성화 기여

[과제23] 공공산림가꾸기

□ 필 요 성

- 저소득 취약계층을 숲가꾸기 사업에 고용하여 일자리 창출에 기여
- 국민안전 강화 및 산림자원의 활용도 제고

□ 사업개요

- 일자리목표 : 직접 일자리 107명
 - 숲가꾸기자원조사단 32명, 숲가꾸기패트롤 75명
- 사업기간 : '25. 1 ~ 12월
- 추진계획
 - 지원대상 : 만 18세 이상인 자로서 정기소득이 없는 자(가구소득이 기준 중위소득 70%이하)
 - 사업내용 : 산림 내 위험목 피해 등 현장민원처리 및 산림사업 DB구축 등
 - 지원금액 : 숲가꾸기자원조사단 80,240원/일, 숲가꾸기패트롤 88,240원/일

□ 2025년 예산현황

(단위 : 백만 원)

사 업 명	일자리 목 표	2024년 예산액 (최종기준)	2025년 예산액(당초예산 기준)				
			계	국비	도비	시군비	기타
공공산림가꾸기	107명	2,784	3,126	1,590	598	938	-

□ 기대효과

- 청년실업자 및 장년층 퇴직자에 대한 보호를 위해 일자리 창출
- 산림재해 예방 및 신속 복구, 생활권 주변 산림정비 등 효율적 관리 제고

[과제24] 지방상수도 현대화사업

□ 필 요 성

- 깨끗한 수돗물의 안정적 공급기반 구축을 통한 주민 생활환경 개선 및 물 복지 실현

□ 사업개요

- 일자리목표 : 기타사업(환경 SOC 사업) 839명
 - 산출근거 : 911억원 × 0.1 × 9.21(취업유발계수)
 - ※ 상수에 1단위(10억원) 발생할 경우 직·간접적으로 유발되는 취업자 수(*건설계수 : 9.21)
 - * 건설계수 출처 : 산업통계분석시스템(STANS) > 주제별통계 > 산업연관관계 > 투입산출표 계수 > 취업유발계수('22년)
- 사업기간 : '25. 1 ~ 12월
- 추진계획
 - 지원대상 : 18개 시·군
 - 사업내용 : 노후 상수관로 교체 및 노후 정수장 개량

□ 2025년 예산현황

(단위 : 백만 원)

사 업 명	일자리 목 표	2024년 예산액 (최종기준)	2025년 예산액(본예산 기준)				
			계	국비	도비	시군비	기타
지방상수도 현대화사업	839명	77,338	91,182	50,027	2,445	38,710	-

□ 기대효과

- 상수도 관련 건설 사업을 통한 직·간접적으로 유발되는 일자리 (임금근로자) 제공으로 생계지원 및 지역경제 활성화

[과제25] 하수처리시설 설치

□ 필 요 성

- 하수처리시설 설치를 통한 생활하수 적정처리 기반을 구축하여 하천오염 방지 및 주민 생활환경 개선

□ 사업개요

- 일자리목표 : 3,402명(기타사업-SOC 사업)
 - (산출근거) 3,145억 원 × 0.1 × 10.82(취업 및 고용유발계수)
 - ※ 상품에 1단위(10억원) 발생할 경우 직·간접적으로 유발되는 취업자 수(건설계수 : 10.82)
 - * 건설계수 출처 : 산업통계포탈(ISTANS) > 주제별통계 > 산업연계관계 > 취업유발계수('19년)
- 사업기간 : '25. 1 ~ 12월
- 추진계획
 - 지원대상 : 18개 시·군
 - 사업내용 : 하수처리시설의 신축, 증설, 개량을 통한 생활하수 적정처리 기반을 구축하여 하천오염 방지 및 주민 생활환경 개선

□ 2025년 예산현황

(단위 : 백만 원)

사 업 명	일자리 목 표	2024년 예산액 (최종기준)	2025년 예산액(본예산 기준)				
			계	국비	도비	시군비	기타
하수처리시설 설치	3,402	423,614	314,579	212,083	30,711	71,785	-

□ 기대효과

- 하수처리시설 설치사업을 통한 직·간접적으로 유발되는 일자리 (임금근로자) 제공으로 생계지원 및 지역경제 활성화

[과제26] 지적·부동산 자료정비 업무보조 인력 채용

□ 필 요 성

- 중요 기록물 전산화 및 국·공유지 토지이동 정비 사업을 통한 도민 재산권 보호
- 개별공시지가의 정확한 조사·산정을 통한 공정한 과세 자료 활용

□ 사업개요

- 일자리목표 : 직접 일자리 8명
 - 산출근거 : 2025년 국고보조금 지원계획 의거(인건비)
- 사업기간 : '25. 1 ~ 12월
- 추진계획
 - 지원대상 : 20세 이상 관할 지자체 거주자 우선 선발
 - 사업내용 : 중요 지적기록물 전산화, 국·공유지 토지이동 일제 정비, 개별공시지가 산정 보조인력 지원
 - 지원금액 : 1인당 월 200만 원 내외(실수령 금액)

□ 2025년 예산현황

(단위 : 백만 원)

사 업 명	일자리 목 표	2024년 예산액 (최종기준)	2025년 예산액(본예산 기준)				
			계	국비	도비	시군비	기타
지적·부동산 자료정비 업무보조 인력 채용	8	148	148	94	-	54	-

□ 기대효과

- 지적분야 사업추진을 통한 공공분야 일자리 확충 기여
- 일자리 제공에 따른 근로의욕 고취 및 지역경제 활성화

[과제27] 국지도 및 지방도 확포장공사

□ 필 요 성

- 국지도·지방도 확포장 공사 추진으로 도내 직접 일자리 및 고용 창출 효과를 극대화하여 쾌적하고 안전한 도로망 서비스 제공

□ 사업개요

- 일자리목표 : 599명
 - 산출근거 : $(8.4명 \times 713억 원) / 10억 원 \approx 599명$
 - ※ 2019년 한국은행 산업연관표 부문별 고용유발계수 : 건설 8.4명 / 10억 원
- 사업기간 : '25. 1 ~ 12월
- 추진계획
 - 국지도 도로망 확충 : 3개소, 251억 원
 - 지방도 도로망 확충 : 9개소, 462억 원

□ 2025년 예산현황

(단위 : 백만 원)

사 업 명	일자리 목 표	2024년 예산액 (최종기준)	2025년 예산액(당초예산 기준)				
			계	국비	도비	시군비	기타
국지도 및 지방도 확포장공사	599	112,857	71,382	19,000	52,382	-	-

□ 기대효과

- 道 도로분야 SOC사업 추진을 통한 일자리 창출
- 건설인력 고용으로 도내 건설경기 및 지역경제 활성화

[과제28] 지방하천 정비

□ 필 요 성

- 하천의 효율적 이용 및 자연친화적 관리 기반 구축
- 자연친화적 하천정비와 수변환경 조성을 통한 치수 안전도 제고

□ 사업개요

- 일자리목표 : 90명(상반기 45명, 하반기 45명)
 - 산출근거 : $(8.4명 \times 108억 원) / 10억 원 \approx 90명$
 - ※ 2019년 한국은행 산업연관표 부문별 고용유발계수 : 건설 8.4명 / 10억 원
- 사업기간 : '25. 1 ~ 12월
- 추진계획
 - 지방하천 정비(공사 및 용역) : 5개소(내촌천, 수입천, 고길천, 북천, 철암천)

□ 2025년 예산현황

(단위 : 백만 원)

사 업 명	일자리 목 표	2024년 예산액 (최종기준)	2025년 예산액(당초예산 기준)				
			계	국비	도비	시군비	기타
지방하천 정비	90명	9,244	10,882	-	10,882	-	-

□ 기대효과

- 지방하천 정비사업 추진에 따른 일자리 확보로 도민의 안정된 생활기반 확충 기여

[과제29] 재해취약 지방어항 시설정비

□ 필 요 성

- 자연재해로부터 어업기반시설 보호 및 쾌적하고 안전한 어항조성
- 기후변화에 대비 예방중심의 선제적 대응체계 구축으로 인명피해 최소화

□ 사업개요

- 일자리목표 : 직접 일자리 70명(상반기 20명, 하반기 50명)
 - 산출근거 : 35명 × 2개 사업 ≒ 70명
- 사업내용 : 지방어항 시설물 정비
- 사업기간 : '25. 3 ~ 12월
- 추진계획
 - 공사 추진 : 3 ~ 12월

□ 2025년 예산현황

(단위 : 백만 원)

사 업 명	일자리 목 표	2024년 예산액 (최종기준)	2025년 예산액(당초예산 기준)				
			계	국비	도비	시군비	기타
재해취약 지방어항 시설정비사업	70명	16,400	15,370	-	15,370	-	-

□ 기대효과

- 건설사업을 통한 일자리 제공으로 생계지원 및 어업인 정주의식 고취
- 취약시설 선제적 대응과 국민의 인명 및 재산보호로 어업활동 도모

[과제30] 항포구 연안안전지킴이 지원

□ 필 요 성

- 항포구 연안 안전사고의 선제적 대응으로 사고 위험요소 제거
- 항포구 및 해변 등 연안지역 사고발생 장소에 안전관리 인력배치로 안전사고 예방 지원

□ 사업개요

- 일자리목표 : 직접 일자리 20명
 - 산출근거 : 강릉시(4), 동해시(2), 속초시(2), 삼척시(4), 고성군(4), 양양군(4)
- 사업기간 : '25. 1 ~ 12월
- 추진계획
 - 지원대상 : 신청일 현재 만 19세 이상 근로능력자로서 항포구 연안안전 관리에 대한 책임감이 있고 성실한 자
 - 사업내용 : 항포구 및 연안 위험지구 순찰 및 안전계도 활동, 인명 구조활동 안전시설 관리 등

□ 2025년 예산현황

(단위 : 백만 원)

사 업 명	일자리 목 표	2024년 예산액 (최종기준)	2025년 예산액(당초예산 기준)				
			계	국비	도비	시군비	기타
항포구 연안안전 지킴이 지원	20명	234	241	-	72	169	-

□ 기대효과

- 안전사고 예방 및 사고 위험요소 제거로 안전한 연안해변 조성

[과제31] 지역산업육성사업

□ 필 요 성

- 지역 내 부가가치와 고용 창출, 지역별 특화산업을 중점 육성
- 기업 대상 연구개발 및 기술사업화 지원을 통하여 기업경쟁력 강화 및 매출신장·고용창출을 이끌어 지역경제 성장 유도

□ 사업개요

- 일자리목표 : 기타(예산지원 사업) 224명
 - 산출근거 : 투입예산 1억원 당 1.42명 (* 2025년 신규고용 목표현황 참고)
- 사업기간 : '25. 4 ~ '26. 3월
- 추진계획
 - 지원대상 : 도내 소재 주력산업 기업
 - 사업내용 : 고용창출형 기술개발 및 사업화 지원

□ 2025년 예산현황

(단위 : 백만 원)

사 업 명	일자리 목 표	2024년 예산액 (최종기준)	2025년 예산액(당초예산 기준)				
			계	국비	도비	시군비	기타
지역산업육성사업	224명	10,392	14,011	9,725	4,286	-	-

□ 기대효과

- 도내 기업의 연구개발 및 사업화 지원을 통해 경쟁력 매출신장과 고용창출 등 지역 특화산업 육성에 기여

[과제32] 데이터 활용 의료·건강 생태계 조성

□ 필요성

- 의료 데이터 플랫폼을 활용한 인공지능 기반 의료 서비스 개발·실증 및 사업화 등을 지원하여 디지털의료 혁신 생태계 조성*

* 데이터 및 인프라 제공 → 기술 개발 → 임상시험 → 인허가 → 글로벌 진출 지원

□ 사업개요

- 일자리목표 : 기타 예산지원 120명
 - 산출근거 : AI 의료 실증과제 및 암 치유센터 고용 목표(120명)
- 사업기간 : '25. 1 ~ 12월
- 추진계획
 - 지원대상 : AI 의료 실증과제 및 암 치유센터 고용 인력
 - 사업내용 : AI 의료 솔루션 및 의료기기 사업화, AI 암 치유센터 조성
 - 지원금액 : 월 200만원 내외

□ 2025년 예산현황

(단위 : 백만 원)

사업명	일자리 목표	2024년 예산액 (최종기준)	2025년 예산액(당초예산 기준)				
			계	국비	도비	시군비	기타
데이터 활용 의료·건강 생태계 조성	120명	9,000	9,000	6,000	180	2,820	-

□ 기대효과

- 중소병원, 유전체·IT 기업이 인공지능을 활용해 데이터 활용 의료 건강 산업 기반을 마련하고, 창업·벤처기업 육성 기반 마련
- 인공지능 기반의 개인 맞춤형 의료 서비스 제공 등으로 보편적 의료 서비스 질적 수준 향상을 통한 국민 건강 증진

[과제33] 강원 AI 헬스케어 글로벌 혁신 특구

□ 필 요 성

- 기존 규제자유특구(디지털헬스케어·정밀의료) 운영성과를 바탕으로 규제 자유특구의 기능과 역할을 고도화하여 글로벌 유니콘 기업 육성
- AI 헬스케어 관련 규제 해소 및 첨단의료 AI 제품 생산·인증을 통해 데이터+AI 기반 바이오헬스 산업 초혁신 생태계 조성

□ 사업개요

- 일자리목표 : 기타(예산지원 사업) 110명
 - 산출근거 : (기업유치 수 × 5명) + (기존기업 수 × 5명(추가 신규))
- 사업기간 : '25. 1 ~ 12월
- 추진계획
 - 강원 AI 헬스케어 글로벌 혁신 특구 실증사업(2차년도) 추진 : 연중
 - * (R&D) ① 해외 공동 실증, ② 가상 실증 인프라, ③ 해외실증 운영지원 ※ 실증인프라 포함
 - * (비R&D) ① 신산업 책임보험, ② 해외인증 및 현지실증 지원
 - 특구사업자 특구지역 기업 이전 및 신규 고용 : 연중

□ 2025년 예산현황

(단위 : 백만 원)

사 업 명	일자리 목 표	2024년 예산액 (최종기준)	2025년 예산액(본예산 기준)				
			계	국비	도비	시군비	기타
강원 AI 헬스케어 글로벌 혁신 특구	110명	3,912	9,288	5,008	1,058	2,469	753

□ 기대효과

- AI, 정밀의료 등 지역 첨단 분야 기업유치 및 일자리 창출 효과 기대

[과제34] 스마트농업 연구과제 운영지원

□ 필 요 성

- 스마트농업 연구개발사업의 효율적 추진을 위한 포장인부 고용

□ 사업개요

- 일자리목표 : 직접 일자리 3명
 - 산출근거 : 2025년 기간제노동자 채용계획
 - 사업기간 : '25. 1 ~ 12월
 - 추진계획
 - 지원대상 : 온실 내 농작업이 가능한 자
 - 사업내용 : 스마트농업 연구사업 운영 및 스마트팜 모델 개발 등
 - 지원금액 : 일 93,500원(포장인부)
- ※ 근거 : 2025년도 기간제노동자 보수조정 협의 결과 알림(2024.12.27.)

□ 2025년 예산현황(신규)

(단위 : 백만 원)

사 업 명	일자리 목 표	2024년 예산액 (최종기준)	2025년 예산액(본예산 기준)				
			계	국비	도비	시군비	기타
스마트농업 연구 과제 운영 지원	3	-	140	45	95	-	-

□ 기대효과

- 원활한 스마트농업 연구과제 수행으로 실증연구 및 데이터 확보 강화
- 포장인부 고용을 통한 지역 내 일자리 창출 및 연구인프라 개선

[과제35] 강원형 미래인력 양성사업

□ 필 요 성

- 구인·구직 간 미스매치 해소를 위한 차별화된 인력양성 사업 필요
- 전문인력 양성사업을 통한 지역인재의 타 시도 유출 및 기업 이전 방지

□ 사업개요

- 일자리목표 : 직업능력개발훈련 60명
- 사업기간 : '25. 3 ~ 12월
- 추진계획
 - 사업대상 : 구직희망 강원특별자치도민, 대학교(고등학교) 졸업예정자 등
 - 운영기관 : 강원특별자치도경제진흥원(강원지역인적자원개발위원회)
 - 사업내용 : 도내 주요산업(의료기기 등)·신산업(이모빌리티 등) 분야
수요 맞춤형훈련 및 취업연계

□ 2025년 예산현황

(단위 : 백만 원)

사 업 명	일자리 목 표	2024년 예산액 (최종기준)	2025년 예산액(당초예산 기준)				
			계	국비	도비	시군비	기타
강원형 미래인력 양성사업	60명	350	300	-	300	-	-

□ 기대효과

- 지역에 필요한 인재양성으로 도내 주요산업·신산업 및 기업 성장
동력 제고
- 지역인재의 전문성 강화 교육으로 도내 구직자가 지역 우량기업
으로 취업할 수 있는 여건 조성 및 타 시도 유출 방지

[과제36] 강원 온라인 마케터 양성

□ 필 요 성

- 강원지역(교통불편·낮은 인구밀도) 특성상, 도내 소상공인은 전국을 대상으로 한 온라인 마케팅·홍보가 효과적
- 소상공인의 경우 인력과 자본, 전문성, 시간적 여유 부족 등으로 인해 온라인 스토어 운영 등 마케팅에 어려움 호소

□ 사업개요

- 일자리목표 : 온라인 마케터 양성 80명(상·하반기 각 40명)
- 사업기간 : '25. 1 ~ 12월
- 추진계획
 - 사업대상 : 강원특별자치도민 또는 도내 소재 졸업예정 대학생 등
 - 운영기관 : 강원창조경제혁신센터
 - 사업내용 : 온라인마케터 전문교육, 현장활동 및 취·창업 연계 지원

□ 2025년 예산현황

(단위 : 백만 원)

사 업 명	일자리 목 표	2024년 예산액 (최종기준)	2025년 예산액(본예산 기준)				
			계	국비	도비	시군비	기타
강원 온라인 마케터 양성	80명	300	285	-	285	-	-

□ 기대효과

- 소상공인 디지털 경쟁력 제고를 위한 온라인 마케팅 전문인력 확충
- 마케터의 전문역량 강화 및 취·창업 기회 제공, 소상공인의 온라인 시장 진출 및 매출 증대 지원

[과제37] 지역산업맞춤형 일자리창출 지원

□ 필 요 성

- 지역특성에 맞는 고용창출 및 직업능력개발을 통해 고용관련 지역의 현안문제를 지역에서 자율적으로 해결
- 지역차원의 고용사업 토대가 될 수 있는 인적네트워크 구성과 지역노동시장정보체계 기반 구축

□ 사업개요

- 일자리목표 : 직업능력개발훈련 180명
- 사업기간 : '25. 1 ~ 12월
- 추진계획
 - 지역 고용 실천전략을 반영한 지역별 주력산업과 연계, 특화사업 발굴
 - 청년 창업·창직 지원, 교육·훈련 사업 등 지역맞춤형 일자리 사업 추진
 - 중앙정부 일자리 사업과 연계하여, 지역별 특색에 맞게 우대지원

□ 2025년 예산현황

(단위 : 백만 원)

사 업 명	일자리 목 표	2024 예산액 (최종기준)	2025년 예산액(당초예산 기준)				
			계	국비	도비	시군비	기타
지역산업맞춤형 일자리창출 사업	180명	4,480	3,209	1,441	1,768	-	-

□ 기대효과

- 도내 지역간 발생하는 노동시장 불균형 해소
- 지역고용관련 다양한 기관의 참여를 통한 시너지효과 극대화

[과제38] 대학일자리플러스센터 지원

□ 필 요 성

- 대학 내 각종 취업 관련 서비스 제공을 위한 대학일자리플러스센터 설립·운영
- 재학생 및 지역청년 대상 진로 및 취업상담, 프로그램 추진을 통해 취업까지 이어지도록 대학별 전문 컨설턴트 채용(직접일자리 제공)

□ 사업개요

- 일자리목표 : 직접일자리 25명(컨설턴트 채용) ※ 5개 대학교 운영
 - 산출근거 : 학교별 대학일자리플러스센터 운영계획, 결과보고서
- 사업기간 : '25. 3월 ~ '26. 2월
- 추진계획
 - 추진주체 : (거점형) 강원대, 한림대, 관동대 / (일반형) 한라대, 상지대
 - 사업내용 : 컨설턴트 채용을 통한 취창업 상담, 직업훈련 등 취업지원 서비스 제공
 - 일반형(3억) : 재학생 중심
 - 거점형(7억) : 재학생+지역청년 고용거버넌스 기능 포함
 - 지원금액 : 2,700백만 원(국 1,600, 도 159, 시 370, 대학 571)

□ 2025년 예산현황

(단위 : 백만 원)

사 업 명	일자리 목 표	2024년 예산액 (최종기준)	2025년 예산액(본예산 기준)				
			계	국비	도비	시군비	기타
대학일자리플러스 센터 지원	25명 / 5개 대학	2,760	2,700	1,600	159	370	571

□ 기대효과

- 지역청년·도내 대학생의 진로 설계와 취업에 디딤돌 역할 기대

[과제39] 공공기관 수요맞춤형 지역인재 양성과정

□ 필 요 성

- 채용 전형별 필요한 실질적 프로그램을 지원함으로써 도내 우수 인재 발굴·양성 및 강원 혁신도시 내 공공기관 취업 연계·지원

□ 사업개요

- 일자리목표 : 직업능력개발훈련 216명
 - 산출근거 : 2025년 공공기관 지역인재 양성과정 모집 예정인원
- 사업기간 : '25. 1 ~ 12월
- 추진계획
 - 지원대상 : 강원혁신도시 내 공공기관 취업을 희망하는 구직자
 - 사업내용 : 공공기관 취업 맞춤형 역량 강화 프로그램 운영, NCS 직업기초능력 모의시험 및 문제풀이 강의 등

□ 2025년 예산현황

(단위 : 백만 원)

사 업 명	일자리 목 표	2024년 예산액 (최종기준)	2025년 예산액(본예산 기준)				
			계	국비	도비	시군비	기타
공공기관 수요맞춤형 지역인재 양성과정	216명	63	69	-	69	-	-

□ 기대효과

- 지역인재 양성과정을 통한 도내 우수 인재의 취업역량 강화로 청년 취업률을 물론 도내 공공기관 취업률 상승
- 도내 우수인재의 취업 준비기간 단축 및 설정의 기회 제공

[과제40] 디지털 역량강화 교육

□ 필 요 성

- 디지털 기술의 체계적인 교육 진행을 위한 전문가 필요
- 지역별 강사 풀(pool) 구축을 통해 교육 인력의 안정적 수급 필요

□ 사업개요

- 일자리목표 : 직접 일자리 77명
 - 산출근거 : 강사·서포터즈 등 디지털배움터규모(51개소) x 1.5명
- 사업기간 : '25. 1 ~ 12월
- 추진계획
 - 지원대상 : 지역대학 졸업자, ICT분야 경력단절여성, 유관분야 퇴직자 등
 - 사업내용 : 지역 내 ICT 인재를 강사·서포터즈로 채용하여 도민 대상 디지털 역량강화 교육 추진
 - 지원금액 : (시간당) 인건비 10,500원, 디지털 강의 추가급 15,500원, 강의보조 추가급 3,500원

□ 2025년 예산현황

(단위 : 백만 원)

사 업 명	일자리 목 표	2024년 예산액 (최종기준)	2025년 예산액(본예산 기준)				
			계	국비	도비	시군비	기타
디지털 역량강화 교육	77명	1,723	1,616	1,528	88	-	-

□ 기대효과

- 강사 채용을 통해 지역 내 디지털 전문 인력 양성 및 배치 가능
- 전문적인 교육 제공으로 교육 효과 극대화 및 교육 만족도 제고

[과제41] SW미래채움사업

□ 필 요 성

- SW 교육의 사각지대인 도내 초·중·고등학생 대상 양질의 교육 기회 제공
- 도내 청년 구직자, 경력단절 여성 등을 위한 SW 강사 양성 및 일자리 지원

□ 사업개요

- 일자리목표 : 직접 일자리 80명
 - 산출근거 : '25년 SW 교육 강사 채용 80명
- 사업기간 : '25. 1 ~ 12월 ※ 총 사업기간: '19년 ~ 계속
- 추진계획
 - 지원대상 : SW미래채움사업 채용강사(도내 청년 구직자, 경력단절 여성)
 - 사업내용 : SW 교육 강사 양성 및 역량 강화 프로그램 제공 등
 - 지원금액 : 월 150만 원 내외

□ 2025년 예산현황

(단위 : 백만 원)

사 업 명	일자리 목 표	2024년 예산액 (최종기준)	2025년 예산액(본예산 기준)				
			계	국비	도비	시군비	기타
SW미래채움사업	80명	2,500	2,500	1,250	375	875	-

□ 기대효과

- 청년 구직자, 경력단절자 등 고용 취약계층 일자리 제공으로 지역경제 활성화
- SW 교육 강사 양성 및 역량 강화 프로그램 제공으로 관련분야 재취업 기회 제공

[과제42] 농업인 대학

□ 필 요 성

- 급변하는 농업 환경 변화 대응을 위한 차별화된 전문인력 양성 필요
- 재배·경영·유통 등 지역 특색에 맞는 중장기 농업기술 교육 실시

□ 사업개요

- 일자리목표 : 직업능력개발훈련 720명
 - 산출근거 : 최근 3년 간 농업인대학 평균 수료인원(680명)
- 사업기간 : '25. 1 ~ 12월
- 추진계획
 - 지원대상: 지역 내 전문농업경영인
 - 사업내용: 요구분석을 통한 지역 특색에 맞는 교육 프로그램 설계·운영
 - 시군당 15~40명 대상, 월 2회 이상 교육, 총 15회 이상 편성, 70~150시간
 - 이론·실습 혼합교육(집합+이러닝), 선진지 견학 등 현장중심 교육

□ 2025년 예산현황

(단위 : 백만 원)

사 업 명	일자리 목 표	2024년 예산액 (최종기준)	2025년 예산액(본예산 기준)				
			계	국비	도비	시군비	기타
농업인 대학	720명	330	336	168	91.5	76.5	-

□ 기대효과

- 현장 중심의 작목별 전문 교육을 통한 농업인 기술·역량 강화
- 지역 내 강사, 모임체 등 전문 농업인으로서 선도적 역할 수행

[과제43] 신규농업인 현장실습교육

□ 필 요 성

- 신규농업인의 초기 영농정착 부담 완화를 위한 실무 경험 제공 필요
- 영농자금 확보, 창업, 판로 개척 등 실질적 지원 멘토 형성 지원

□ 사업개요

- 일자리목표 : 직업능력개발훈련 150명
 - 산출근거 : 2025년도 농촌지도사업 시행계획
- 사업기간 : '25. 1 ~ 12월
- 추진계획
 - 지원대상 : 신규농업인, 40세 미만 청장년층, 예비귀농인 등
 - 사업내용 : 연수생 희망 작목별 선도농가(멘토)-연수생(멘티) 영농 실습
 - * 3~7개월/연, 160시간/월, 8시간/일 이내
 - 지원금액(월) : 멘토(40만 원), 멘티(80만 원)

□ 2025년 예산현황

(단위 : 백만 원)

사 업 명	일자리 목 표	2024년 예산액 (최종기준)	2025년 예산액				
			계	국비	도비	시군비	기타
신규농업인 현장실습교육	150명	432	468	234	117	117	-

□ 기대효과

- 신규농업인 영농 기술습득 및 역량강화로 농업분야 경영·창업 지원
- 안정적 농업·농촌 정착 유도로 농촌 활성화 기여

[과제44] 농업인 안전 전문가 양성

□ 필 요 성

- 기후변화에 따른 폭염, 감염병, 농기계 사고 등 농업인 재해위험 심각
- 고령·여성·취약농 중심 안전사각지대 발생 → 현장밀착 예방 필요

□ 사업개요

- 일자리목표 : 직업능력개발훈련(40명)
- 사업기간 : '25. 2 ~ 12월
- 추진계획
 - 지원대상 : 농업인단체, 청년농업인, 안전리더, 안전사업 대상자 등
 - 사업내용 : 참여식 이론·실습 교육 병행으로 농업현장 안전전문가 양성
 - 주요 재해 3과정(넘어짐·골절, 끼임·절단, 폭염) 전문교육 편성

□ 2025년 예산현황

(단위 : 백만 원)

사 업 명	일자리 목 표	2024년 예산액 (최종기준)	2025년 예산액(본예산 기준)				
			계	국비	도비	시군비	기타
농업인 안전리더 양성 교육	40명	6	15	3	12	-	-

□ 기대효과

- 농장별 안전 체계구축으로 온열질환, 농기계사고, 감염병 등 사전예방
- 안전·건강한 일터 조성 위한 안전전문가 일자리 양성 도모

[과제45] 농산물 가공기술 교육

□ 필 요 성

- 농업경영체 가공기술 효율적 이전으로 생산 제품 경쟁력 강화
- 특화품목 활용 맞춤형 지원으로 농가소득 및 농특산물 부가가치 증진

□ 사업개요

- 일자리목표 : 직업능력개발훈련(960명)
 - 산출근거 : 농산물 가공·창업 교육, 기술이전, 컨설팅 참가 인원
- 사업기간 : '25. 1 ~ 12월
- 추진계획
 - 지원대상 : 농업경영체(농업인, 농업법인)
 - 사업내용 : 식품위생(HAPPC) 인증관리 및 식품 안전관리 체계 구축
 통한 전문 농식품 가공창업 경영체 양성
 - 지원금액 : 개소 당 40백만 원 ~ 50백만 원

□ 2025년 예산현황

(단위 : 백만 원)

사 업 명	일자리 목 표	2024년 예산액 (최종기준)	2025년 예산액(본예산 기준)				
			계	국비	도비	시군비	기타
농산물 가공 전문가 양성과정 운영	960명	1,280	540	245	45	250	-

□ 기대효과

- 농업경영체 맞춤형 기술지원으로 생산제품 품질개선 및 경쟁력 향상
- 농가공 기초~창업 실무까지 체계적 교육을 통한 우수 경영체 양성

[과제46] 치유농업 전문가 양성

□ 필 요 성

- 치유농업 서비스 기반 확대를 위한 현장강사 역량강화
- 농촌자원 활용 농촌체험·관광 활성화 지원으로 농외소득 증대

□ 사업개요

- 일자리목표 : 직업능력 개발훈련(150명)
- 사업기간 : '25. 1 ~ 12월
- 추진계획
 - 지원대상 : 치유농업사, 치유·체험농장 운영(예정) 농업인 등
 - 사업내용 : 시설운영자 역량강화, 농촌체험 전문강사 양성 등
 - 지원금액 : 개소 당 47백만 원 ~ 110백만 원

□ 2025년 예산현황

(단위 : 백만 원)

사 업 명	일자리 목 표	2024년 예산액 (최종기준)	2025년 예산액(본예산 기준)				
			계	국비	도비	시군비	기타
치유(체험) 전문과정 운영	150명	240	157	55	102	-	-

□ 기대효과

- 치유농업 확산 위한 전문인력 육성으로 일자리 제공 기회 확대
- 운영자 역량 강화 통한 치유·체험서비스 고도화 및 농외소득 창출

[과제47] 생활체육지도자 활동지원

□ 필 요 성

- 청년층, 체육인 등 사회적 일자리 창출에 기여
- 생활체육지도자 배치로 도민의 생활체육 활동 참여 유도

□ 사업개요

- 일자리목표 : 직접 일자리 198명
 - 산출근거 : 시군 소요에 따른 문화체육관광부 인원 배정
- 사업기간 : '25. 1 ~ 12월
- 추진계획
 - 지원대상 : 만 60세 이하 체육지도자 자격증 소지자
 - 사업내용 : 각종 생활체육 프로그램 운영
 - 지원금액 : 월 268만원 내외

□ 2025년 예산현황

(단위 : 백만 원)

사 업 명	일자리 목 표	2024년 예산액 (최종기준)	2025년 예산액(본예산 기준)				
			계	국비	도비	시군비	기타
생활체육지도자 활동지원	198명	6,197	6,414	3,207	-	3,207	-

□ 기대효과

- 생활체육의 체계적인 지도로 도민의 건강증진과 삶의 질 향상 도모
- 청년층, 체육인 등 사회적 일자리 제공으로 지역경제 활성화

[과제48] 장애인 생활체육지도자 활동지원

□ 필 요 성

- 청년층, 체육인 등 사회적 일자리 창출에 기여
- 도내 장애인 생활체육 참여기회 확대 및 건강 증진 도모

□ 사업개요

- 일자리목표 : 직접 일자리 46명
 - 산출근거 : 시군 소요에 따른 문화체육관광부 인원 배정
- 사업기간 : '25. 1 ~ 12월
- 추진계획
 - 지원대상 : 만 60세 이하 장애인 스포츠지도자 자격증 소지자
 - 사업내용 : 각종 장애인 생활체육 프로그램 운영
 - 지원금액 : 월 268만원 내외

□ 2025년 예산현황

(단위 : 백만 원)

사 업 명	일자리 목 표	2024년 예산액 (최종기준)	2025년 예산액(본예산 기준)				
			계	국비	도비	시군비	기타
장애인 생활체육지도자 활동지원	46명	1,439	1,490	745	-	745	-

□ 기대효과

- 생활체육의 체계적인 지도로 장애인의 건강증진과 삶의 질 향상 도모
- 청년층, 체육인 등 사회적 일자리 제공으로 지역경제 활성화

[과제49] 어린이집 보조인력 일자리 지원사업

□ 필 요 성

- 공공분야(영유아 보육)에 일자리를 제공하여 생활안정 도모
- 어린이집 보조인력 일자리 지원사업 추진으로 보육의 질 향상에 기여

□ 사업개요

- 일자리목표 : 직접 일자리 874명(연중)
 - 산출근거 : 시군 수요조사 결과
- 사업기간 : '25. 1 ~ 12월
- 추진계획
 - 지원대상 : 만 70세 이하(지원상한연령: 1955년생까지)
 - 사업내용 : 조리, 운전, 사무, 건강, 영양, 위생, 통학차량 보조 등
 - 지원금액 : 월 110만원 내

□ 2025년 예산현황

(단위 : 백만 원)

사 업 명	일자리 목 표	2024년 예산액 (최종기준)	2025년 예산액(본예산 기준)				
			계	국비	도비	시군비	기타
어린이집 보조인력 일자리 지원사업	874명	5,920	6,004	-	1,201	4,803	-

□ 기대효과

- 고용 취약계층 일자리 제공으로 생계지원 및 지역경제 활성화
- 어린이집 보조인력 일자리를 고취시켜 재취업 기회 제공

[과제50] 아동복지교사 지원

□ 필 요 성

- 취약계층 아동의 건전한 성장과 발달 지원
- 지역사회 일자리 창출을 통한 아동복지서비스 인력 양성

□ 사업개요

- 일자리목표 : 직접 일자리 147명
 - 산출근거 : 2025년도 아동복지교사 파견지원 시군 수요조사 결과
- 사업기간 : '25. 1 ~ 12월
- 추진계획
 - 지원대상 : 아동지도, 기초외국어, 독서, 예체능 관련 자격증 소지자
 - 사업내용 : 시·군청 아동복지교사로 채용하여 각 지역아동센터로 파견
 - 월보수액 : 주40시간 근무자(2,528천 원), 주25시간 근무자(1,585천 원)
 - * 주25시간 근무자의 경우, 1인 2개소 연계

□ 2025년 예산현황

(단위 : 백만 원)

사 업 명	일자리 목 표	2024년 예산액 (최종기준)	2025년 예산액(본예산 기준)				
			계	국비	도비	시군비	기타
아동복지교사 지원	147명	2,794	2,852	1,426	713	713	-

□ 기대효과

- 지역아동센터의 교육 프로그램 전문성 향상 및 서비스 질 개선
- 취업취약계층을 비롯한 지역사회 우수인력을 채용 및 지역경제 활성화

[과제51] 농업 빅데이터 수집 및 데이터 인프라 구축

□ 필요성

- 농업 빅데이터 수집·활용을 위한 인프라 구축으로 스마트농업 촉진
- 스마트농업 데이터 전문인력 양성으로 양질의 일자리 창출

□ 사업개요

- 일자리목표 : 직접 일자리 12명(상반기 12명)
 - 산출근거 : 2025년 기간제노동자 채용계획
- 사업기간 : '25. 1 ~ 12월
- 추진계획
 - 지원대상 : 스마트팜 생육조사·분석, 농가 컨설팅 등 가능한 자
 - 사업내용 : 농업빅데이터 수집 및 인프라 구축, 스마트팜 모델 개발 등
 - 지원금액 : 일 95,700원(연구보조3급)
 - ※ 근거 : 2025년도 기간제노동자 보수조정 협의결과 알림('24. 12. 27.)

□ 2025년 예산현황

(단위 : 백만 원)

사 업 명	일자리 목 표	2024년 예산액 (최종기준)	2025년 예산액(본예산 기준)				
			계	국비	도비	시군비	기타
농업 빅데이터 수집 및 데이터 인프라 구축	12명	540	542	271	271	-	-

□ 기대효과

- 농업 빅데이터조사요원의 역량강화를 통한 농업 경쟁력 강화
- 청년실업률 완화를 위한 공공 분야 일자리 창출

[과제52] 작물 시험연구 사업 지원

□ 필 요 성

- 식량·특용작물 농업연구 활성화를 위한 근로 사업 일자리 확보
- 강원특별자치도민 대상 양질의 일자리 제공을 통한 복지 증진

□ 사업개요

- 일자리목표 : 직접 일자리 39명(상반기)
 - 산출근거 : 39명(국비 18, 도비 21) × 23.8백만 원 = 929백만 원
 - 채용기간 : '25. 1 ~ 12월(기간 중 9개월 이내)
 - 추진계획
 - 사업대상 : 강원특별자치도 춘천시 거주 도민 대상
 - 사업내용 : 식량·특용작물 재배관리 및 시험연구 보조
 - 보수금액 : 일 93,500원
- ※ 근거 : 2025년도 기간제노동자 보수조정 협의결과 알림(2024.12.27.)

□ 2025년 예산현황

(단위 : 백만 원)

사 업 명	일자리 목 표	2024년 예산액 (최종기준)	2025년 예산액(본예산 기준)				
			계	국비	도비	시군비	기타
작물 시험연구 사업 지원	39명	1,261	929	443	486	-	-

□ 기대효과

- 양질의 일자리 제공으로 근로의욕 고취 및 주민복지 기여
- 농업 발전을 위한 일자리사업 추진으로 지역경제 활성화

[과제53] 원예 시험연구 사업 지원

□ 필 요 성

- 원예(채소·과수·화훼) 재배기술 개발을 위한 연구보조 인력 필요
- 지역 내 거주자의 시험연구사업 지원인력 신규 채용으로 고용률 향상

□ 사업개요

- 일자리목표 : 직접 일자리 6명(상반기 채용)
 - 산출근거 : 일급(93,500원) × 30일 × 8개월 × 6명 × 10% 가산 = 약 149백만원
- 사업기간 : '25. 3 ~ 11월(8개월 내외)
- 추진계획
 - 채용대상 : 농업기술원 출퇴근 가능 인근 지역주민(만 18세 이상)
 - 사업내용 : 종자 파종 및 관리, 제초 및 병해충 방제작업, 조직배양 및 바이러스 검정, 식물체 생육조사 및 수확물 특성조사

□ 2025년 예산현황

(단위 : 백만 원)

사 업 명	일자리 목 표	2024년 예산액 (최종기준)	2025년 예산액(본예산 기준)				
			계	국비	도비	시군비	기타
원예 시험연구사업 지원	6명	169	149	149	-	-	-

□ 기대효과

- 원예 시험연구사업 지원을 통한 포장관리 및 연구효율 증대
- 지역주민 일자리 제공으로 생활안정 도모 및 지역경제 활성화

[과제54] 농업환경 시험연구 사업 지원

□ 필 요 성

- 농업환경(토양, 병해충, 농업소재) 유지, 보전을 위한 연구지원 인력
- 시험보조에 필요한 인력의 신규 채용으로 생활안정 도모

□ 사업개요

- 일자리목표 : 직접 일자리 20명
 - 산출근거 : 국·도비 13명 377백만 원, 공모과제 7명 142백만 원
- 사업기간 : '25. 3. ~ 12.
- 추진계획
 - 채용대상 : 농업기술원 출퇴근이 가능한 지역주민(연구보조, 포장인부)
 - 사업내용 : 토양, 농업용수 등 시료채취, 재배 및 작물관리, 방제작업, 식물 바이러스 검정, 미생물 배양 등

□ 2025년 예산현황

(단위 : 백만 원)

사 업 명	일자리 목 표	2024년 예산액 (최종기준)	2025년 예산액(당초예산 기준)				
			계	국비	도비	시군비	기타
농업환경 시험연구사업 지원	20명	512	519	99	278	-	142

□ 기대효과

- 농업환경 시험연구사업 지원으로 연구효율 및 성과 증대
- 일자리 제공으로 생계지원 및 지역경제 활성화

[과제55] 농식품 시험연구 사업 지원

□ 필 요 성

- 강원 농특산물의 가공상품 개발 ⇒ 농산물의 부가가치 향상
- 시험보조에 필요한 인력의 신규 채용으로 생활안정 도모

□ 사업개요

- 일자리목표 : 직접 일자리 3명(상반기 채용)
 - 산출근거 : 3과제×1명 = 3명
 - ※ 확보 예산: 78.5백만 원(국비 26, 도비 53)
- 사업기간 : '25. 1. ~ 12.
- 추진계획
 - 사업목표 : 지역 농특산물의 품질경쟁력 향상 및 부가가치 제고
 - 사업내용 : 농특산물 이용 전략상품 개발연구 1과제(도비)
 옥수수 소비확대를 위한 가공상품 사업화 및 수출 등 2과제(균특)
 - 채용대상 : 연구보조 3급

□ 2025년 예산현황

(단위 : 백만 원)

사 업 명	일자리 목 표	2024년 예산액 (최종기준)	2025년 예산액(본예산 기준)				
			계	국비	도비	시군비	기타
농식품 시험연구 사 업 지원	3명	50	79	26	53	-	-

□ 기대효과

- 농산물 가공상품개발의 원활한 연구 수행으로 부가가치 제고
- 일자리 제공으로 업무능력 향상 및 관련 분야 취업 기회 제공

[과제56] 감자 및 고원농업 시험연구 사업 지원

□ 필 요 성

- 감자 품종 육성 및 재배 기술개발 연구지원 인력 필요
- 고랭지 소득 작목 육성을 위한 연구지원 인력 필요
- 지역주민 공공분야 일자리 제공으로 생활안정 도모

□ 사업개요

- 일자리목표 : 직접 일자리 18명 (상반기 18명)
 - 산출근거 : 451백만원(예산) / 25백만원(1인 인건비) = 18명
 - ※ 확보예산 : 451백만 원(국비120, 도비331)
- 사업기간 : '25. 2. ~ 12.
- 추진계획
 - 채용대상 : 연구소 출퇴근이 가능한 인근 지역주민(만 18세 이상)
 - 사업내용 : 종자 파종 및 수확, 정선, 제초, 병해충 방제 등
 - 인건비 : 93,500원/일 (4대보험 별도)

□ 2025년 예산현황

(단위 : 백만 원)

사 업 명	일자리 목 표	2024년 예산액 (최종기준)	2025년 예산액(본예산 기준)				
			계	국비	도비	시군비	기타
감자 및 고원농업 시험연구 사업 지원	18명	511	451	120	331	-	-

□ 기대효과

- 효율적 연구사업 지원으로 농가소득 향상을 위한 결과도출
- 지역주민 일자리 제공으로 생계지원 및 지역경제 활성화 기여

[과제57] 씨감자 춘기 정선출고작업 대행영농

□ 필 요 성

- 농촌인력 감소로 보급종 씨감자 안정적인 생산·공급 차질우려, 고용확대로 적기공급 추진

□ 사업개요

- 일자리목표 : 직접 일자리 34명
 - 산출근거 : 일일작업 근로자 34명 고용(대행영농)
- 사업기간 : '25. 1.~3.
- 추진계획
 - 지원대상: 씨감자 생산 등 작업 가능한 만 65세 이하
 - 사업내용: 씨감자 생산·공급을 위한 정선·출고(선별) 작업

□ 2025년 예산현황

(단위 : 백만 원)

사 업 명	일자리 목 표	2024년 예산액 (최종기준)	2025년 예산액(본예산 기준)				
			계	국비	도비	시군비	기타
씨감자 춘기 정선 출고작업 대행영농	34명	409	409	-	409	-	-

□ 기대효과

- 농촌지역 일자리 제공으로 정서적·경제적 부담 완화
- 보급종의 안정적 생산·공급으로 농가소득 증대

[과제58] 씨감자 저장고 관리

□ 필 요 성

- 청사 미화 및 저장고의 씨감자 부산물 및 자재정리 등 미화업무 전반을 통해 효율적인 저장고 운영·관리

□ 사업개요

- 일자리목표 : 직접 일자리 1명
 - 산출근거 : 저장고 및 청사 환경미화 기간제근로자 1명
- 사업기간 : '25. 1.~12.
- 추진계획
 - 지원대상 : 60세 이상 고령자
 - 사업내용 : 저장고 및 청사 환경미화, 보급종 씨감자 부산물 및 자재정리

□ 2025년 예산현황

(단위 : 백만 원)

사 업 명	일자리 목 표	2024년 예산액 (최종기준)	2025년 예산액(당초예산 기준)				
			계	국비	도비	시군비	기타
저장고 관리	1명	25	26	-	26	-	-

□ 기대효과

- 중·고령자의 일자리 제공으로 사회적·경제적 부담 완화

[과제59] 씨감자 저장고 운영 및 유지보수

□ 필 요 성

- 감자 보급종 채종포장의 효율적인 관리를 위한 생산관리 지도원 운영

□ 사업개요

- 일자리목표 : 18명(5개 시군, 18개 단지)
 - 산출근거 : '25년도 채종농가 중 각 지역·단지 내 현황 파악에 밝고, 씨감자 재배경력과 생산기술력이 우수하며 단지장이 추천한 자
- 사업기간 : '25. 4월 ~ 10월 ※ 파종기 ~ 수매 시까지
 - 월별 생육단계별 근무계획에 따라 운영
- 추진계획
 - 생산관리지도원 기간제근로자 채용공고 게시 (4. 10.)
 - 생산관리지도원 기간제근로자 채용 확정 (4. 21.)
 - * 사업내용, 근로조건, 근무규칙, 안전교육 등 별도 실시
 - 생산관리지도원 사역결의 (4. 25.)
 - * 지출방법 : 1개월 단위로 계상, 다음달 5일 전후 개별 계좌 입금
- 운영근거: 「강원특별자치도 감자 보급종 채종포장 운영 및 종자수매 요령」 제18조

□ 2025년 예산현황

(단위 : 백만 원)

사 업 명	일자리 목 표	2024년 예산액 (최종기준)	2025년 예산액(당초예산 기준)				
			계	국비	도비	시군비	기타
저장고 운영 및 유지보수	18명	44	45	-	45	-	-

□ 기대효과

- 씨감자 채종포 단지의 전문인력 확보로 이품종 혼입, 이병 등에서 안전한 우량품종 생산

[과제60] 상위단계 씨감자 생산·공급

□ 필 요 성

- 상위단계 씨감자(원원종·원종)의 안정적 생산·확보를 통한 수급 조절 및 무병 씨감자 공급으로 농가소득 향상

□ 사업개요

- 일자리목표 : 직접 일자리 4,674명(상반기 2,200 하반기 2,474)
 - 산출근거 : 일일작업 근로자 15명~30명 상시 고용(일용직)
- 사업기간 : '25. 1.~12.
- 추진계획
 - 지원대상 : 씨감자 생산 등 작업 가능한 중·고령층
 - 사업내용 : 상위단계 우량씨감자(원원종·원종) 생산을 위한 파종부터 수확·선별까지 감자생산포장 재배관리

□ 2025년 예산현황

(단위 : 백만 원)

사 업 명	일자리 목 표	2024년 예산액 (최종기준)	2025년 예산액(당초예산 기준)				
			계	국비	도비	시군비	기타
상위 단계 씨 감 자 생산공급	4,674명	443	424	424	-	-	-

□ 기대효과

- 중·고령자의 일자리 제공으로 사회적·경제적 부담 완화
- 씨감자의 안정적 생산·공급 가능으로 우량종자 보급 확대

[과제61] 가공용 기능성 씨감자 생산보급

□ 필 요 성

- 상위단계 씨감자 조직배양(생장점) 기술을 통한 농가 선호 품종의 기본식물 증식 및 우량 무병묘 공급

□ 사업개요

- 일자리목표 : 직접 일자리 1명
 - 산출근거 : 기간제 근로자 1명 채용(9개월)
- 사업기간 : '25. 3.~ 11.
- 추진계획
 - 지원대상 : 만 19세이상 ~ 만 55세 이하
 - 사업내용 : 씨감자 유식물 조직배양 및 씨감자 기본식물 관리 등 조직배양실 운영인력 보조

□ 2025년 예산현황

(단위 : 백만 원)

사 업 명	일자리 목 표	2024년 예산액 (최종기준)	2025년 예산액(당초예산 기준)				
			계	국비	도비	시군비	기타
가공용 씨감자 생산인건비	1명	21	22	-	22	-	-

□ 기대효과

- 유식물 증식과정을 통해 개체수 확보, 품위검사, 신품종 검정 기여
- 조직배양 기술 활용 기본식물 생산으로 무병씨감자 생산 확대

[과제62] 옥수수 시험연구 사업

□ 필 요 성

- 옥수수 신품종 육성 및 기술 개발로 경쟁력 제고
- 국내 종자산업 발전 및 농가소득 향상
- 고품질 재배기술 연구로 농가 경제적 안정성 증대

□ 사업개요

- 일자리목표 : 직접 일자리 33명(상반기 채용)
 - 산출근거 : 2025년 옥수수연구소 비정규직 근로자 채용심사 결과, 국비 134백만 원 확보
- 사업기간 : '25. 1 ~ 12월
- 추진계획
 - 사업목표 : 국내 옥수수 품질 향상 및 우수 품종 보급, 국내 종자 시장 활성화 및 글로벌 경쟁력 제고
 - 사업내용 : 수요자 선호형 옥수수 신품종 지역적응연구 등 출연금 2과제 농진청 지역특화작목 2과제, 옥수수 육종연구 등 기본 6과제
 - 채용대상 : 연구소 출, 퇴근이 가능한 지역 주민
 - 채용기간 : '25. 4. 1.~ 12. 31.
 - 채용인원 : 33명

□ 2025년 예산현황

(단위 : 백만 원)

사 업 명	일자리 목 표	2025년 예산액 (최종기준)	2025년 예산액(본예산 기준)				
			계	국비	도비	시군비	기타
옥수수 시험연구 사업	33명	134	997	134	863	-	-

□ 기대효과

- 고품질 옥수수 개발로 종자산업 발전 및 농가소득 향상
- 세계 옥수수 종자 산업 내 국가 경쟁력 제고
- 농촌 일자리 창출로 지역 경제 활성화

[과제63] 산채, 과채류 시험 연구사업 지원

□ 필 요 성

- 강원 산채 신품종 육성, 우량 종묘생산의 안정적 보급 체계 구축
- 산채 재배기술 연구, 과채류 안정 생산기술 개발로 농가소득 향상

□ 사업개요

- 일자리목표 : 직접 일자리 10명(상반기 채용)
 - 산출근거 : 207백만원(도비 5과제) 확보
- 사업기간 : '25. 1월 ~ 12월
- 추진계획
 - 사업목표 : 산채 품종 육성 및 재배기술 개발, 우량종묘 농가 보급
과채류 안정생산 기술 개발
 - 사업내용 : 산채 우량품종 육성 등 5과제(도비)
 - 채용대상 : 포장인부
 - 채용기간 : '25. 4월 ~ 11월

□ 2025년 예산현황

(단위 : 백만 원)

사 업 명	일자리 목 표	2024년 예산액 (최종기준)	2025년 예산액(당초예산 기준)				
			계	국비	도비	시군비	기타
계		238	207	-	207	-	-
산채 시험연구 사업	6명	130	149	-	149	-	-
과채류 시험연구 사업	4명	108	58	-	58	-	-

□ 기대효과

- 지역 내 중장년(평균 60세 이상) 일자리 제공을 통한 생활 안정도모
- 유망산채 발굴 및 개발 기술 보급으로 지역 소득화, 활성화 기대

[과제64] 우량 종자 및 잠종 생산 지원

□ 필 요 성

- 주요 식량작물 종자생산, 우량누에씨 및 곤충종자 증식을 위한 근로자 채용으로 농업인 수요에 대응한 맞춤형 우량종자 생산·공급을 통해 농업인 소득증대 및 양잠·곤충산업 기반 구축

□ 사업개요

- 일자리목표: 직접 일자리 42명
 - 산출근거: 연도별 생산계획 대비 필요 인원 산출
- 사업기간 : '25. 4 ~ 12월
- 추진계획
 - 지원대상: 생산포장·시설 소재지에 주소를 둔 거주자
 - 사업내용: 식량작물 종자생산, 우량누에씨 및 곤충종자 증식 작업

□ 2025년 예산현황

(단위 : 백만 원)

사 업 명	일자리 목 표	2024년 예산액 (최종기준)	2025년 예산액(당초예산 기준)				
			계	국비	도비	시군비	기타
우량 종자 및 잠종 생산 지원	42명	867	894	355	539	-	-

□ 기대효과

- 주요 식량작물 종자 및 누에·곤충종자 우량 생산 및 목표량 달성
- 종자생산 분야 직접일자리 창출로 지역경제 발전기여

[과제65] 조사료 품질관리 지원

□ 필 요 성

- 조사료 품질검사 및 유해물질(잔류농약 등) 검정에 소요되는 보조 인력 인건비 지원을 통한 국내산 조사료 품질 개선 도모

□ 사업개요

- 일자리목표 : 직접일자리 9명
 - 산출근거 : 조사료 품질관리 지원 사업 신청 수요 및 배정량 기준
- 사업기간 : '25. 1 ~ 12월
- 추진계획
 - 지원대상 : 시장·군수
 - 사업내용 : 조사료 품질검사 등에 소요되는 보조 인력 인건비 지원
 - 지원금액 : 월 234만원 내외

□ 2025년 예산현황

(단위 : 백만 원)

사 업 명	일자리 목 표	2024년 예산액 (최종기준)	2025년 예산액(본예산 기준)				
			계	국비	도비	시군비	기타
조사료 생산 지원 (조사료 품질관리 지원)	9명	178	244	122	24	98	-

□ 기대효과

- 조사료 안전성 확보 및 양질 조사료 공급으로 축산농가 경영개선
- 축산분야 일자리 제공을 통한 지역과 상생·사회적 책임 수행

[과제66] 인공어초사업

□ 필 요 성

- 어초기능을 저해하는 폐어망 및 침전물 수거 등 어초어장 기능회복
- 안정적이고 경제적인 새로운 소득어장 개발로 어업인 이용편의 도모

□ 사업개요

- 일자리목표 : 직접 일자리 30명(상반기 10명, 하반기 20명)
 - 산출근거 : 7.5명 × 4개 사업 = 20명
- 사업내용 : 인공어초 제작 및 설치 등
- 사업기간 : '25. 5 ~ 12월
- 추진계획
 - 어초관리위원회 구성 및 심의 : 3 ~ 4월
 - 실시설계용역 및 공사 추진 : 5 ~ 12월

□ 2025년 예산현황

(단위 : 백만 원)

사 업 명	일자리 목 표	2024년 예산액 (최종기준)	2025년 예산액(당초예산 기준)				
			계	국비	도비	시군비	기타
인공어초사업	30명	1,250	1,250	-	1,250	-	-

□ 기대효과

- 어촌경제 중심의 인공어초 조기설치로 어업활동 도모 및 편의제공
- 건설사업을 통한 지역 일자리 제공으로 생계지원 및 지역경제 활성화

[과제67] 강원로컬벤처기업 육성사업

□ 필 요 성

- 강원 로컬벤처기업 육성 및 지원을 통하여 지역경제 활성화 및 양질의 청년 일자리 창출

□ 사업개요

- 일자리목표 : 창업지원 20명
 - 산출근거 : 사업계획서 제출에 따른 목표설정
- 사업기간 : '25. 2 ~ '26. 1월
- 추진계획
 - 지원대상 : 신청일 기준 강원특별자치도에 주소지를 둔 예비 또는 업력 1년~7년 미만의 창업자
 - 사업내용 : 성장단계별(창업기, 정착기, 도약기) 사업화 자금 지원
 - 지원금액 : 최대 50백만 원

□ 2025년 예산현황

(단위 : 백만 원)

사 업 명	일자리 목 표	2024년 예산액 (최종기준)	2025년 예산액(본예산 기준)				
			계	국비	도비	시군비	기타
강원로컬벤처기업 육성사업	20명	760	700	-	700	-	-

□ 기대효과

- 청년이 창업하고 청년을 고용하는 일자리 선순환체계 구축 기대

[과제68] G스타트업 청년창업 지원사업

□ 필 요 성

- 창업 성장 단계별로 지원하여 창업 기업의 성공적인 성장유도

□ 사업개요

- 일자리목표 : 창업지원 40명
 - 산출근거 : 사업계획서 제출에 따른 목표설정
- 사업기간 : '25. 1 ~ 12월
- 추진계획
 - 지원대상 : 도내에 사업자등록이 가능한 만 18~45세 예비창업자 및 업력 1년~7년 미만의 창업자
 - 사업내용 : 교육, 컨설팅 및 시제품 제작 등 창업자금 지원
 - 지원금액 : 최대 45백만 원

□ 2025년 예산현황

(단위 : 백만 원)

사 업 명	일자리 목 표	2024년 예산액 (최종기준)	2025년 예산액(본예산 기준)				
			계	국비	도비	시군비	기타
G-스타트업 청년창업 지원사업	40명	1,200	1,450	-	1,100	-	350

□ 기대효과

- 기술기반 창업기업(ICT, 바이오 등)의 성장단계별 맞춤지원을 통해 기업의 역량 및 생존력 강화 도모

[과제69] 창업보육센터 지원

□ 필 요 성

- 사업화 능력이 미흡한 예비·초기 창업자를 보육하여 창업 촉진
- 창업기업에게 사업 공간 제공으로 창업활성화 유도

□ 사업개요

- 일자리목표 : 창업지원 200명
 - 산출근거 : 정산서 및 센터별 실적 제출 공문
- 사업기간 : '25. 1 ~ 12월
- 추진계획
 - 지원대상 : 도내 창업보육센터 15개소 및 센터 내 입주기업
 - 사업내용 : 창업보육센터 운영비(입주기업 지원비, 인건비 등) 일부 지원
 - * 입주기업 지원 : 교육, 특허, 컨설팅, 기술개발, 시제품 제작 및 홍보마케팅
 - 지원금액 : 600백만 원(도비)

□ 2025년 예산현황

(단위 : 백만 원)

사 업 명	일자리 목 표	2024년 예산액 (최종기준)	2025년 예산액(본예산 기준)				
			계	국비	도비	시군비	기타
창업보육센터 지원	200명	570.5	600	-	600	-	-

□ 기대효과

- 창업시설 장소를 제공하고 컨설팅을 통하여 지역기업 자립기반 확립
- 기업 경쟁력을 높여 일자리 창출 및 지역경제 활성화

[과제70] 농산물 가공·창업

□ 필 요 성

- 농특산물 가공·창업 기반구축 통한 상품개발로 농가소득 증대 기여
- 도내산 농산물 활용 창업지원으로 농외소득 및 일자리 창출 확대

□ 사업개요

- 일자리목표 : 창업지원(60명)
- 사업기간 : '25. 1 ~ 12월
- 추진계획
 - 지원대상 : 농업·창업 경영체(농업인, 농업법인)
 - 사업내용 : 자색옥수수 상품화, 가공플랜트, 상품개발 기반, 대표음식 산업화 등
 - 지원금액 : 개소 당 1백만 원 ~ 500백만 원

□ 2025년 예산현황

(단위 : 백만 원)

사 업 명	일자리 목 표	2024년 예산액 (최종기준)	2025년 예산액(본예산 기준)				
			계	국비	도비	시군비	기타
농산물 가공 산업화	60명	2,720	1,454	415	284	690	65

□ 기대효과

- 농산물 소비촉진 및 가공분야 영역확대로 농업 일자리 창출
- 소비자 맞춤형 상품개발로 시장 경쟁력 강화 및 지역경제 활성화

[과제71] 치유농장 육성

□ 필 요 성

- 치유농업 국민 관심 증가로 치유서비스 수요 지속 증가 추세
- 농촌자원 활용 맞춤형 프로그램 보급으로 대국민 복지증진

□ 사업개요

- 일자리목표 : 창업지원(36명)
- 사업기간 : '25. 1 ~ 12월
- 추진계획
 - 지원대상 : 치유·체험시설 운영 중 또는 예정 농업인
 - 사업내용 : 원격근무형 공간 수요자 맞춤형 농장, 사회서비스원 연계 시설 조성 등
 - 지원금액 : 개소 당 30백만 원 ~ 70백만 원

□ 2025년 예산현황

(단위 : 백만 원)

사 업 명	일자리 목 표	2024년 예산액 (최종기준)	2025년 예산액(본예산 기준)				
			계	국비	도비	시군비	기타
치유(체험) 우수농장 육성	36명	390	580	159	60	299	62

□ 기대효과

- 농촌자원 활용 부가가치 창출로 지역경제 활성화 유도
- 치유·체험 우수농장 발굴로 신규 일자리 창출 및 농가소득 증대

[과제72] 전자상거래 거점센터 관리자 육성

□ 필 요 성

- 온라인 직거래 확대로 유통 구조를 개선하고 생산자의 수익 극대화
- 거점센터 중심의 공동 브랜드 개발 및 패키징 개선으로 경쟁력 강화

□ 사업개요

- 일자리목표 : 직접 일자리 7명
 - 산출근거 : 도내 전자상거래 거점센터 7개소 운영 중(센터별 1명)
- 사업기간 : '25. 1 ~ 12월
- 추진계획
 - 지원대상 : 도내 전자상거래 거점센터 관리자 7명
 - 사업내용 : 상품관리 및 마케팅, 주문 처리, 유통·배송, 고객 관리, 전자상거래 교육 지원 등
 - 지원금액 : 월 2,096천 원(도비 30%, 시군비 70%)

□ 2025년 예산현황

(단위 : 백만 원)

사 업 명	일자리 목 표	2024년 예산액 (최종기준)	2025년 예산액(본예산 기준)				
			계	국비	도비	시군비	기타
전자상거래 거점센터 관리자 육성	7명	161	176	-	53	123	-

□ 기대효과

- 전담 인력 확보를 통해 체계적인 온라인 판매 및 유통 관리 가능
- 신규 일자리 창출을 통한 지역 내 전문 인력 고용 기회 제공

[과제73] 마을기업 육성

□ 필 요 성

- 지역의 고용 취약계층에 일자리 제공을 통한 사회적가치 실현
- 지역주민의 공동사업 추진으로 침체되어 있는 지역공동체 활성화

□ 사업개요

- 일자리목표 : 직접 일자리 14명
 - 산출근거 : '25년 마을기업 공모·선정 계획
- 사업기간 : '25. 3 ~ 12월
- 추진계획
 - 지원대상 : 마을기업 지정을 원하는 도내 법인 또는 단체
 - 사업내용 : 인건비, 사업개발비, 교육·컨설팅·마케팅, 홍보·판로지원
 - 지원금액 : 예비 20백만원, 고도화 20백만원. 우수 70백만원

□ 2025년 예산현황

(단위 : 백만 원)

사 업 명	일자리 목 표	2024년 예산액 (최종기준)	2025년 예산액(본예산 기준)				
			계	국비	도비	시군비	기타
마을기업 육성사업	14	458	320	140	62	118	-

□ 기대효과

- 지역의 특화자원을 활용한 수익 사업을 통해 지역문제 해결
- 고용 취약계층 일자리 제공 및 소득 창출로 지역 내 순환경제 환경 조성

[과제74] 강원특별자치도 사회보험료 지원

□ 필 요 성

- 사업주의 경영부담 완화 및 노동자의 사회안전망 가입 기회 부여
- 최저임금 인상에 따른 영세업체 부담 경감을 통한 고용위축 방지

□ 사업개요

- 일자리목표 : 고용장려금 4,000명
 - 산출근거 : 사회보험료 지원 근로자 인원
- 사업기간 : '25. 1 ~ 12월
- 추진계획
 - 지원대상 : 도내 소재 10인 미만 근로자 고용 사업장
 - 사업내용 : 4대 사회보험료 사업주 부담분(정부 두루누리 지원금 제외)
 - 지원조건 : 근로자 월평균 보수액 270만 원 미만, 정부 두루누리 사회보험 가입 필수, 1개월 이상 고용유지, 최저임금 준수

□ 2025년 예산현황

(단위 : 백만 원)

사 업 명	일자리 목 표	2024년 예산액 (최종기준)	2025년 예산액(본예산 기준)				
			계	국비	도비	시군비	기타
강원특별자치도 사회보험료 지원	4,000명	2,780	1,946		973	973	-

□ 기대효과

- 도내 소규모 영세사업장 경영부담 완화 및 고용안정 도모
- 사회보험료 지원을 통한 1차 사회안전망 확대 및 공식고용 촉진

[과제75] 생계형 1인 자영업자 지원

□ 필 요 성

- 도내 1인 자영업자의 최소한의 사회안전망 강화 및 경영부담 완화를 통한 안정적 경영환경 조성

□ 사업개요

- 일자리목표 : 고용장려금 3,000명
 - 산출근거 : 생계형 1인 자영업자 지원 인원
- 사업기간 : '25. 1 ~ 12월
- 추진계획
 - 지원대상 : 도내 소재 고용원이 없는 1인 자영업자
 - 지원내용 : 국민연금 50%, 고용보험 20~50%, 산재보험 50%
 - 지원조건

- ❶ 연금보험 : 국민연금 지역가입자, 월평균 보수액 270만원 미만, 재산세 4억원 및 연사업소득 1,000만원 미만
- ❷ 고용 및 산재보험 : 해당 보험가입 후 보험료 납입 시

□ 2025년 예산현황

(단위 : 백만 원)

사 업 명	일자리 목 표	2024년 예산액 (최종기준)	2025년 예산액(본예산 기준)				
			계	국비	도비	시군비	기타
생계형 1인 자영업자 사회보험료 지원	3,000명	600	460		230	230	-

□ 기대효과

- 영세한 1인 자영업자의 사회안전망 편입 및 생활안정 기여

[과제76] 농산물원종장 청사유지관리

□ 필 요 성

- 청사미화원 직접 고용으로 쾌적한 근무환경 제공

□ 사업개요

- 일자리목표 : 직접 일자리 1명
 - 산출근거 : 청사미화원 1명 × 10월
- 사업기간 : '25. 3 ~ 12월
- 추진계획
 - 지원대상 : 고령자 우선 고용(만 60세이상 근로자 채용)
 - 사업내용 : 청사 내·외부 청소 및 폐기물 분리수거 등 환경미화 업무

□ 2025년 예산현황

(단위 : 백만 원)

사 업 명	일자리 목 표	2024년 예산액 (최종기준)	2025년 예산액(본예산 기준)				
			계	국비	도비	시군비	기타
청사유지관리	1명	13	13	-	13	-	-

□ 기대효과

- 준·고령자 일자리 제공으로 생계지원 및 지역경제 활성화
- 준·고령자 일자리 제공으로 재취업 기회 제공

[과제77] 축산농가 도우미 지원

□ 필 요 성

- 연중무휴인 열악한 노동환경 개선으로 지속 가능한 축산업 양성
- 전문 도우미(헬퍼) 지원을 통해 축산농업인 복지 향상 및 후계축산농업인 육성 지원

□ 사업개요

- 일자리목표 : 직접 일자리 27명
 - 산출근거 : 시군 수요 결과 반영(13개 시군)
- 사업기간 : '25. 1 ~ 12월
- 추진계획
 - 지원대상 : 축산농업인(한우, 낙농, 양돈, 가금)
 - 사업내용 : 축산도우미 운영지원(가축사육 및 생산관리 지원)
 - 지원금액 : 월 262만원 내외(31,440천원/명/연간)

□ 2025년 예산현황

(단위 : 백만 원)

사 업 명	일자리 목 표	2024년 예산액 (최종기준)	2025년 예산액(본예산 기준)				
			계	국비	도비	시군비	기타
축산농가 도우미 지원	27명	823	849	-	127	297	425

□ 기대효과

- 축산업 일자리 창출 및 청년·여성 인력의 유입 촉진으로 축산업 생산성 향상
- 축산농업인 업무량 감소 및 긴급상황(질병, 애경사 등) 발생 시 운영공백 최소화

[과제78] 가축전염병 방역 보조원 지원

□ 필 요 성

- 가축전염병 방역 보조원 채용으로 가축방역 업무의 효율적 추진과 가축전염병 발생 사전 예방으로 경제적 손실을 방지하고 지역 일자리 확충을 통한 주민복지 증진에 기여

□ 사업개요

- 일자리목표 : 직접 일자리 28명
 - 산출근거 : 시군별 수요 제출
- 사업기간 : '25. 1 ~ 12월
- 추진계획
 - 지원대상 : 시군에 주소를 둔 실거주자(축산·수의업무 경험자 우대)
 - 사업내용 : 가축 채혈·예방접종 보조 및 소독용 드론 운영인원 지원
 - 지원금액 : 연 20,707천 원/명 내외(4대 보험료 등은 별도 책정 추진)

□ 2025년 예산현황

(단위 : 백만 원)

사 업 명	일자리 목 표	2024년 예산액 (최종기준)	2025년 예산액(본예산 기준)				
			계	국비	도비	시군비	기타
가축전염병 방역보조원 지원	28명	580	580	-	174	406	-

□ 기대효과

- 지역주민 일자리 제공으로 생계지원 및 지역경제 활성화
- 구제역, 광견병 및 소 브루셀라 등 가축전염병 방역업무의 효율적 추진 가능
- 가축전염병 발생 사전예방 및 감염축 조기색출로 축산농가 경제적 손실 방지

[과제79] 가축전염병 상시 방역 추진

□ 필요성

- 아프리카돼지열병, 조류인플루엔자, 구제역 등 국가재난형 질병 유입 방지를 위해 상시 거점소독시설 및 통제초소·농장초소를 운영하고 지역 내에 일자리 확충을 통한 주민복지 증진과 경제 활성화에 기여

□ 사업개요

- 일자리목표 : 직접 일자리 84명
 - 산출근거 : 시군별 거점소독장소, 통제초소, 농장초소 운영에 따른 인력
- 사업기간 : '25. 1 ~ 12월
- 추진계획
 - 지원대상 : 시군에 주소를 둔 실거주자
 - 사업내용 : 거점소독시설 등 운영에 따른 인건비 및 운영비 지원
 - 지원금액 : 강원특별자치도 생활임금 기준 적용 (11,678원/시간)

□ 2025년 예산현황

(단위 : 백만 원)

사 업 명	일자리 목 표	2024년 예산액 (최종기준)	2025년 예산액(당초예산 기준)				
			계	국비	도비	시군비	기타
가축전염병 상시 방역 추진	84명	3,990	3,334	-	1,000	2,334	-

□ 기대효과

- 지역주민 일자리 제공으로 생계지원 및 지역경제 활성화
- 거점소독시설 상시운영에 따른 구제역, 조류인플루엔자 등 가축 전염병 발생 사전 예방

[과제80] 공동방제단 운영 지원

□ 필 요 성

- 소독 등 방역이 취약한 소규모 농가 및 취약지역에 소독을 지원하기 위한 공동방제단 운영으로 가축전염병을 예방하고 지역 내 일자리 확충을 통한 주민복지 증진에 기여

□ 사업개요

- 일자리목표 : 직접 일자리 49명
 - 산출근거 : 시군별 대상농가 83호 당 1개 방제단(1명) 구성
- 사업기간 : '25. 1 ~ 12월
- 추진계획
 - 지원대상 : 소독차 운전가능 면허증 보유자, 소독실습교육 이수자
 - 사업내용 : 소독지원을 위한 공동방제단 인건비 및 운영비 지원
 - 지원금액 : 연 30,398천원/명

□ 2025년 예산현황

(단위 : 백만 원)

사 업 명	일자리 목 표	2024년 예산액 (최종기준)	2025년 예산액(본예산 기준)				
			계	국비	도비	시군비	기타
공동방제단 운영 지원	49명	2,564	2,587	1,293	259	1,035	-

□ 기대효과

- 지역주민 일자리 제공으로 생계지원 및 지역경제 활성화
- 방역 취약 농가(지역)에 대한 전문적인 소독 지원으로 가축전염병 확산을 사전 차단하여 축산농가 보호 및 국민 보건에 기여

[과제81] 동물보호·관리 보조원 지원

□ 필요성

- 유실·유기동물 발생에 따른 동물구조 및 동물보호센터 적절한 보호·관리 환경 조성 필요
- 동물보호 관련 민원 증가 등 행정업무 증가

□ 사업개요

- 일자리목표 : 직접 일자리 18명
 - 산출근거 : '24년 동물보호·관리 보조원 운영 실적
- 사업기간 : '25. 1 ~ 12월
- 추진계획
 - 지원대상 : 해당 시군에 주소를 둔 실거주자로 제한, 동물구조·보호 경력자 우선 선발 → 서류심사, 면접 실시 후 최종 합격자 채용
 - 사업내용 : 동물 구조·보호, 보호동물 사료 급여와 산책 등 건강관리, 동물보호센터 내·외부 환경 관리, 유기동물 분양 및 홍보 등
 - 지원금액 : 연 20,743천 원/명

□ 2025년 예산현황

(단위 : 백만 원)

사업명	일자리 목표	2024년 예산액 (최종기준)	2025년 예산액(본예산 기준)				
			계	국비	도비	시군비	기타
동물보호·관리 보조원 지원	18명	373	394	-	118	276	-

□ 기대효과

- 원활한 유실·유기동물 구조(포획)와 보호·입양 및 관리
- 동물보호센터 환경 개선 및 동물보호·복지·안전관리 등 행정업무 부담 경감

[과제82] 가축질병예방 및 검진약품구입 등 지원(시험소)

□ 필 요 성

- 보조인력 충원으로 효율적인 가축방역 업무 수행
- 전염병 발생 시 이동제한 통제 등 긴급 방역조치로 선제적 대응

□ 사업개요

- 일자리목표 : 직접 일자리 4명
 - 산출근거 : 방역·실험보조원 4명 x 9월
- 사업기간 : '25. 1 ~ 12월
- 추진계획
 - 지원대상 : 대졸이상 학력의 수의·축산·자연과학 전공자 및 전문대 또는 고졸이상 방역보조 업무 수행이 가능한 자
 - 사업내용 : 구제역 및 가축혈청검사, 검사기구 정리 등 실험업무 보조

□ 2025년 예산현황

(단위 : 백만 원)

사 업 명	일자리 목 표	2024년 예산액 (최종기준)	2025년 예산액(본예산 기준)				
			계	국비	도비	시군비	기타
가축질병 예방 및 검진약품 구입 등 지원(국고)	4명	100	101	20	81	-	-

□ 기대효과

- 농가방역 및 가축질병 검사를 통해 국내 축산물에 대한 소비자 신뢰 제고 및 안전한 축산물 공급

[과제83] 가축질병예방 및 검진약품구입 등 지원(동부)

□ 필 요 성

- 근로 취약계층에 공공분야 일자리를 제공하여 생활안정 도모
- 가축방역업무 추진으로 가축전염병 예방 및 근절에 기여

□ 사업개요

- 일자리목표 : 직접 일자리 1명
 - 산출근거 : 가축질병 예방 및 검진약품 구입 방역업무보조원 1명
- 사업기간 : '25. 1 ~ 9월
- 추진계획
 - 지원대상 : 공고일 현재 만 18세 이상이며 주민등록상 거주지가 강원 특별자치도인 자로서 근무 장소까지 출·퇴근이 가능한 자
 - 사업내용 : 가축질병 예방을 위한 방역보조원(기간제 근로자)
 - 지원금액 : 월 250만원 내외(일급 93,420원)

□ 2025년 예산현황

(단위 : 백만 원)

사 업 명	일자리 목 표	2024년 예산액 (최종기준)	2025년 예산액(당초예산 기준)				
			계	국비	도비	시군비	기타
가축질병 예방 및 검진 약품 구입 등 지원(국고)	1명	26	25	13	12	-	-

□ 기대효과

- 고용 취약계층 일자리 제공으로 생계지원 및 지역경제 활성화
- 효율적인 방역 업무수행 및 근로 의욕 고취를 통한 재취업기회 제공

[과제84] 가축질병예방 및 검진약품구입 등 지원(중부)

□ 필 요 성

- 보조인력 충원으로 효율적인 가축방역 업무 수행
- 전염병 발생 시 이동제한 통제 등 긴급 방역조치로 선제적 대응

□ 사업개요

- 일자리목표 : 직접 일자리 3명
 - 산출근거 : 방역실험보조원 3명 x 9월
- 사업기간 : '25. 1 ~ 12월
- 추진계획
 - 지원대상 : 대졸이상 학력의 수의·축산·자연과학 전공자 및 전문대 또는 고졸이상 방역보조 업무 수행이 가능한 자
 - 사업내용 : 구제역 및 가축혈청검사, 검사기구 정리 등 실험업무 보조

□ 2025년 예산현황

(단위 : 백만 원)

사 업 명	일자리 목 표	2024년 예산액 (최종기준)	2025년 예산액(본예산 기준)				
			계	국비	도비	시군비	기타
가축질병 예방 및 검진 약품 구입 등 지원(국고)	3명	76	78	14	68	-	-

□ 기대효과

- 농가방역 및 가축질병 검사를 통해 국내 축산물에 대한 소비자 신뢰 제고 및 안전한 축산물 공급

[과제85] 축산물위생안전검사운영 지원

□ 필 요 성

- 축산물 중 잔류물질검사 사업을 위한 보조원 채용으로 효율적인 검사업무 추진

□ 사업개요

- 일자리목표 : 직접 일자리 2명
 - 산출근거 : 잔류물질검사보조원 2명 x 8월
- 사업기간 : '25. 1 ~ 12월
- 추진계획
 - 지원대상 : 대졸이상 학력의 수의·축산·자연과학 전공자 및 전문대 또는 고졸이상 방역보조 업무 수행이 가능한 자
 - 사업내용 : 계란·원유 안전성검사 업무 보조 및 실험 보조, 실험실 정보시스템 운영 보조

□ 2025년 예산현황

(단위 : 백만 원)

사 업 명	일자리 목 표	2024년 예산액 (최종기준)	2025년 예산액(본예산 기준)				
			계	국비	도비	시군비	기타
축산물위생안전검사 운영 지원(국고)	2명	44	45	12	13	-	-

□ 기대효과

- 가축질병 검사를 통해 국내 축산물에 대한 소비자 신뢰 제고 및 안전한 축산물 공급

[과제86] 가축생명자원 국가관리기관 운영 지원

□ 필 요 성

- 국가 종축 및 재래가축 유전자원의 보전을 위한 보호육성 필요성 대두
- 가축생명자원 관리에 소요되는 보조인력 운영으로 가축사양관리, 특성조사 등 가축유전자원 체계적 관리 및 지역일자리 창출 도모

□ 사업개요

- 일자리목표 : 직접 일자리 4명
 - 산출근거 : 유전자원 관리 보조인력 4명 × 10개월
- 사업기간 : '25. 3 ~ 12월
- 추진계획
 - 지원대상 : 강원특별자치도 내 주소를 둔 실거주자(만 19세 이상)
 - 사업내용 : 국가종축·재래가축 사양관리 및 특성조사 업무보조
 - 지원금액 : 월 275만원 내외(급여+4대보험)

□ 2025년 예산현황

(단위 : 백만 원)

사 업 명	일자리 목 표	2024년 예산액 (최종기준)	2025년 예산액(본예산 기준)				
			계	국비	도비	시군비	기타
가 축 생 명 자 원 관리기관 운영지원	4명	82	110	-	-	-	110

□ 기대효과

- 가축생명 유전자원의 체계적인 보존·관리 및 D/B 자료 구축
- 지역주민 일자리 제공으로 경제적 부담 경감 및 지역 경기 활성화

[과제87] 동물위생시험소 청사운영 및 유지보수관리

□ 필 요 성

- 청사미화원 직접 고용으로 쾌적한 근무환경 제공

□ 사업개요

- 일자리목표 : 직접 일자리 1명
 - 산출근거 : 청사미화원 1명 x 12월
- 사업기간 : '25. 1 ~ 12월
- 추진계획
 - 지원대상 : 고령자 우선 고용(만 60세이상 근로자 채용)
 - 사업내용 : 청사 내·외부 청소 및 폐기물 분리수거 등 환경미화 업무

□ 2025년 예산현황

(단위 : 백만 원)

사 업 명	일자리 목 표	2024년 예산액 (최종기준)	2025년 예산액(본예산 기준)				
			계	국비	도비	시군비	기타
청사운영 및 유지보수관리	1명	33	34	-	34	-	-

□ 기대효과

- 준·고령자 일자리 제공으로 생계지원 및 지역경제 활성화
- 준·고령자 일자리 제공으로 재취업 기회 제공

[과제88] 노인일자리 및 사회활동 지원

□ 필 요 성

- 노인이 일자리와 사회활동을 통하여 활동적이고 생산적인 노후생활을 영위할 수 있도록 지원함으로써 노인의 건강과 복지 증진에 기여

□ 사업개요

- 일자리목표 : 72,895명(직접일자리 71,730, 고용서비스 1,165)
 - 노인공익활동 57,523, 노인역량활용 9,375, 공동체사업단 4,832, 취업지원 1,165
- 사업기간 : '25. 1 ~ 12월
- 추진계획
 - 지원대상 : (노인공익활동) 65세 이상 기초연금 수급자, 직역연금수급자(배우자 포함)
(노인역량활용) 65세 이상(일부유형 60세 이상)
(공동체사업단·취업지원) 60세 이상
 - 사업내용 및 지원금액

유형	사업내용	지원금액
노인공익활동사업	취약계층 지원 및 지역사회 공익증진 활동을 통한 소득보전	활동비 월 29만 원
노인역량활용사업	숙련된 기술, 전문성 및 경험 등을 활용하여 지역사회에 기여	급여 월 최대 761천 원
공동체사업단	노인에 의한 상품의 생산판매 서비스의 제공 등을 하는 사업단	사업비 1인당 연 267만 원 * 연 250만 원 이내 인건비 집행가능
취업지원	노인에게 구인구직에 관한 정보제공 상담, 교육 등을 지원	사업비 1인당 연 15만원

□ 2025년 예산현황

(단위 : 백만 원)

사 업 명	일자리 목 표	2024년 예산액 (최종기준)	2025년 예산액(당초예산 기준)				
			계	국비	도비	시군비	기타
노인일자리 및 사회활동 지원	72,895명	266,558	286,753	137,928	27,579	121,246	-

□ 기대효과

- 일자리 참여를 통한 소득 보충으로 노인의 경제적 자립 도모
- 지속적인 사회활동 참여를 통한 노인의 신체적·정신적 건강 증진

[과제89] 100세시대 어르신일자리

□ 필 요 성

- 지역특성에 적합한 일자리 사업 추진으로 초고령사회 진입 대응
- 일할 의욕과 근로 능력이 있는 고령자가 일할 수 있는 환경 조성

□ 사업개요

- 일자리목표 : 2,248명(고용서비스 1,968, 고용 장려금 280)
 - 취업형 1,968, 인턴형 280
- 사업기간 : '25. 1 ~ 12월
- 추진계획
 - 지원대상 : 60세 이상 노인
 - 사업내용 및 지원금액

유형	사업내용	지원금액
취업형	노인 민간기업 취업 연계 활성화를 위한 광역 및 시군 노인취업지원센터 사업수행 여건 마련	취업지원센터 사업운영비 지원
인턴형	노인 인턴채용 기업에 6개월간 급여의 일부 지원	월 최대 45만 원

□ 2025년 예산현황

(단위 : 백만 원)

사 업 명	일자리 목 표	2024년 예산액 (최종기준)	2025년 예산액(본예산 기준)				
			계	국비	도비	시군비	기타
100세시대 어르신일자리	2,248명	533	910	-	891	19	-

□ 기대효과

- 다양한 일자리를 창출·제공하여 노인의 경제활동 참여를 확대하고 안정적인 노후생활 지원

[과제90] 아름다운 이야기할머니 사업

□ 필 요 성

- 전통스토리 보급으로 유아 인성함양 및 여성 고령인구 삶의 질 향상

□ 사업개요

- 일자리목표 : 직접 일자리 110명
 - 산출근거 : '25년 지원 대상 예상 인원(110명)
- 사업기간 : '25. 1 ~ 12월
- 추진계획
 - 지원대상 : 56세 이상 80세 이하 여성 중 선발된 인원
 - 사업내용 : 옛날 이야기 및 선현 미담 구연 프로그램 진행 등 활동비 및 신규자 양성 교육비 지원
 - 지원금액 : 파견활동비(1회, 40,000원), 신규자 양성 교육비(1회, 30,000원)

□ 2025년 예산현황

(단위 : 백만 원)

사 업 명	일자리 목 표	2024년 예산액 (최종기준)	2025년 예산액(당초예산 기준)				
			계	국비	도비	시군비	기타
아름다운 이야기 할머니 사업	110	462	435	261	174	-	-

□ 기대효과

- 여성 고령인구 일자리 창출 및 삶의 자긍심 회복과 세대 간 소통 증진
- 전통문화 전승의 새로운 모델 제시

[과제91] 노인맞춤돌봄서비스 운영

□ 필 요 성

- 일상생활 영위가 어려운 취약노인을 대상으로 정기적 안전확인, 생활 교육 및 보건복지 서비스 연계 제공 등으로 안정적인 노후생활 보장

□ 사업개요

- 일자리목표: 직접 일자리 1,843명
 - 산출근거: 전담사회복지사 132, 생활지원사 1,711
- 사업기간: '25. 1 ~ 12월
- 추진계획
 - 지원대상: 서비스 수행인력
 - 사업내용: 독거가구 등 돌봄이 필요한 노인에게 안전확인, 일상생활 지원 등 서비스 제공
 - 지원금액(기본급)
 - : (전담사회복지사) 2,181,000원~2,400,000원 (생활지원사) 1,308,000원

□ 2025년 예산현황

(단위: 백만 원)

사 업 명	일자리 목 표	2024년 예산액 (최종기준)	2025년 예산액(본예산 기준)				
			계	국비	도비	시군비	기타
노인맞춤돌봄 서비스 운영	1,843명	38,543	38,936	27,255	2,374	9,307	-

□ 기대효과

- 수행인력 채용에 따른 일자리 창출 및 지역경제 활성화
- 일자리 제공으로 근로의욕을 고취시켜 재취업 기회 제공

[과제92] 경로당 순회프로그램 관리자 지원

□ 필 요 성

- 경로당에 필요한 프로그램 및 서비스를 제공하기 위해 순회프로그램 관리자를 배치하여 경로당 기능 활성화 유도

□ 사업개요

- 일자리목표 : 직접 일자리 30명
 - 산출근거 : 도내 경로당 순회프로그램 관리자 수
- 사업기간 : '25. 1 ~ 12월
- 추진계획
 - 지원대상 : 18개 시·군, 순회프로그램 관리자 30명
 - 사업내용 : 경로당 순회프로그램 관리자 (인건비, 교통비 등) 배치 지원
 - 지원금액 : 인건비(2,323천 원/월), 교통비(200천 원/월), 4대보험(260천 원/월), 퇴직적립금(2,323천 원/연), 운영비(1,000천 원/연)

□ 2025년 예산현황

(단위 : 백만 원)

사 업 명	일자리 목 표	2024년 예산액 (최종기준)	2025년 예산액(본예산 기준)				
			계	국비	도비	시군비	기타
경로당 순회프로그램 관리자 지원	30명	1,093	1,101	-	220	881	-

□ 기대효과

- 다양한 프로그램 및 서비스 등을 경로당에 지원하여 어르신 여가 활동 불균형 해소 및 활성화에 기여

[과제93] 장애인 일반형 일자리 지원

□ 필 요 성

- 근로능력과 경제활동 의지가 있는 장애인에게 일자리를 제공하여 자립생활 기반 지원 및 사회참여 확대에 기여

□ 사업개요

- 일자리목표 : 직접일자리 372명
 - 산출근거 : 장애인일자리 지원사업 배정인원(보건복지부)의 93% 수준
- 사업기간 : '25. 1 ~ 12월
- 추진계획
 - 지원대상 : 만 18세 이상 장애인복지법상 등록된 장애인 중에서 미취업자
 - 사업내용 : 행정도우미, 복지서비스 지원요원 등 일자리 제공
 - 지원금액 : 월 233만 원(1인)

□ 2025년 예산현황

(단위 : 백만 원)

사 업 명	일자리 목 표	2024년 예산액 (최종기준)	2025년 예산액(본예산 기준)				
			계	국비	도비	시군비	기타
장애인 일반형 일자리 지원(국고)	372명	11,532	12,030	6,015	1,203	4,812	-

□ 기대효과

- 취업 취약계층인 장애인에게 일자리 제공을 통한 사회참여 확대
- 안정적인 급여 제공으로 소득보장 지원 및 자립생활 활성화

[과제94] 장애인 시간제 일자리 지원

□ 필 요 성

- 장애인의 특성을 반영하여 일정 시간 근무를 기본으로 하는 탄력적인 운영으로 맞춤형 일자리 지원

□ 사업개요

- 일자리목표 : 직접일자리 195명
 - 산출근거 : 장애인일자리 지원사업 배정인원(보건복지부)의 93% 수준
- 사업기간 : '25. 1 ~ 12월
- 추진계획
 - 지원대상 : 만 18세 이상 장애인복지법상 등록된 장애인 중에서 미취업자
 - 사업내용 : 행정도우미, 복지서비스 지원요원 등 일자리 제공
 - 지원금액 : 월 117만 원(1인)

□ 2025년 예산현황

(단위 : 백만 원)

사 업 명	일자리 목 표	2024년 예산액 (최종기준)	2025년 예산액(본예산 기준)				
			계	국비	도비	시군비	기타
장애인 시간제 일자리 지원(국고)	195명	2,912	3,158	1,579	316	1,263	-

□ 기대효과

- 취업 취약계층인 장애인에게 일자리 제공을 통한 사회참여 확대
- 안정적인 급여 제공으로 소득보장 지원 및 자립생활 활성화

[과제95] 장애인 복지일자리 지원

□ 필 요 성

- 미취업 장애인의 일반노동시장 전이를 위해 실무능력 습득을 지원하고 일정 기간 소득을 보장하여 장애인의 자립생활 활성화에 기여

□ 사업개요

- 일자리목표 : 직접일자리 882명
 - 산출근거 : 장애인일자리 지원사업 배정인원(보건복지부)의 93% 수준
- 사업기간 : '25. 1 ~ 12월
- 추진계획
 - 지원대상 : 만 18세 이상 장애인복지법상 등록된 장애인 중에서 미취업자
 - 사업내용 : 사무보조, 주차단속 보조 등 사회참여 경험 위주 일자리 제공
 - 지원금액 : 월 59만 원(1인)

□ 2025년 예산현황

(단위 : 백만 원)

사 업 명	일자리 목 표	2024년 예산액 (최종기준)	2025년 예산액(본예산 기준)				
			계	국비	도비	시군비	기타
장애인 복지 일자리 지원(국고)	882명	5,666	6,660	3,330	666	2,664	-

□ 기대효과

- 취업 취약계층인 장애인에게 일자리 제공을 통한 사회참여 확대
- 안정적인 급여 제공으로 소득보장 지원 및 자립생활 활성화

[과제96] 시각장애인 안마사 파견

□ 필 요 성

- 일자리가 필요한 시각장애인 안마사와 건강에 도움이 필요한 어르신들을 연계하여 장애인 자립 지원 및 어르신 건강증진 기여

□ 사업개요

- 일자리목표 : 직접일자리 46명
 - 산출근거 : 장애인일자리 지원사업 배정인원(보건복지부)의 80% 수준
- 사업기간 : '25. 1 ~ 12월
- 추진계획
 - 지원대상 : 만 18세 이상 장애인복지법상 등록된 시각장애인 중에서 안마사 자격인증을 받은 미취업자
 - 사업내용 : 노인복지관, 경로당 이용 어르신에게 안마서비스 제공
 - 지원금액 : 월 147만 원(1인)

□ 2025년 예산현황

(단위 : 백만 원)

사 업 명	일자리 목 표	2024년 예산액 (최종기준)	2025년 예산액(본예산 기준)				
			계	국비	도비	시군비	기타
시각장애인 안마사 파견(국고)	46명	1,192	1,097	878	44	176	-

□ 기대효과

- 취업 취약계층인 장애인에게 일자리 제공을 통한 사회참여 확대
- 안정적인 급여 제공으로 소득보장 지원 및 자립생활 활성화

[과제97] 발달장애인요양보호사 보조

□ 필 요 성

- 취업에 어려움을 겪는 발달장애인에게 요양보호사 보조일자리를 제공하여 직업활동 및 사회참여 확대 지원

□ 사업개요

- 일자리목표 : 직접일자리 25명
 - 산출근거 : 장애인일자리 지원사업 배정인원(보건복지부)의 93% 수준
- 사업기간 : '25. 1 ~ 12월
- 추진계획
 - 지원대상 : 만 18세 이상 장애인복지법상 등록된 지적장애인 또는 자폐성 장애인 중에서 미취업 자
 - 사업내용 : 요양보호사 보조 업무(보행·말벗·식사·심부름 등) 제공
 - 지원금액 : 월 147만 원(1인)

□ 2025년 예산현황

(단위 : 백만 원)

사 업 명	일자리 목 표	2024년 예산액 (최종기준)	2025년 예산액(본예산 기준)				
			계	국비	도비	시군비	기타
발달장애인 요양보호사 보조(국고)	25명	504	512	256	51	205	-

□ 기대효과

- 취업 취약계층인 장애인에게 일자리 제공을 통한 사회참여 확대
- 안정적인 급여 제공으로 소득보장 지원 및 자립생활 활성화

[과제98] 장애인 고용촉진장려금 지원

□ 필 요 성

- 사업주의 재정 부담을 덜어주어 지속·안정적인 장애인 고용 창출 유도
- 장애인 고용 재정지원을 통한 일자리 확대 및 소득보장 지원

□ 사업개요

- 일자리목표 : 장애인 고용촉진장려금 200명
 - 산출근거 : 경증장애인 120명, 중증장애인 80명
- 사업기간 : '25. 1 ~ 12월
- 추진계획
 - 지원대상 : 장애인을 고용한 상시근로자 수 50인 미만 도내 기업 사업주
 - 사업내용 : 고용노동부 '장애인 고용장려금' 지급 제외 대상에 대한 고용촉진장려금 지원
 - 고용노동부 : 장애인 의무고용 초과인원 수만큼 지원
 - 강원자치도 : 장애인 의무고용 인원 수만큼 지원
 - 지원금액 : 1인당 월 경증장애인 45만 원, 중증장애인 80만 원

□ 2025년 예산현황

(단위 : 백만 원)

사 업 명	일자리 목 표	2024년 예산액 (최종기준)	2025년 예산액(본예산 기준)				
			계	국비	도비	시군비	기타
장애인 고용촉진장려금 지원	200명	1,416	1,416	-	708	708	-

□ 기대효과

- 장애인 고용 효과 증대 및 소득 보장으로 경제적 자립생활 강화
- 소규모 사업장의 재정부담 경감으로 안정적인 고용유지 및 신규고용 창출

[과제99] 중증장애인 강원형 일자리 지원

□ 필 요 성

- 기존에 추진하고 있는 '장애인일자리 지원사업' 조차도 참여가 어려운 중증장애인에게 일자리를 제공함으로써 자립생활 기반 마련 및 사회참여 확대 도모

□ 사업개요

- 일자리목표 : 직접 일자리 46명
 - 산출근거 : 2025년도 사업 시군 수요조사 결과(4개 시군, 46명 지원)
- 사업기간 : '25. 1 ~ 12월
- 추진계획
 - 지원대상 : 18세 이상 장애인고용법상 등록된 중증장애인 중에서 미취업자
 - 사업내용 : 3개 유형* 중증장애인 맞춤형 일자리 제공
 - * ❶ 사회참여 공익형, ❷ 인식개선 활동, ❸ 자아실현 창작형
 - 지원금액 : 월 79만 원(1인)

□ 2025년 예산현황

(단위 : 백만 원)

사 업 명	일자리 목 표	2024년 예산액 (최종기준)	2025년 예산액(본예산 기준)				
			계	국비	도비	시군비	기타
중증장애인 강원형 일자리 지원	46명	611	678	-	339	339	-

□ 기대효과

- 취업 취약계층인 중증장애인에게 일자리 제공을 통한 사회참여 확대
- 중증장애인의 소득지원을 통한 자립 의지 고취

[과제100] 중증장애인 동료상담 지원

□ 필 요 성

- 중증장애인을 대상으로 당사자 간 동료상담 및 정보공유, 자조 모임 등 자립생활 역량 강화

□ 사업개요

- 일자리목표 : 직접일자리 172명
 - 산출근거 : 동료상담가 15명, 참여자 157명
- 사업기간 : '25. 1 ~ 12월
- 추진계획
 - 지원대상 : 장애인복지법상 중증장애인
 - 사업내용 : 중증장애인 동료상담가가 동일한 어려움을 가진 참여자를 대상으로 상호 지지활동 제공
 - 지원금액 : 1인당 월 동료상담가 104만 원, 참여자 7.5만 원

□ 2025년 예산현황

(단위 : 백만 원)

사 업 명	일자리 목 표	2024년 예산액 (최종기준)	2025년 예산액(본예산 기준)				
			계	국비	도비	시군비	기타
중증장애인 동료상담 지원(국고)	172명	325	459	184	55	220	-

□ 기대효과

- 취업 취약계층인 중증장애인에게 일자리 제공을 통한 사회참여 확대
- 중증장애인의 소득지원을 통한 자립 의지 고취

[과제101] 청소년지도사 배치지원

□ 필 요 성

- 공공 청소년수련시설에 전문성을 갖춘 청소년지도사를 배치하여 수련시설 운영 활성화 및 수련활동 프로그램의 질적 향상 도모

□ 사업개요

- 일자리목표 : 직접 일자리 41명
 - 산출근거 : 청소년지도사 배치지원사업 선정 대상
- 사업기간 : '25. 1 ~ 12월
- 추진계획
 - 지원대상 : 청소년수련시설 내 청소년지도사
 - 사업내용 : 청소년수련시설 내 프로그램 운영 및 상담 등
 - 지원금액 : 월 217만원 내외

□ 2025년 예산현황

(단위 : 백만 원)

사 업 명	일자리 목 표	2024년 예산액 (최종기준)	2025년 예산액(본예산 기준)				
			계	국비	도비	시군비	기타
청소년지도사 배치지원	41명	1,100	1,193	341	-	852	-

□ 기대효과

- 청소년 수련활동 전담 지도를 통해 인성 함양, 도전정신 등을 길러줌으로써 청소년들이 건강하고 창의적인 인재로 성장할 수 있도록 지원

[과제102] 청소년동반자 프로그램 지원

□ 필요성

- 청소년동반자가 위기청소년의 삶의 현장을 직접 찾아가 심리적·정서적 지지와 함께 지역사회 자원 연계서비스를 제공함으로써 건전한 성장 지원

□ 사업개요

- 일자리목표 : 직접 일자리 48명
 - 산출근거 : 도내 청소년상담복지센터에 근무하는 청소년동반자 수
- 사업기간 : '25. 1 ~ 12월
- 추진계획
 - 지원대상 : 도 및 시군 청소년상담복지센터 청소년 동반자
 - 사업내용 : 위기청소년 발굴 및 1:1 상담지원, 심리적·정서적 지원 등
 - 지원금액 : 여성가족부 지침(청소년사업 안내)에 따름

□ 2025년 예산현황

(단위 : 백만 원)

사업명	일자리 목표	2024년 예산액 (최종기준)	2025년 예산액(당초예산 기준)				
			계	국비	도비	시군비	기타
청소년 동반자 프로그램 지원	48명	1,041	1,062	531	94	437	-

□ 기대효과

- 중·고위험군 청소년에 대한 1:1 찾아가는 상담지원 서비스 제공을 통해 문제해결 및 위기요인 개선
- 위기청소년을 위해 지역사회의 청소년 협력자원을 발굴·연계하며, 청소년과의 관계 형성을 통한 지속적 지원 제공

[과제103] 청소년 방과후 활동 지원

□ 필 요 성

- 저소득층·한부모·장애 등 방과 후 돌봄이 필요한 취약계층 청소년에게 체험활동, 학습지원, 상담 등 종합서비스를 제공

□ 사업개요

- 일자리목표 : 직접 일자리 40명
 - 산출근거 : 방과후아카데미 종사자 인건비 지원예산
- 사업기간 : '25. 1 ~ 12월
- 추진계획
 - 지원대상 : 도 청소년수련원 및 시군 청소년복지 관련기관 종사자
 - 사업내용 : 방과후 돌봄이 필요한 취약계층 청소년에게 체험활동, 학습지원, 상담 등 서비스 제공
 - 지원금액 : 월 211만 원 내외

□ 2025년 예산현황

(단위 : 백만 원)

사 업 명	일자리 목 표	2024년 예산액 (최종기준)	2025년 예산액(본예산 기준)				
			계	국비	도비	시군비	기타
청소년방과후아카데미 운영	40명	4,020	3,924	1,962	1,045	917	-

□ 기대효과

- 취약계층 청소년에게 활동·복지·보호·지도 등 다양한 지원을 통해 건강한 성장과 스스로 자립할 수 있는 역량 배양
- 취약계층 청소년의 사교육비 절감 및 방과 후 비행 노출 예방

[과제104] 청소년 사회안전망 구축

□ 필요성

- 가정·학교 등 보호망을 이탈하여 잠재적 위험에 처해 있는 청소년들을 위해 지역사회 내 사회안전망을 구축하여 사회로의 복귀 지원

□ 사업개요

- 일자리목표 : 직접 일자리 40명
 - 산출근거 : 도내 청소년상담복지센터의 청소년안전망분야 종사자 수
- 사업기간 : '25. 1 ~ 12월
- 추진계획
 - 지원대상 : 도 및 시군 청소년상담복지센터 종사자
 - 사업내용
 - 위기청소년 발견·보호 및 지원을 위한 활동
 - 청소년 상담전화 설치·운영
 - 청소년 통합지원 서비스 제공 및 연계지도
 - 지원금액 : 여성가족부 지침(청소년사업 안내)에 따름

□ 2025년 예산현황

(단위 : 백만 원)

사업명	일자리 목표	2024년 예산액 (최종기준)	2025년 예산액(당초예산 기준)				
			계	국비	도비	시군비	기타
청소년 사회안전망 구축	40명	2,111	2,138	1,069	264	805	-

□ 기대효과

- 위기 청소년에 대한 상담·보호·교육 등 맞춤형 서비스 제공
- 위기 청소년의 조기 발견을 통한 청소년 문제 해소

[과제105] 새일센터 지정운영

□ 필 요 성

- 미취업 여성을 대상으로 취업 상담, 직업교육, 일 경험 지원 등을 통한 취업역량 강화 및 여성의 경제활동 참여율 제고

□ 사업개요

- 일자리목표 : 새일센터를 통한 취업자 수 3,500명
 - 산출근거 : 여성가족부 e새일시스템 취업자 실적
- 사업기간 : '25. 1 ~ 12월
- 추진계획
 - 지원대상 : 도내 미취업 여성
 - 사업내용 : 구직 상담 및 알선, 직업교육훈련, 새일여성인턴 등

□ 2025년 예산현황

(단위 : 백만 원)

사 업 명	일자리 목 표	2024년 예산액 (최종기준)	2025년 예산액(본예산 기준)				
			계	국비	도비	시군비	기타
새일센터 지정운영	3,500명	4,015	4,238	2,782	492	964	-

□ 기대효과

- 종합적인 취업 서비스를 제공하여 여성의 경제활동 참여 지원
- 직업교육, 일 경험 지원 등을 통한 근로의욕 고취 및 취업능력 강화

[과제106] 새일센터 집단상담프로그램 운영

□ 필 요 성

- 미취업 여성을 대상으로 취업 기초교육 및 진로 컨설팅을 실시하여 구직능력 향상 및 적합한 진로설계 지원

□ 사업개요

- 일자리목표 : 삼척새일센터 집단상담 수료자 수 100명
 - 산출근거 : 여성가족부 e새일시스템 취업자 실적
- 사업기간 : '25. 1 ~ 12월
- 추진계획
 - 지원대상 : 도내 미취업 여성
 - 사업내용 : 소규모 그룹 형태의 취업 기초교육 및 진로탐색 컨설팅
 - * 직업 선호도 검사, 이력서 및 자기소개 작성방법, 모의면접 등

□ 2025년 예산현황

(단위 : 백만 원)

사 업 명	일자리 목 표	2024년 예산액 (최종기준)	2025년 예산액(본예산 기준)				
			계	국비	도비	시군비	기타
집단상담프로그램 운영	100명	43	43	43	-	-	-

□ 기대효과

- 진로탐색 컨설팅을 통한 자신감 및 근로의욕 고취
- 집단상담 수료 이후 취업알선 및 인턴 등 연계를 통해 경제활동 참여 기회 제공

[과제107] 여성인력개발센터운영

□ 필 요 성

- 여성의 경제활동 활성화를 통한 여성의 사회적, 경제적 지위향상 도모
- 여성의 능력개발을 위한 교육훈련, 취업정보제공, 문화활동 등 지원

□ 사업개요

- 일자리목표 : 직업능력개발훈련 수료자 수 2,600명(상반기 1,300명, 하반기 1,300명)
 - 산출근거 : 춘천여성인력개발센터 1,200명
원주여성인력개발센터 600명
강릉여성인력개발센터 800명
- 사업기간 : '25. 1 ~ 12월
- 추진계획
 - 지원대상 : 도내 여성(경력단절여성등)
 - 사업내용 : 직업능력개발훈련, 직무능력향상훈련, 취업정보제공·알선

□ 2025년 예산현황

(단위 : 백만 원)

사 업 명	일자리 목 표	2024년 예산액 (최종기준)	2025년 예산액(본예산 기준)				
			계	국비	도비	시군비	기타
여성인력개발센터운영	2,600명	674	708	-	354	354	-

□ 기대효과

- 경력단절여성의 직업능력개발을 통한 직업역량 강화
- 직업교육훈련으로 근로의욕 고취 및 재취업 기회 제공

[과제108] 다문화가정 방문교육지도사 지원

□ 필 요 성

- 경제적 어려움, 지리적 접근성이 어려운 결혼이민자 가정을 대상으로 방문지도사 파견 및 맞춤형 서비스 제공

□ 사업개요

- 일자리목표 : 직접일자리 53명(사업량 58명 대비 90% 이상)
- 사업기간 : '25. 1 ~ 12월
- 추진계획
 - 지원대상 : 입국 5년 이하 결혼이민자, 중도입국자녀
 - 사업내용
 - (한국어교육서비스) 최초 입국 5년 이하 결혼이민자, 중도입국자녀
 - (부모교육서비스) 생애주기별 각 1회, 총 3회 지원
 - (자녀생활서비스) 3세~12세 이하 다문화가족 및 중도입국자녀

□ 2025년 예산현황

(단위 : 백만 원)

사 업 명	일자리 목 표	2024년 예산액 (최종기준)	2025년 예산액(본예산 기준)				
			계	국비	도비	시군비	기타
다문화가정 방문교육지도사 지원	53명	1,350	1,290	645	129	516	-

□ 기대효과

- 일자리 제공으로 생계지원 및 지역경제 활성화 지원

[과제109] 결혼이민자 통번역서비스 지원

□ 필요성

- 입국초기 결혼이민자의 정착 단계에서 경험하는 의사소통 문제해결을 위한 통번역서비스 지원 및 사회적 일자리 확대로 결혼이민자의 자립능력 및 주체적 역량 강화

□ 사업개요

- 일자리목표 : 직접일자리 27명(사업량 30명 대비 90%)
- 사업기간 : '25. 1 ~ 12월
- 추진계획
 - 지원대상 : 결혼이민자 가족
 - 사업내용 : 결혼이민자의 가족·사회생활에 필요한 의사소통 지원
 - 서비스유형 : 통역, 번역, 정보제공 등

□ 2025년 예산현황

(단위 : 백만 원)

사업명	일자리 목표	2024년 예산액 (최종기준)	2025년 예산액(본예산 기준)				
			계	국비	도비	시군비	기타
다문화가정 통번역서비스 지원	27명	1,057	1,083	542	108	433	-

□ 기대효과

- 통·번역 인력채용 등 사회적 일자리 확대로 결혼이민자의 자립능력 및 주체적 역량 강화

[과제110] 아이돌봄 지원사업

□ 필 요 성

- 가정 내 개별 아이돌봄 서비스를 통해 취업 부모들의 양육부담 경감
- 개별양육을 희망하는 수요에 탄력적 대응 및 경력단절 중장년층의 고용증진

□ 사업개요

- 일자리목표 : 직접일자리 1,000명(상반기 800명, 하반기 200명)
- 사업기간 : '25. 1 ~ 12월
- 추진계획
 - 지원대상 : 시군 서비스제공기관 채용 아이돌보미
 - 사업내용 : 영아종일제, 시간제, 질병감염아동 및 기관연계 등 아이돌봄활동
 - 지원금액 : 돌봄수당 10,590원(여성가족부 지침에 따름)
 - ※ 종합형 및 질병감염아동 등은 가산수당

□ 2025년 예산현황

(단위 : 백만 원)

사 업 명	일자리 목 표	2024년 예산액 (최종기준)	2025년 예산액(본예산 기준)				
			계	국비	도비	시군비	기타
아이돌봄 지원사업	1,000명	34,395	37,617	26,332	2,257	9,028	-

□ 기대효과

- 경력단절 중장년 여성의 고용증진
- 보호자의 일·가정 양립을 통한 가족구성원의 삶의 질 향상 및 양육친화적 사회환경 조성

[과제111] 숲해설 운영

□ 필요성

- 산림휴양에 대한 만족도 향상 및 산림문화교육 가치 정립
- 산림교육 분야 일자리 확대 및 산림복지전문업 민간시장 활성화

□ 사업개요

- 일자리목표 : 직접 일자리 23명
 - 산출근거 : 숲해설 운영 국비 확정 사업량
- 사업기간 : '25. 1 ~ 12월
- 추진계획
 - 지원대상 : 산림복지전문업 소속 숲해설가
 - 사업내용 : 숲해설 및 산림체험프로그램 위탁 운영
 - 지원금액 : 80,240원/일

□ 2025년 예산현황

(단위 : 백만 원)

사업명	일자리 목표	2024년 예산액 (최종기준)	2025년 예산액(당초예산 기준)				
			계	국비	도비	시군비	기타
숲해설 운영	23명	762	690	345	264	81	-

□ 기대효과

- 산림복지전문업 민간산업 활성화
- 장기·안정적 일자리 창출로 지역경제 활성화

[과제112] 유아숲교육 운영

□ 필요성

- 유아의 자연친화적 교육을 통한 정서함양 및 숲의 중요성 정립
- 산림교육 수요 증가에 따른 대국민 산림복지 서비스 제공

□ 사업개요

- 일자리목표 : 직접 일자리 24명
 - 산출근거 : 유아숲교육 운영 국비 확정 사업량
- 사업기간 : '25. 1 ~ 12월
- 추진계획
 - 지원대상 : 산림복지전문업 소속 유아숲지도사
 - 사업내용 : 유아숲교육 및 체험프로그램 위탁 운영
 - 지원금액 : 80,240원/일

□ 2025년 예산현황

(단위 : 백만 원)

사업명	일자리 목표	2024년 예산액 (최종기준)	2025년 예산액(당초예산 기준)				
			계	국비	도비	시군비	기타
숲해설 운영	24명	792	720	360	261	99	

□ 기대효과

- 유아 신체능력 향상 및 전인적 성장 기대
- 대상별 맞춤형 산림교육을 통한 서비스 품질 제고 및 고용기회 확대

[과제113] 산림치유 운영

□ 필 요 성

- 고령화 등 인구변화에 따른 국민건강 관리 및 예방 대책으로 산림치유서비스 수요 증가
- 치유프로그램 운영을 통한 국민들의 치유의 숲 활용도 제고

□ 사업개요

- 일자리목표 : 직접 일자리 6명
 - 산출근거 : 산림치유지도사 운영 국비 확정 사업량
- 사업기간 : '25. 1 ~ 12월
- 추진계획
 - 지원대상 : 산림복지전문업 소속 산림치유지도사
 - 사업내용 : 산림치유프로그램 운영
 - 지원금액 : 1급 115,500원/일, 2급 94,500원/일

□ 2025년 예산현황

(단위 : 백만 원)

사 업 명	일자리 목 표	2024년 예산액 (최종기준)	2025년 예산액(당초예산 기준)				
			계	국비	도비	시군비	기타
산림치유 운영	6명	192	172	86	60	26	

□ 기대효과

- 의료·관광 등 타 분야의 치유사업과 연계를 통한 지속적인 고용 창출
- 치유서비스 확산을 통한 지역소득 증대 및 산림치유지도사 양성에 기여

[과제114] 지역사회서비스투자사업

□ 필요성

- 지역·가구별로 다양한 특성과 수요에 부합하는 차별적인 지역 사회서비스 지자체가 발굴·추진함으로써 지역복지 기반 확충
- 사회서비스 제공인력에 대한 일자리 창출로 생산적 복지실현

□ 사업개요

- 일자리목표 : 직접 일자리 1,300명
 - 산출근거 : 전자바우처시스템에 등록된 제공인력 수 기준
- 사업기간 : '25. 1~12월
- 추진계획
 - 지원대상 : 지역사회서비스별 제공계획에 따른 기준에 적합한자
 - 사업내용 : 아동·청소년 신체건강과역량개발, 노인·장애인 건강관리 지원과 사회참여 지원 사회서비스(22개사업)
 - 지원방법 : 이용자가 서비스 및 제공기관 선택이용시 서비스 제공에 대한 서비스이용료 제공기관을 통해 지급(월1회)
 - 월보수액 : 22개 사업별 서비스 내용 및 제공인력 근무조건 상이

□ 2025년 예산현황

(단위 : 백만 원)

사 업 명	일자리 목 표	2024년 예산액 (최종기준)	2025년 예산액(당초예산 기준)				
			계	국비	도비	시군비	기타
지역사회서비스투자사업	1,300명	12,533	12,685	9,047	1,819	1,819	-

□ 기대효과

- 지역주민이 체감하고 만족할 수 있는 사회서비스 제공과 제공 인력에 대한 일자리 기회 창출로 도민의 삶의 질 제고

[과제115] 가사간병 방문지원 사업

□ 필 요 성

- 일상생활과 사회생활이 어려운 저소득층을 위한 가사·간병 서비스를 지원함으로써 취약계층의 생활안정 도모
- 제공인력에 대한 사회적 일자리 창출로 생산적 복지실현

□ 사업개요

- 일자리목표 : 직접 일자리 300명
 - 산출근거 : 전자바우처시스템에 등록된 제공인력 수 기준
- 사업기간 : '25. 1~12월
- 추진계획
 - 지원대상 : 18세이상 「노인복지법」에 따른 요양보호자 자격 취득자
 - 사업내용 : 목욕, 세면, 식사, 청소, 말벗, 상담지원 등
 - 지원방법 : 서비스 제공에 대한 서비스이용료에 대하여 제공기관을 통해 지급(월1회)
 - 월보수액 : 서비스 제공인력의 제공시간에 따라 상이
 ※ 2025년 서비스 시간당 단가 17,800원, 서비스가격의 75%이상 보수지급

□ 2025년 예산현황

(단위 : 백만 원)

사 업 명	일자리 목 표	2024년 예산액 (최종기준)	2025년 예산액(당초예산 기준)				
			계	국비	도비	시군비	기타
가사간병방문지원사업	300명	1,849	1,696	1,240	228	228	-

□ 기대효과

- 생활이 어려운 저소득층을 위한 가사·간병 서비스를 지원하여 생활안정을 도모하고 제공인력에 대한 일자리 기회창출로 도민의 삶의 질 제고

[과제116] 사회복지시설 종사자 대체인력지원 사업

□ 필 요 성

- 사회복지종사자가 연차휴가 사용이나 보수교육 참여 등 단기간 결원으로 인한 돌봄 서비스 질적 저하 방지 및 업무공백 최소화
- 추진근거 : 사회복지사 등의 처우와 지위 향상을 위한 법률

□ 사업개요

- 일자리목표 : 직접 일자리 12명
- 사업기간 : '25. 1 ~ 12월
- 추진계획
 - 지원대상 : 사회복지시설 종사자
 - 사업내용 : 휴가 등 업무 공백 시 사회복지대체인력지원센터에 채용된 대체인력 파견
 - 지원금액 : 월 260만원 내외

□ 2025년 예산현황

(단위 : 백만 원)

사 업 명	일자리 목 표	2024년 예산액 (최종기준)	2025년 예산액(당초예산 기준)				
			계	국비	도비	시군비	기타
사회복지시설 종사자 대체인력지원 사업	12명	406	425	297	128	-	-

□ 기대효과

- 시설 종사자의 휴식보장 등 안정된 시설운영으로 양질의 일자리 환경 조성

[과제117] 농지이용관리 업무보조원 지원

□ 필 요 성

- 업무보조원 채용으로 농지 소유·이용실태 파악에 필요한 농지이용실태 조사 및 농지대장 정비를 통한 농업행정의 공적장부 기능 확립

□ 사업개요

- 일자리목표 : 직접 일자리 230명
 - 산출근거: 시·군 별 수요에 따라 상이
- 사업기간 : '25. 3월 ~ 12월
- 추진계획
 - 지원대상 : 18개 시·군(읍·면·동)
 - 사업내용 : 농지이용실태조사 및 농지대장 정비를 위한 인력 채용 지원
 - 지원금액 : 최저임금

□ 2025년 예산현황

(단위 : 백만 원)

사 업 명	일자리 목 표	2024년 예산액 (최종기준)	2025년 예산액(본예산 기준)				
			계	국비	도비	시군비	기타
농지이용관리지원사업 업무보조원 채용지원	230명	1,507	1,417	992	-	425	-

□ 기대효과

- 농지이용실태조사 및 농지대장 정비 추진을 위한 지역 일자리 창출과 자료 현행화에 따른 농업행정의 신뢰성 제고

[과제118] 산불전문예방진화대

□ 필 요 성

- 산불전문예방진화대 운영·지원을 통한 산불재난 대응능력 제고
- 취업취약계층의 사회적일자리사업 고용으로 산림 일자리 창출 기여

□ 사업개요

- 일자리목표 : 직접 일자리 1,118명 채용
- 사업기간 : '25. 1 ~ 12월
- 추진계획
 - 선발기준
 - 산림교육원 산불전문교육 이수자와 기능2급 이상의 산림경영기술자
 - 차량, 오토바이 등 기동장비를 소지하고 관련 운전면허 취득 자
 - 취업취약계층 범주에 해당되는 자 우대
 - 사업내용 : 산불발생 시 출동·진화, 야간산불 감시, 인화물질 사전제거 등

□ 2025년 예산현황

(단위 : 백만 원)

사 업 명	일자리 목 표	2024년 예산액 (최종기준)	2025년 예산액(본예산 기준)				
			계	국비	도비	시군비	기타
산림재해일자리단기 (산불전문예방진화대)	1,118명	18,309	18,600	7,440	3,348	7,812	-

□ 기대효과

- 산불 발생 시 신속한 초동진화 체계 구축 및 산불진화 전문인력 활성화
- 지역에 필요한 공공일자리사업 추진으로 주민복지 증진에 기여

[과제119] 취약지 산불감시원 배치 지원

□ 필 요 성

- 산불취약지역 산불감시원 배치로 산불예방·계도활동 전개

□ 사업개요

- 일자리목표 : 직접 일자리 1,227명
- 사업기간 : 봄·가을철 산불조심기간(봄철 2.1~5.15, 가을철 11.1. ~ 12.15.)
- 추진계획
 - 지원대상 : 과거 산불발생 상황 등 지리 여건을 잘 아는 지역주민
 - 사업내용 : 산불취약지 소각행위 단속, 지역순찰 및 계도·홍보 등
 - 지원금액 : 80,240원/인/일 × 150일

□ 2025년 예산현황

(단위 : 백만 원)

사 업 명	일자리 목 표	2024년 예산액 (최종기준)	2025년 예산액(본예산 기준)				
			계	국비	도비	시군비	기타
취약지 산불감시원 배치 지원	1,227명	16,260	11,578	-	3,473	8,105	-

□ 기대효과

- 산불예방·계도활동 및 인화물 수거, 파쇄 등 산불발생 최소화
- 산불발생시 초동진화체계 구축 및 농·산촌 산림일자리 창출에 기여

[과제120] 지역공동체 일자리사업

□ 필 요 성

- 취업취약계층에게 공공분야 일자리를 제공하여 생활안정 도모

□ 사업개요

- 일자리목표 : 직접 일자리 1,700명
 - 산출근거 : 사업계획서 제출에 따른 목표설정
- 사업기간 : '25. 1 ~ 12월
- 추진계획
 - 지원대상 : 기준중위소득 70% 이하, 재산 4억원 이하(만 18세 이상)
 - 사업내용 : 시책일자리, 자원재생사업 관광자원사업 등 일자리 제공
 - 지원금액 : 월 210만원 내외

□ 2025년 예산현황

(단위 : 백만 원)

사 업 명	일자리 목 표	2024년 예산액 (최종기준)	2025년 예산액(본예산 기준)				
			계	국비	도비	시군비	기타
지역공동체 일자리 사업	1,700명	10,534	10,534	-	6,847	3,687	-

□ 기대효과

- 고용 취약계층 일자리 제공으로 생계지원 및 지역경제 활성화
- 일자리 제공으로 근로의욕을 고취시켜 재취업 기회 제공

[과제121] 강원 행복일자리사업

□ 필 요 성

- 취업취약계층에게 공공분야 일자리를 제공하여 생활안정 도모
- 지역에 필요한 공공일자리사업 추진으로 도민복지 증진에 기여

□ 사업개요

- 일자리목표 : 직접 일자리 700명
 - 산출근거 : 사업계획서 제출에 따른 목표설정
- 사업기간 : '25. 1 ~ 12월
- 추진계획
 - 지원대상 : 기준중위소득 70% 이하, 재산 4억원 이하(만 18세 이상)
 - 사업내용 : 행복나눔지원, 공공기관 서비스지원, 환경정비 등 일자리 제공
 - 지원금액 : 월 210만원 내외

□ 2025년 예산현황

(단위 : 백만 원)

사 업 명	일자리 목 표	2024년 예산액 (최종기준)	2025년 예산액(본예산 기준)				
			계	국비	도비	시군비	기타
강원 행복일자리사업	700명	1,500	1,500	-	300	1,200	-

□ 기대효과

- 고용 취약계층 일자리 제공으로 생계지원 및 지역경제 활성화
- 일자리 제공으로 근로의욕을 고취시켜 재취업 기회 제공

[과제122] 저소득층 자활근로 사업

□ 필 요 성

- 저소득 취약계층에 근로기회를 제공하고 일을 통한 자립과 자활기반을 조성하도록 지원
- 지역사회 일자리 창출을 통한 탈빈곤 유도로 생산적 복지 실현

□ 사업개요

- 일자리목표 : 직접 일자리 2,300명
- 사업기간 : '25. 1 ~ 12월
- 추진계획
 - 지원대상 : 조건부수급자, 자활급여특례자, 차상위자 및 참여희망자
 - 사업내용 : 집수리, 청소, 음식물재활용 사업, 다회용기세척, 도시락배달 등
 - 지원금액 : 2025년 자활근로인건비 지급 기준에 따름 *일비
(근로유지형 32,980원, 사회서비스형 56,210원, 시장진입형 64,220원, 인턴형 56,210원)

□ 2025년 예산현황

(단위 : 백만 원)

사 업 명	일자리 목 표	2024년 예산액 (최종기준)	2025년 예산액(본예산 기준)				
			계	국비	도비	시군비	기타
저소득층 자활근로	2,300명	34,429	37,560	31,699	1,757	4,104	

□ 기대효과

- 저소득층에게 일자리를 제공함으로써 근로의욕을 고취하고 자활기업 등을 대상으로 취·창업 지원

[과제123] 산림복지일자리

□ 필요성

- 산림교육 수요 증가에 따른 대국민 산림복지 서비스 제공
- 산림교육 분야 일자리 확대 및 산림복지전문업 민간시장 활성화

□ 사업개요

- 일자리목표 : 직접 일자리 50명
 - 산출근거 : 산림복지일자리 국도비 확정 사업량
- 사업기간 : '25. 1 ~ 12월
- 추진계획
 - 지원대상 : 취업취약계층, 기술·활동경력 대상자 우선 선발
 - 사업내용 : 숲길관리 및 수목원 식물유전자원 보전, 도시숲 사후관리 등
 - 지원금액 : 80,240원/일

□ 2025년 예산현황

(단위 : 백만 원)

사 업 명	일자리 목 표	2024년 예산액 (최종기준)	2025년 예산액(당초예산 기준)				
			계	국비	도비	시군비	기타
산림복지일자리	50명	1,025	1,097	12	764	321	

□ 기대효과

- 취업 취약계층의 일자리 창출·제공을 통한 민간일자리 이동 촉진
- 일자리 제공으로 근로의욕 고취 및 지역경제 활성화

[과제124] 산사태현장예방단

□ 필 요 성

- 산사태예방·대응 활동을 통하여 산사태 재해로부터 국민의 생명·재산을 보호

□ 사업개요

- 일자리목표 : 직접 일자리 72명
- 사업기간 : '25. 5 ~ 10월
- 추진계획
 - 지원대상 : 20세 이상 관할지역 거주자(취약계층 우선선발)
 - 사업내용 : 산사태취약지역 순찰, 점검 및 응급조치, 주민안내 홍보 등
 - 지원금액 : 80,240원/인/일

□ 2025년 예산현황

(단위 : 백만 원)

사 업 명	일자리 목 표	2024년 예산액 (최종기준)	2025년 예산액(본예산 기준)				
			계	국비	도비	시군비	기타
산사태현장예방단	72명	1,102	1,117	446	208	463	-

□ 기대효과

- 산사태우려지 관리 및 산사태 현장대응 통한 산사태 재해 예방·대응
- 사방시설 관리 및 산사태현장예방단 고용 통한 지역 경제 활성화 도모

[과제125] 산림병해충예찰방제단

□ 필 요 성

- 소나무재선충병 등 산림병해충의 조기 예찰·방제로 산림생태계 보호 및 주민 불편 해소

□ 사업개요

- 일자리목표 : 직접 일자리 84명
- 사업기간 : '25. 1 ~ 12월 (기간 중 10개월)
- 추진계획
 - 지원대상 : 취업취약계층에 해당하는 자(기준중위소득 60% 이하)우선 선발
* 만 18세 이상

[가점항목]

- ◇ 「산림보호법」에 따른 나무의사 또는 수목치료기술자 자격증 소지자
- ◇ 「국가기술자격법」에 의한 산림 분야 자격증 소지자
- ◇ 취업지원 프로그램 이수자
- ◇ 기타 산림병해충예찰방제단 활동에 적합하다고 인정하는 자

- 사업내용 : 산림병해충 예찰·조사, 병해충 방제, 장비 관리 등
- 지원금액 : 80,240원 / 일

□ 2025년 예산현황

(단위 : 백만 원)

사 업 명	일자리 목 표	2024년 예산액 (최종기준)	2025년 예산액(본예산 기준)				
			계	국비	도비	시군비	기타
산림병해충예찰방제단	84명	2,150	2,184	1,092	328	764	-

□ 기대효과

- 신종·돌발병해충 발생의 신속 대응으로 주민 불편 조기 해결
- 기후변화 등에 따른 산림·생활권 수목 병해충의 능동적 대처

[과제126] 미세먼지 불법배출 예방·감시 지원사업

□ 필 요 성

- 사업장 및 공사장 등 미세먼지 발생 우심지역에 대한 감시체계 강화
- 미세먼지 민간감시원 운영으로 청정 환경보전 및 주민피해 최소화

□ 사업개요

- 일자리목표 : 직접 일자리 114명 채용
 - 산출근거 : 시군별 미세먼지 불법배출 감시인력 2~15명
- 사업기간 : '25. 1 ~ 12월
- 추진계획
 - 지원대상 : (우선선발) 취업취약계층, 관련 산업체 은퇴인력, 환경분야 자격증 소지자, 최근 3년이내 전역장병
(우대사항) 국가보훈관계법령에 따른 취업지원 대상자
 - ※ 지역여건 등을 고려하여 운영주체인 시·군별로 채용 및 운영기준 자율 조정
 - 사업내용 : 산업단지 등 해당지역 핵심 배출원의 미세먼지 불법·과다배출 예방을 위해 지역 특화 미세먼지 민간점검단 운영

□ 2025년 예산현황

(단위 : 백만 원)

사 업 명	일자리 목 표	2024년 예산액 (최종기준)	2025년 예산액(본예산 기준)				
			계	국비	도비	시군비	기타
미세먼지 불법배출 예방·감시 지원사업	114명	3,352	2,970	1,485	445	1,040	-

□ 기대효과

- 고용 취약계층 일자리 제공으로 고용안정 지원 및 지역경제 활성화
- 지역에 필요한 공공일자리사업 추진으로 주민복지 증진에 기여

[과제127] 강원환경감시대 운영

□ 필 요 성

- 여름철 쓰레기 불법투기, 겨울철 불법 밀렵행위 등에 대한 연중 계도 및 단속을 통해 청정 강원환경 보전

□ 사업개요

- 일자리목표 : 환경 감시원 50명(17개 시·군, 속초제외)
 - 산출근거 : '24년 대비 1.7% 예산 소폭 증가에 따라 예년수준으로 운영
 - ※ 예산 부족에 따른 시군별 실정에 따라 자체예산 추가편성 예정
- 사업기간 : 연중
- 추진계획
 - 지원대상 : 취업취약계층 및 국가유공자 등 선발 기회제공(가산점 부여 등)
 - 사업내용 : 상시 및 수시 감시대 운영으로 환경 훼손행위 감시 및 단속
 - 상시 감시대 : 1~12월(시·군별 자체 계획에 의거 자율적으로 운영)
 - 수시 감시대 : 중점 감시가 필요한 시기(휴가철 등)를 감안하여 탄력적 운영

□ 2025년 예산현황

(단위 : 백만 원)

사 업 명	일자리 목 표	2024년 예산액 (최종기준)	2025년 예산액(본예산 기준)				
			계	국비	도비	시군비	기타
강원환경감시대 운영	50명	843	857	-	257	600	-

□ 기대효과

- 환경질서 위반 행위 계도 및 단속으로 청정 강원환경 보전
- 재정 지원을 통한 지역주민 일자리 창출

[과제128] 하천 및 하구 쓰레기 정화사업

□ 필 요 성

- 하천 등의 쓰레기 유입으로 인한 문제점을 사전에 방지
- 장마철 초목류, 쓰레기 등 석호·하천에 유입된 오염물질 수거로 수생태계 경관 보전

□ 사업개요

- 일자리목표 : 94명(7개 시·군, 시·군별 기간제 7 ~ 20명)
 - 산출근거 : '24년 예산 대시 동일예산 반영에 따라 예년수준으로 운영
- 사업기간 : 연중
- 추진계획
 - 지원대상 : 취약계층 우선선발
 - 사업내용 : 하천·하구 및 석호 주변 정화로 수질환경 개선

□ 2025년 예산현황

(단위 : 백만 원)

사 업 명	일자리 목 표	2024년 예산액 (최종기준)	2025년 예산액(본예산 기준)				
			계	국비	도비	시군비	기타
하천 및 하구 쓰레기 정화사업	94명	634	634	444	57	133	-

□ 기대효과

- 집중호우 시 하천 상류에서 하구까지 발생하는 쓰레기 수거·처리
- 주요 하천·하구 및 석호 정화사업으로 수질환경 개선 및 지역주민 일자리 창출

[과제129] 생태교란종 제거사업

□ 필 요 성

- 도내 생태계교란종 지속 증가로 고유종 서식지 침해 및 생물다양성 위협
- 교란종의 생태적 특성상 지속적인 반복 제거가 필요함에 따라 시군별 기간제근로자 등을 채용하여 제거사업 추진

□ 사업개요

- 일자리목표 : 직접 일자리 200명
- 사업기간 : '25. 2월 ~ 7월
- 추진계획
 - 지원대상 : (나이) 20세 이상, (신체조건) 제거작업이 가능한 자
 - 사업내용 : 생태계교란식물 제거

□ 2025년 예산현황

(단위 : 백만 원)

사 업 명	일자리 목 표	2024년 예산액 (최종기준)	2025년 예산액(본예산 기준)				
			계	국비	도비	시군비	기타
생태교란종 퇴치사업	200명	1,807	1,807	903.5	180.7	722.8	-

□ 기대효과

- 고용 취약계층 일자리 제공으로 생계지원 및 지역경제 활성화
- 생태계교란종 제거를 통해 도내 고유 자생종 보호와 생물다양성 증진