

№ регистрации издания
-----------------------

72-6420000-000337-01
----------------------

# Жизнь иностранца в Корее

- Это книга является кратким путеводителем, где собрана необходимая информация для жизни в Корее.
- Вы можете найти жизненно необходимую информацию и контактные данные учреждений, в которых Вы сможете получить помощь даже без знания корейского языка.



Администрация  
провинции Кангвон

## Содержание

### I Не знаю корейский язык. Помогите!

1. Центр поддержки многонациональных семей 05
2. Центр поддержки иностранных работников ..... 08
3. Изучение корейского языка по интернету ..... 09
4. Программа социального объединения ..... 10  
(Министерство Юстиции)
5. Информационный центр для иностранцев ..... 13
6. Центр консультаций для иностранных ..... 14  
работников
7. ОА Бибиби Корея(Служба устного перевода) 15
8. Колл-центр по приему жалоб ..... 16
9. Горячая линия для экстренной помощи ..... 17  
женщинам - брачным мигрантам
10. Информационная служба по туризму ..... 18

### II Регистрация иностранных граждан – это легко!

1. Документы необходимые для регистрации ..... 19
2. Где находится миграционная служба в ..... 20  
провинции Кангвон?

### III Как прожить в Корее.

1. Национальная медицинская страховка. .... 21
2. Куда идти, когда болею?(больницы) ..... 24
3. Как выбрасывать мусор? ..... 27
4. Телефонная связь ..... 29
5. Как открыть счет в банке? ..... 31
6. Общественный транспорт в провинции ..... 33  
Кангвон
  - Метро и поезда / 33
  - Пригородные и экспресс-автобусы / 35
  - Аэропорт / 38
7. Дополнительная информация ..... 40
  - Электричество и газ / 40
  - Горячие линии / 40
  - Образование / 41

## I Не знаю корейский язык. Помогите!

### 【Куда можно обратиться с помощью?】

Название учреждения	Перевод	Обуч	Консулт	Справ
Центр поддержки многонациональных семей (☎1577-5432)	Да	Да	Да	-
Центр поддержки иностранных работников (☎02-6900-8000)	-	Да	Да	-
Изучение корейского языка по интернету ( <a href="http://ecamp.cyberkorea.ac.kr">http://ecamp.cyberkorea.ac.kr</a> )	-	Да	-	-
Программа социального объединения (Мин. Юстиции) ( <a href="http://www.socinet.go.kr">www.socinet.go.kr</a> )	-	Да	-	-
Информационный центр для иностранцев (☎1345)	-	-	-	Да
Центр консультаций для иностранных работников (☎1577-0071)	-	-	Да	-
ОА Бибиби Корея (☎1588-5644)	Да	-	-	-
Колл-центр по приему жалоб (☎110)	-	-	Да	-
Горячая линия поддержки брачных мигрантов (☎1577-1366)	-	-	Да	-
Информационная служба по туризму (☎1330)	-	-	-	Да

## 1. Центр поддержки многонациональных семей

«Центр поддержки многонациональных семей» оказывает помощь мигрантам и их семьям в адаптации к жизни в Корее. На территории провинции Кангвон установлены 14 пунктов этого центра.

«Центр» предоставляет обучение корейскому языку, консультационные и переводческие услуги. В «Центре» можно приобрести карты, путеводители и другие информационные издания на разных иностранных языках.

В «Центре» можно получить не только бесплатные переводческие услуги, но и разные курсы для развития языковой способности детей, для особо одаренных детей, курсы обучения компьютеру, курсы для переквалификации, такие как пекарский, кондитерский, курс баристов и др.

В некоторых пунктах «Центра» существует программа домашних преподавателей для обучения корейскому языку у себя дома.



**【14 пунктов Центра поддержки  
многонациональных семей по провинции Кангвон】**

Города	Адрес	Тел
Г. Чунчон	Hyoja-dong 708	033-251-8014
Г. Вонджу	Myeongryun-2-dong (3F, Myeongryun Welfare Center)	033-765-8135
Г. Каннын	Ponam-dong 1167-14, 2F	033-648-3019
Г. Донгхэ	Cheongok-dong 808, Cheongok-1-gil, 22-1	033-535-8378
Г. Тэбэк	Jangseong-dong, Bodeumi-gil 40 (Workers' Welfare Center, 2F)	033-554-4003
Г. Сокчо	Yeongrang-dong 234-2	033-638-3523
Хонгчон-гун	Hongcheon-eup, Sinjangdae-ri, 51-20	033-433-1915
Хойнгсонг-гун	Heongseong-eup, Eosu-ro 46	033-344-3458
Ёнгволь-гун	Yeongwol-eup, Danjong-ro 12 (Yeongwol Welfare Center, 4F)	033-372-4769
Пёнгчанг-гун	Pyeongchang-eup, Hari, 113-1 (Pyeongchang Welfare Center 2F)	033-332-2063
Джонгсон-гун	Jeongseon-eup, Bongyang-7-gil, 16 (Jeongseon Welfare Center)	033-562-3458
Чолвон-гун	Sincherwon-ri, Galmal-eup, 710-4	033-452-7800
Янгу-гун	Yanggu-eup, Sang-ri 239-7 (Yanggu Welfare Center 2F)	033-481-8663
Индже-гун	Inje-eup, Nambuk-ri 388 (HaneulNaerin Center 1F)	033-462-3651

※ В районах, в которых нет таких центров, рекомендуется пользоваться услугами ближайших центров в соседних городах. Напр., жители г. Самчук – в центре г. Донгхэ, жители Хвачонгуна – в центре г. Чунчон, жители Косонг-гуна и Янгян-гуна – в центре г. Сокчо.

## ○ Колл-центр Данури (☎1577-5432)

«Колл-центр Данури» предоставляет услуги, особенно важные для мигрантов. Это - информация для жизни в Корее, по благотворительной деятельности для мультикультурных семей, переводы для общения с корейцами и др.

Для пользования такими услугами нужно обратиться к службе Данури в следующем порядке:

### ▶ Телефонная консультация

- По будням: 09:00-18:00

### ▶ Языки

- Корейский, русский, монгольский, вьетнамский, английский, японский, китайский, камбоджийский, тайский, тагальский

### ▶ Служба Онлайн

- Зайти на вебпортал [www.liveinkorea.kr](http://www.liveinkorea.kr)

- В вебпортале войти в «меню» на самом верху, затем в «консультацию», и потом «консультацию 1:1».

- Или на сайте, на правом баннере войти в Quick Menu, и потом «консультацию 1:1».)



## 2. Центр поддержки иностранных работников

Данный центр предоставляет такие бесплатные услуги, как консультацию для защиты прав людей и улучшения благосостояния иностранных работников, обучение, бесплатную медицинскую помощь и др.

※ В оказываемые «центром» услуги не входит трудоустройство.

### ● *Содержание консультаций*

пенсионные вопросы(трудовые, увольнение и др.), получение гражданства Кореи, медицинские страховки при несчастном случае и др.)

### ● *Курсы обучения*

корейский язык, компьютер, Тэквондо, права, безопасность и др.

### ▶ **Режим работы**

- 09:00~18:00

- Некоторые курсы проводятся и по воскресеньям.

### ▶ **Сеульский центр иностранной рабочей силы в Корее (☎02-6900-8000)**

- Адрес : Сеул, Гуро-гу, Гарибонг-донг 137-1

- Дом. Страница : [www.migrantok.org](http://www.migrantok.org)



### 3. Изучение корейского языка по интернету

В виртуальном университете Корё можно слушать бесплатные онлайн-курсы под кампанией «электронная учеба для многонациональных семей».

#### ▶ Сайт

- <http://ecamp.cyberkorea.ac.kr>

Как слушать онлайн-курсы:

На сайте войти в меню «**참여하기** (Participating)» в верхнем правом углу. Потом в «Join», заполнить анкету, получить номер регистрации, затем на вебсайте войти «Login» и следовать порядку слушания онлайн-курсов.

Обучение происходит в 2 этапа.

#### ▶ Первый этап

- компьютерная информатизация, курсы корейского языка и культуры.

#### ▶ Второй этап

- обучение культуре страны супругов, которые прошли первый этап.

#### ▶ Более подробную информацию можно узнать по телефону и электронной почте.

- TEL : 02-6361-1841

- E-Mail : [ecamp@kdu.edu](mailto:ecamp@kdu.edu)

## 4. Программа социального объединения (Министерство Юстиции)

Программа социального объединения реализуется для обучения мигрантов корейскому языку, экономическим, общественным, юридическим знаниям и др., необходимым для их жизни в Корее.

В случае прохождения курсов по данной программе мигрант может пользоваться следующими преимуществами : не сдавать письменный экзамен при получении гражданства Кореи; освобождается от предоставления документов об уровне корейского языка при заявлении вида на постоянное жительство; освобождается от подачи свидетельства об уровне корейского языка при изменении вида на жительство иностранных граждан с длительным проживанием и др.

Для прохождения курса необходимо прослушать определенное время курса по уровням, а уровень корейского языка определяется предварительным тестом.

- ▶ **Время курса корейского языка каждого уровня**  
- 100 часов. Уровни разделяются на 4 этапа.
- ▶ **Курс понимания корейского общества**  
- 50 часов.

Слушателями этой программы могут стать все мигранты и граждане Кореи. Заявка на курсы принимается только по интернету. ([www.socinet.go.kr](http://www.socinet.go.kr))

※ После регистрации на сайте подать заявку на курсы.

【Учреждения, реализующие программу социального объединения на территории провинции Кангвон】

Название учрж	Адрес	Тел
Центр поддержки многонациональных семей г. Чунчон	305 Gongji-ro, Chuncheon (708 Hyoja-dong) Holt Office	033-251-8015
Центр ПМС г. Вонджу	705 Myeongnyun-2-dong, Wonju	033-765-8134
Центр ПМС г. Донгхэ	DonghaeCityhall 808-1 Cheokgok-dong, Donghae	033-535-8378
Центр ПМС г. Сокчо	184 Beonyeong-ro (Yeongnang-dong), Sokcho	033-638-3520
Деревня г. Самчок «WE Start»	2F, Samcheok City Youth Center 50-1 Expo-ro, Samcheok	033-575-5002
Центр ПМС Хонгчон-гуна	51-20 Sinjangdae-ri, Hongcheon-eup, Hongcheon-gun	033-433-1915

Название учрж	Адрес	Тел
Нонгхёб Сосок	211-2 Pungam-ri, Seoseok-myun, Hongcheon-gun	033-433-4079
Центр ПМС Хойнсон-гуна	46 Eosu-ro, Hoengseong-eup, Hoengseong-gun	033-344-3458
Центр ПМС Ёнгвол-гуна	4F, 12 Danjong- ro, Yeongwol-rup, Yeongwol-gun	033-372-4769
Центр ПМС Пёнганг-гуна	2F, Culture&Welfare Center 67 jungang-ro, Pyeongchang-eup, Pyeongchang-gun	033-332-2063
Центр для женщин Косонг-гуна (Каннынский центр культуры)	97, Ganseong-ro, Ganseong-eup, Goseong-gun	033-680-3660

## 5. Информационный центр для иностранцев (☎1345)

Информационный центр для иностранцев предоставляет по телефону информационные услуги, которые связаны с административными и повседневными вопросами адаптации в обществе. Например: приглашение иностранцев, правила въезда (выезда) в страну, регистрация иностранных граждан, заявления о местожительстве, продление срока проживания, гражданские вопросы и др.

### ► Режим работы

- по будням 09:00-22:00

※ После 18 часов информация предоставляется только на корейском, английском и китайском языках.

### ► Информация предоставляется на 18 языках

- Корейском, непальском, немецком, русском, монгольском, мьянмарском, вьетнамском, испанском, арабском, английском, японском, индонезийском, малайском, китайском, французском, камбоджийском, тайском, пакистанском



## 6. Центр консультаций для иностранных работников (☎ 1577-0071)

Данный центр оказывает помощь в трудоустройстве и предоставляет консультационные услуги для иностранных работников и работодателей.

### ▶ Режим работы

- без выходных 09:00-18:00

### ▶ Информация предоставляется на 16 языках

- Корейском(1), китайском(2), вьетнамском(3), тагальском(4), английском(5), тайском(6), индонезийском(7), сингальском(8), монгольском(9), узбекском(10), камбоджийском(11), бенгальском(12), пакистанском(13), непальском(14), мьянмарском(15), киргизском(16)

※ Код языка в скобках.

- Позвонив по номеру 1577-0071, набрать код языка и звездочку для соединения с консультантом своего языка.

### ▶ Дом. Страница

- <http://hugkorea.or.kr>



## 7. ОА Бибиби Корея [Служба устного перевода] (☎ 1588-5644)

Служба устного перевода Бибиби Корея оказывает помощь в случаях непонимания при общении с корейцами в таких повседневных ситуациях как в аэропорту, больницах, полиции, универмагах и др. Для получения услуг нужно всего лишь позвонить в службу по номеру 1588-5644 и соединиться с мобильным телефоном волонтера. Волонтер Бибиби Корея оказывает своевременную помощь перевода обратившимся в службу.

※ Служба устного перевода больше всего подходит в таких повседневных ситуациях, когда иностранцы сталкиваются с неудобствами, связанными с незнанием корейского языка на улицах, больницах, магазинах и др.

### ▶ Содержание услуг

- предоставление круглосуточного устного перевода

### ▶ Услуги устного перевода предоставляются на 18 языках

- немецком, русском, монгольском, английском, малайском, вьетнамском, шведском, испанском, арабском, итальянском, китайском, индонезийском, турецком, тайском, польском, португальском, французском, японском.

## 8. Колл-центр по приему жалоб (☎110)

С вопросами, связанными с административными учреждениями, налогами, общественными благоустройствами, транспортными неудобствами, статистикой и др. или с вопросами о политике правительства можно обращаться в данный колл-центр по номеру 110.

Звонки соединяются прямо с консультантом, а не автоответчиком. Также в случае необходимости профессиональных консультаций через данный колл-центр можно соединиться непосредственно с центральными и муниципальными органами правительства.

В случае занятости телефонной линии, можно использовать сервис по SMS-сообщениям или заказной консультации.

### ▶ **Время работы**

- По будням 08:00-21:00

- По выходным 09:00-13:00

※ Принимаются и звонки из-за границы по номеру  
+82-2-2012-9110

### ▶ **Услуги консультаций предоставляются на 20 языках.**

### ▶ **Дом. Страница**

- [www.110.go.kr](http://www.110.go.kr)



## 9. Горячая линия для экстренной помощи женщинам-брачным мигрантам (☎1577-1366)

Когда женщины - брачные мигранты нуждаются в экстренной помощи и защите от насилия в семье, сексуального насилия, проституции и др., можно обратиться в горячую линию.

▶ **Горячая линия работает круглосуточно без выходных.**

※ Также можно дозвониться по номеру 1366.

▶ **Консультация проводится на 10 языках.**

- Корейском, английском, русском, монгольском, вьетнамском, узбекском, китайском, камбоджийском, тайском, тагальском и др.

Можно заказать консультацию на сайте горячей линии и консультацию по электронной почте.

▶ **Сайт**

- <http://www.womenhotline.or.kr>

▶ **Эл. Почта**

- [center@womenhotline.or.kr](mailto:center@womenhotline.or.kr)



## 10. Информационная служба по туризму (☎ 1330)

На информационно-туристическом портале Национальной Организации Туризма Кореи (НОТК) в течение 24 часов предоставляются различные информационные услуги по достопримечательностям, местам отдыха, проживанию, шопингу и др. на 4-х языках (корейском, английском, японском, китайском).

※ Портал НОТК ([www.visitkorea.or.kr](http://www.visitkorea.or.kr))

По турам провинции Кангвон можно легко достать нужную информацию в «Информационно-туристическом центре пр. Кангвон», а также на портале «Кибер туризм пр. Кангвон».

▶ **Информ. тур. центр пр. Кангвон** (☎ 033-1330)

▶ **Кибер туризм пр. Кангвон** ([www.gangwon.to](http://www.gangwon.to))

※ В каждом пункте информационно-туристической службы можно получить бесплатную информацию по туризму на территории провинции Кангвон, путеводители и схемы на иностранном языке за исключением переводческих услуг.



## II Регистрация иностранных граждан – это легко!

Иностранцы, которые планируют остаться более чем на 90 дней в Республике Корея, должны посетить иммиграционный офис и зарегистрироваться.

Регистрационная карточка иностранца требуется для открытия банковского счета, покупки мобильного телефона, получения кредитных карт и т. д.

### 1. Документы необходимые для регистрации

- Паспорт и заявка
    - ※ плата за оформление : 20,000 кор. вон
  - 1 цветная фотография (35мм×45мм)
  - При подаче заявки через доверенного лица необходимы еще доверенность, копия удостоверения заявителя, справка о работе доверенного лица и др.
  - Также нужны дополнительные документы в зависимости от статуса пребывания в Корее.
- ▶ За более подробной информацией обращаться в Информационный центр для иностранцев (☎1345).
- ▶ Дом. Страница ([www.immigration.go.kr](http://www.immigration.go.kr))

## 2. Миграционные службы провинции Кангвон

На территории провинции Кангвон находятся 4 миграционных службы.

Название	Районы подведомственные	Адрес	Тел
Чунчонский иммиграционный офис(ЧИО)	Г. Чунчон, Вонджу, Хонгчон, Хвачон, Хойнгсонг, Пьенгчанг, Янгу, Индже, Ёнгволь, Капёнг пр. Кёнги	12 Sa-am-gil, Dongnae-myeon, Chuncheon (29-1 Hakgok-ni)	033) 244-7351
Филиал в Донгхэ ЧИО	Донгхэ, Каннын, Самчук, Тэбэк, Джонгсон	225 He-an-ro, Donghae	033) 535-5721
Филиал в Сокчо ЧИО	Сокчо, Янян, Косонг	Sokcho Harbor Support Center, 26 Dongmyeonghang-ro, Sokcho	033) 636-8613
Филиал в Косонг ЧИО	Занимается только пограничной службой для переходцев через границу с Северной Кореей.	9097 Donghaedae-ro, Hyeonnae-myeon, Goseong	033) 680-5100

- ※ Рабочий режим: По будням(09:00-12:00, 13:00-18:00)  
По субботам(09:00-13:00, только выдача документов)
- ※ Жителям района Чорвон-гуна обращаться с миграционными вопросами в офис района Янгджу пр. Кёнги.(адрес: 467-2 Deokgye-dong, Yangju city, Gyeonggi province)

### III Как прожить в Корее.

## 1. Национальная медицинская страховка

Зарегистрированные иностранные граждане могут пользоваться услугами медицинского страхования, выплачивая ежемесячно определенную сумму страховых взносов. В этом случае оплата лечения будет составлять 20-50% от всей стоимости.

### ○ Виды страхования

▶ В отношении иностранных граждан с контролируруемыми доходами действует льготный тариф трудового страхования.

※ В отношении иностранных граждан, не имеющих дохода: если супруг вписан в трудовое страхование, супруга вписывается в страхование в качестве иждивенки.

▶ В отношении иностранных граждан, не имеющих постоянного дохода, но проживающих дольше 3-х месяцев в Корее действует тариф регионального страхования.



## ○ Поддержка иностранных языков

### ▶ Телефонная консультация(☎ 1577-1000)

- По будням 09:00-18:00

#### ※ Консультационные услуги кроме англ. языка

Иностранцев граждан сначала соединяют с англоязычными консультантами, потом англоязычные консультанты, соединяясь с центром поддержки иностранных работников по трудоустройству, помогают консультироваться по страхованию на своем языке

### ▶ Сайт

- [www.nhic.or.kr](http://www.nhic.or.kr)

: На английском, японском, китайском, вьетнамском языках.

## ○ Условия получения

	Государственный пенсионный фонд	Национальная медицинская страховка
Необходимые документы	Регистрационная карточка, справка о доходах, справка о месте жительства(F-4) в Корее	Справка о месте жительства в Корее, справка об учащемся(D-2, корейские граждане за границей)

	Государственный пенсионный фонд	Национальная медицинская страховка
Срок получения	В день истечения 3-х месяцев после въезда в Корею(в случае учебной визы или рабочей визы – в день въезда)	
Место предъявления	В филиале(офисе) мед. Страхования района по месту жительства.	
Процедура подачи заявки	В случае если иностранный гражданин сам заявитель, то заявка принимается сразу. Вместе с оплатой страховых взносов за месяц можно получить страховую справку.	
Критерия соответствия	<p>В случаях если иностранные граждане и граждане Кореи за рубежом являются членами семьи региональных страхователей, то они также имеют право на региональное страхование. Членами семей рег. страхования являются:</p> <ul style="list-style-type: none"> <li>-прямые родственники(дети, родители, внуки) главы семьи</li> <li>-братья и сестры до бракосочетания</li> <li>-жены и мужа членов семьи</li> <li>-прямые родственники мужа, жены страхователя.</li> </ul>	

## 2. Куда идти, когда болею?(больницы)

### ○ Виды медицинских учреждений

В зависимости от профиля лечения и масштабов медицинские учреждения делятся на 3 категории.

В случае заболевания можно обратиться в любое ближайшее медицинское учреждение.

- ▶ **Но чем крупнее медицинское учреждение, тем дороже лечение.**
- ▶ **Получив рецепт у врача, лекарства покупаются в аптеке.**
  - ※ В Корее не продают лекарства в больницах.
- ▶ **В экстренной ситуации позвонить по номеру ☎119, и машина скорой медицинской помощи подъедет и отвезёт пациента в ближайшую больницу.**

В службе неотложной медицинской помощи (☎119)

провинции Кангвон предоставляются услуги на английском, японском, китайском, русском и др. языках, при необходимости соединившись с волонтерами-переводчиками.

Простые заболевания можно лечить в государственных и муниципальных медицинских пунктах(1-х категорий), неся минимальные затраты.



※ В провинции Кангвон находятся свои муниципальные мед.пункты во всех 18 городах и районах.

● **Внимание! По воскресеньям аптеки не работают!**

По воскресеньям и народным праздникам, таким как Новый год, Чусок и др. не работают аптеки. Но в каждом районе в такие дни поочередно работает дежурная аптека.

Об информации порайонным дежурным аптекам можно уточнять по телефону неотложной мед.помощи(☎119) или по интернету ([www.pharm114.or.kr](http://www.pharm114.or.kr)).

Такие простые лекарственные препараты как жаропонижающие, обезболивающие, средства для пищеварения, пластыри и др. можно купить в магазинах.

○ **Медицинская помощь для малообеспеченных (иностранных работников и др.)**

В провинции Кангвон малообеспеченным гражданам, в том числе иностранным работником и др. оказывают бесплатную медицинскую помощь.

▶ **Больницы, оказывающие бесплатную медицинскую помощь**

- провинциальные медицинские центры (Вонджу, Каннин, Сокчо, Самчук, Ёнгволь), больница при госуниверситете Кангвон, больница для престарелых людей в г. Чунчон, больница Донгхэ-Донгин, больница промышленных ущербов г. Донгхэ, больница промышленных ущербов г. Тэбек, больница промышленных ущербов г. Джонгсон

► **Предоставляется**

- иностранным работникам и их детям, женщинам-брачным мигрантам до получения корейского гражданства и их детям, и др.

► **В бесплатное медицинское обслуживание входит**

- стационарное лечение в больнице и проведение амбулаторной операции на сумму, не превышающую 5 мил. вон., также 1 предоперационную консультацию и 3 послеоперационных приема. Для беременных ведутся приёмы до рождения ребенка.



### 3. Как выбрасывать мусор.

В Корее действует режим вывоза отходов. Бытовые отходы вывозят в специальных мешках после заката солнца.

В случае несоблюдения правил выброса мусора взимается штраф.

Специальные мешки необходимо покупать.

Мешки разные в каждом районе, и в каждом муниципальном округе существуют свои правила сортировки мусора.

#### ○ Обычные отходы

Обычные отходы вывозятся в специальных мешках после заката солнца. Специальные мешки продаются в любых супермаркетах и продовольственных магазинах.

О назначенных местах вывоза мусора можно узнать от соседей.

#### ○ Пищевые отходы

Пищевые отходы собираются в специальные контейнеры или мешки вблизи дома и вывозятся муниципальными машинами. Обычно в многоэтажных квартирах собирают пищевые отходы в мешки, потом в общие контейнеры, а в частных домах вывозятся в маленьких специальных контейнерах.

## ○ Отходы, подлежащие вторичной переработке

Макулатура, пластиковая, жестяная, стеклянная тара, старая одежда и пр.

Сырье, пригодное для вторичного использования необходимо рассортировать в специальные емкости для сбора мусора.

## ○ Крупногабаритные отходы

Мебель, бытовая техника, крупные предметы и др. вывозятся определенным способом. Сначала оповещают районную администрацию и указывают удобное время для вывоза, платят за справку о вывозе крупных предметов и наклеивают справку на предмет вывоза.



## 4. Телефонная связь (мобильная и домашняя)

Для подключения к услугам домашней и мобильной телефонной связи нужны регистрационная карточка и банковский счет.

### ○ Домашний телефон

#### ▶ Обычный телефон

- Заявку на подключение можно подать на сайте ([www.olleh.com](http://www.olleh.com)), по телефону (☎100), а также в филиалах КТ(Корея Телеком).

#### ▶ Интернет-телефон

- Можно подключить в 3-х компаниях.  
LG U+ ([www.uplus.co.kr](http://www.uplus.co.kr)), KT Olleh ([www.olleh.com](http://www.olleh.com)),  
SK Broadband ([www.skbbroadband.com](http://www.skbbroadband.com))

### ○ Мобильный телефон

При наличии регистрационной карточки можно подключиться к услугам мобильной связи в филиалах или на сайте любой компаний (LG U+, KTOlleh, SK).

※ Если нет регистрационной карточки, то вместе с загранпаспортом можно подключиться к услугам мобильной связи по системе предоплаты.

### 【Код регионов Кореи】

Сеул	Пусан	Тэгу	Инчон	Квангджу	Тэджон
02	051	053	032	062	042
Улсан	Седжонг	Кёнги	Кангвон	Чунбук	Чуннам
052	044	031	<b>033</b>	043	041
Джонбук	Джоннам	Кёнгбук	Кёнгнам	Джежу	
063	061	054	055	064	



## 5. Как открыть счет в банке?

### ○ Открытие банковского счета

#### ▶ Что нужно?

- Загранпаспорт или регистрационная карточка (ID-карту)

※ Китайцам необходимо иметь регистрационную карточку.

#### ▶ Открытие счета

- В ближайшем отделении банка взять талон и дождавшись своей очереди подойти к операционисту.

- Следовать инструкции операциониста (заполнить бланк заявления и т. д.)

### ○ Денежный перевод

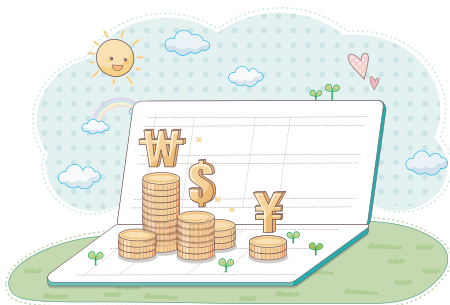
При наличии своего банковского счета в Корее легко и удобно можно переводить деньги на другие счета. Не пользователи интернет-банка могут попросить помощь у операциониста в банке.

### ○ Денежный перевод за границу без банковского счета

▶ В случае отсутствия банковского счета у отправителя и у получателя можно использовать платные сервисы в Вестерн Юнионе. ([www.westernunion.co.kr](http://www.westernunion.co.kr))

- ▶ В Корее банками-союзниками Вестерн Юниона являются «КВ Кукмин банк», «ІВК Киоб банк», «NH Нонгхёб банк», «Хана банк», «Пусан банк», «Тэгу банк» и др.
- ▶ Для денежного перевода за границу необходимо иметь ID-карту(регистрационную карточку) или загранпаспорт и заплатить комиссионные за перевод.
- ▶ Чтобы узнать более подробную информацию о Вестерн Юнионе нужно позвонить по номеру ☎00798-8521-3000(звонки бесплатные).

Информация предоставляется на корейском, английском, тагальском, китайском, вьетнамском и других языках.





## 6. Общественный транспорт в провинции Кангвон

### 🕒 Метро, ИТХ и поезд (☎1544-7788)

Между Сеулом и провинцией Кангвон проложена железная дорога, которая соединяет в себя метро, скоростные поезда(ИТХ) и обычные электрички.

#### ▶ МЕТРО(Линия Кёнгчун-сон соединяет станцию «Чунчон» и станцию «Сангбонг» Сеула.)

Теперь из Сеула можно доехать до Чунчона на метро. Способ пользования метро такой же, как в Сеуле.

Можно купить единый транспортный билет, или однократный билет с залогом 500 вон.

Единый билет можно купить на станциях метро или магазинах 24 часа. Залог однократного билета возвращается обратно на станциях назначения в автоматах.

Маршрут	Время работы	Интервал
Сангбонг → Чунчон	05:10~23:05	<ul style="list-style-type: none"> <li>■ В часы пик – с интервалом в 12 мин.</li> <li>■ В обычное время с интервалом в 20 мин.</li> </ul>
Чунчон → Сангбонг	05:05~22:45	

※ Проезд между ст. Чунчон и ст. Сангбонг занимает 79 мин.

### ▶ ИТХ

Между станцией Чунчон и станцией Ёнгсан курсирует Скоростной поезд(ИТХ). Он весьма быстро довозит пассажиров до самого центра Сеула.

Для скоростного поезда(ИТХ) имеются на станции отдельные выходы (платформы) и автоматы по продаже билетов.

Маршрут	Время работы	Интервал
Ёнгсан → Чунчон	06:00~22:00	■ 1 час
Чунчон → Ёнгсан	06:10~22:10	

※ Проезд между ст. Чунчон и ст. Ёнгсан занимает 82 мин.

### ▶ ПОЕЗДА

Кроме скоростного поезда(ИТХ) и метро, которые находятся пока только в Чунчоне, на территории провинции Кангвон существуют железнодорожные станции для обычных поездов.

Пользуясь этими обычными традиционными поездами, пассажиры могут ездить не только в Сеул, но и в другие регионы страны.

- Линия Чунганг-сон идет с Сеула(ст. Чоннянни) по Ёнгмун, Вонджу до Джечона.
- Линия Ёнгдонг-сон идет с Каньина по Донгхэ, Доге и Чорам до Ёнгджу провинции Кёнгангбук-до.

- Линия Тэбэк идет с Тэбэк по Миндунгсан и Ёнгволь до Джечона провинции Чунгчонгбук-до.

Кроме таких поездов в провинции Кангвон существует экзотическая туристическая электричка «Бада Ёлча(Морской поезд)», которая идет по берегу Восточного моря.

- Маршрут «Бада Ёлча»: *Каннын ~ Джонгдонгзин ~ Мукхо ~ Донгхэ ~ Чуам ~ морской берег Самчука ~ г. Самчук*

Чтобы попасть в другие районы кроме вышеизложенных (провинции Кёнсан-до, Чолла-до, Чунгчонг-до и др.) нужно добраться сначала до Сеула (ст. Чоннянни и ст. Сеул), а оттуда уже до места назначения

## ○ Пригородные автобусы и экспресс-автобусы

Пригородные автобусы и экспресс-автобусы(междугородные) пользуются большим спросом для дальнего передвижения. В провинции Кангвон маршрутов пригородных автобусов больше чем маршрутов экспресс-автобусов.

Среди пригородных автобусов есть автобусы с остановками и прямые. Чтобы вовремя и точно добраться до места назначения необходимо внимательно следить за автобусным графиком.

Так как существуют разные терминалы, нужно предварительно узнавать с какого и на какой терминал убывают и прибывают автобусы.

Приобретя билет необходимо ориентироваться на стоянках автобусов на терминале. Как правило, на местах стоянки и на самих автобусах указаны пункты назначения.

Города	Автобусные терминалы	ТЕЛ
Г. Чунчон	Пригородный автобусный терминал г. Чунчон	033-241-0285
	Экспресс автобусный терминал г. Чунчон	033-256-1571
Г. Вонджу	Пригородный автобусный терминал г. Вонджу	033-734-4114
	Экспресс автобусный терминал г. Вонджу	033-747-4101
Г. Каннын	Пригородный автобусный терминал г. Каннын	033-643-6092
	Экспресс автобусный терминал г. Каннын	033-641-3184
	Филиал пригородного автотерминала Джумунзин	033-662-2559
Г. Донгхэ	Полиавтобусный терминал Донгхэ(пригородный+экспресс)	033-531-3400
Г. Тэбэк	Пригородный автобусный терминал г. Тэбэк	033-552-3100
Г. Сокчо	Пригородный автобусный терминал г. Сокчо	033-633-2328
	Экспресс автобусный терминал г. Сокчо	033-631-3181
Г. Самчук	Экспресс автобусный терминал г. Самсук	033-572-7444
	Полиавтобусный терминал г. Самчук	033-572-2085
	Автобусный терминал Тогэ	033-541-0380

Города	Автобусные терминалы	ТЕЛ
Р. Хонгчон	Универсальный автобусный терминал р. Хонгчон	033-432-7893
	Филиал автобусной компании Кымканг-косок	033-432-4102
	Пригородный автобусный терминал Сосок	033-433-4030
Р. Хойнгсонг	Пригородный автобусный терминал р. Хойнгсонг-гун	033-343-2450
Р. Ёнгволь	Пригородный автобусный терминал р. Ёнгволь-гун	033-374-2450
	Пригородный автобусный терминал Сангдонг	033-378-2250
Р. Пьёнганг	Пригородный автобусный терминал р. Пьёнганг	033-332-2407
	Пригородный автобусный терминал Джва	033-333-2063
Р. Джонгсон	Пригородный автобусный терминал р. Джонгсон-гун	033-563-9265
	Общественный терминал Кохан-Сабук	033-591-2860
Р. Чолвон-гун	Пригородный автобусный терминал Синчолвон	033-452-2551
	Пригородный автобусный терминал Донгсонг	033-455-1727
	Пригородный автобусный терминал Васу	033-458-3555
Р. Хвачон-гун	Общественный автобусный терминал р. Хвачон	033-442-2902
Р. Янгу-гун	Пригородный автобусный терминал р. Янгу-гун	1666-0335
Р. Индже-гун	Пригородный автобусный терминал р. Индже-гун	033-463-2847
	Пригородный автобусный терминал Хёнри	033-461-5364

Города	Автобусные терминалы	ТЕЛ
Р. Косонг-гун	Пригородный автобусный терминал Кансонг	033-681-2233
	Универсальный автобусный терминал Годжин	033-682-2723
	Пригородный автобусный терминал Дэджин	033-681-0404
Р. Янянг-гун	Пригородный автобусный терминал р. Янянг-гун	033-671-4411
	Универсальный автобусный терминал Осэк	033-672-3161

## ○ Аэропорт (☎1661-2626)

### ▶ Международный аэропорт Янянг

является единственным международным аэропортом в провинции Кангвон. В аэропорту совершаются регулярные внутренние рейсы «Янянг-Кимхэ (Пусан)», «Янянг-Квангджу», «Янянг-Кимпо» и др., а также международные чатерные рейсы в основном с Китаем.

- Рейс «Янянг-Кимхэ(Пусан)» : По Чт.(1 раз)  
По Пт. Суб. Вск.(1 раз)
- Рейс «Янянг-Квангджу»: По Пт. Суб. Вск.(1 раз)
- Рейс «Янянг-Кимпо»: По воскресеньям(1 раз)

Более подробную информацию об аэропорте можно по номеру 1661-2626.

На сайте аэропорта (<http://www.airport.co.kr/mbs/yangyang/>) представлена информация о графике рейсов и др. на 4-х языках (корейском, английском, японском и китайском.)

► **В междугородном аэропорту Вонджу**

совершается рейс «Вонджу-Джеджу» каждый день.

- Рейс «Вонджу-Джеджу»: вылет каждый день 1 раз в 13:15.

На сайте (<http://www.airport.co.kr/mbs/wonju/>) представлена информация о графике рейсов на 2-х языках (корейском и английском).

- Бронирование : ☎1588-2001

- КореанАйр (служба автоответчика): 033-345-2041

※ Все рейсы в аэропортах Янганг и Вонджу временные и возможны изменения в расписании.



## 7. Дополнительная информация

### ○ Электричество и газ

В Корее напряжение электрического тока составляет 220 вольт.

Для подключения к сети газоснабжения или электроснабжения, оплаты или отключения, обращаться в следующие учреждения

#### ▶ Электричество

Представительство в провинции Кангвон Корейская корпорация электроснабжения по номеру ☎033-123.

#### ▶ Городской газ

Кангвонское городское газоснабжение по номеру ☎258-8800.

### ○ Горячие линии

- При пожаре, аварийных ситуациях, стихийных бедствиях, потребности в скорой медицинской помощи, информации о больницах и др. необходимо обращаться по номеру ☎119(Агентство по чрезвычайным ситуациям).
- При перебое электроснабжения : ☎123  
(Корейская корпорация электроснабжения)
- При авариях газоснабжения : ☎1544-4500  
(Корейская корпорация безопасности газоснабжения)

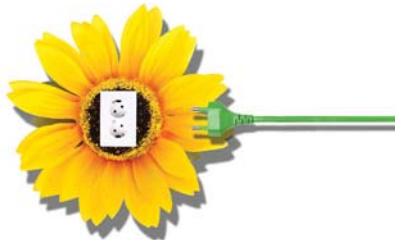


- Телефонная справочная служба : ☎114  
(Корея Телеком)
- При криминальных происшествиях : ☎112  
(Корейская полиция)
- Подача сведений о сомнительных в антигосударственных деятельности, лицах :  
☎111 (Национальное агенство безопасности)

## ○ Образование

Корейская система образования делится на 4 этапа: начальная школа(6 лет), средняя школа(3 года), высшая школа(3 года) и университет(4 года). Обучение в начальной и средней школах является обязательным и бесплатным.

Для более подробной информации можно обратиться по тел.: ☎033-258-5114(Представительство Мин. Образования Кореи в провинции Кангвон)



### 【Система поддержки обучения детей многонациональных семей】

Представительство Мин. Образования Кореи в провинции Кангвон оказывает поддержку для обучения многонациональных семей.

#### ● *Содержание программы*

- Поддержка обучения детей многонациональных семей (обучение элементарных курсов, разработка учебников для детей многонациональных семей и бесплатное их предоставление, усиленные курсы на каникулах, обучение корейского языка и др.)
- Поддержка родителей многонациональных семей (разработка учебников для родителей и бесплатное их предоставление, проведение мероприятий и любительских кружков родителей многонациональных семей и др.)
- В подготовительной школе проводится обучение для раннего адаптирования школьников многонациональных семей.

#### ● *Центр поддержки обучения многонациональных семей*

- ☎ 033-258-5576

#### ● *Сайт*

- [damunhwa.gwe.go.kr](http://damunhwa.gwe.go.kr)

- ♣ Справочная литература: «Путеводитель для жизни в Корее», опубликован Всекорейским центром поддержки многонациональных семей.
- ♣ Вы можете загрузить себе эту книгу на сайте Администрации провинции Кангвон и на сайтах городов и районов провинции Кангвон.

В печать впервые 8 декабря 2013 г.

Издано Отделом международного  
сотрудничества Управления глобального  
бизнеса Администрации провинции  
Кангвон(033-249-2454, Джунганг-ро 1, Чунчон,  
провинция Кангвон)

Распечатано Дэхан Принтинг(033-244-5181)

